

MARCIN POPIEL
Uniwersytet Jagielloński w Krakowie

**Odpowiedzialna oraz zrównoważona turystyka
szansą na aktywizację osób niepełnosprawnych**

Wprowadzenie

Rozwój zrównoważony był jednym z głównych tematów na 1. Szczycie Ziemi w Sztokholmie w 1972 r. Wówczas tym mianem nazwano nowy model gospodarki, który wykazywał większe zainteresowanie czynnikami społecznymi i przyrodniczymi oraz ich wzajemną korelacją (Kowalczyk 2010). Idea ta przyjęła się również w turystyce. Ustanowienie zrównoważonych stosunków w sektorze turystycznym jest obecnie jednym z najważniejszych zadań (Kazimierczak 2010).

Termin „zrównoważony rozwój” w sferze turystyki odnosi się głównie do kwestii wykorzystywania zasobów przyrodniczych, ich poszanowania oraz ochrony, respektowania odrębności społeczno-kulturowej obszarów recepcyjnych, jak również zapewniania korzyści ekonomicznych i społecznych dla wszystkich podmiotów zaangażowanych w jej rozwój. Jest to hasło, które w turystyce używane jest bardzo często, aczkolwiek jasna i jednoznaczna definicja nie została sporządzona. Jest to pewnego rodzaju kierunek działań czy podejmowania akcji, którym tak naprawdę – ze względu na niejasność terminologiczną – ciężko uzyskać zamierzone cele. Synonimami są: „turystyka łagodna”, „turystyka przyjazna dla środowiska” tudzież „ekoturystyka” (Kowalczyk 2010).

Zauważono, iż „wzór” turystycznego zrównoważenia skupia się przede wszystkim na ekologii, a w sposób niedostateczny na kontekście etycznym. Dominują wartości użyteczne w wymiarze głównie ekologicznych oraz ekonomicznym (Kazimierczak 2010). Natomiast równowaga powinna odnosić się

również do etycznych postaw organizatorów turystyki, jak i samych turystów. Stąd wprowadzono kolejny synonim turystyki zrównoważonej, „turystykę odpowiedzialną”, będącą odpowiedzią na etyczne potrzeby rozwoju turystyki.

Obecnie świat stoi przed dużym, globalnym wyzwaniem cywilizacyjnym, który został nakreślony między innymi w Deklaracji z Kapsztadu w 2002 r. (Responsible Tourism in Destinations 2002) czy w europejskich dokumentach, jak choćby: „Działania na rzecz bardziej zrównoważonej turystyki europejskiej” (Action for More Sustainable European Tourism), „Agenda dla zrównoważonej i konkurencyjnej turystyki europejskiej”. Mowa o budowie sprawiedliwej społeczności światowej, w której kluczową rolę odgrywa idea zrównoważonego oraz odpowiedzialnego rozwoju (Kazimierzczak 2010). Wśród kluczowych wyzwań etycznych i społecznych wyżej wymienionych dokumentów można wspomnieć ograniczanie dyskryminacji w czerpaniu z turystyki, zatem aktywizacja osób niepełnosprawnych i umożliwianie im podejmowania aktywności oraz wolny dostęp do naturalnych i społecznych zasobów.

W związku z powyższym, celem niniejszego artykułu jest prezentacja założeń zrównoważonej oraz odpowiedzialnej turystyki oraz ich znaczenia w aktywizacji osób niepełnosprawnych. Poprzez przedstawienie teoretycznych koncepcji i założeń turystyki osób z dysfunkcjami oraz organizacyjnego podejścia do tej niszowej grupy turystów, artykuł prezentuje problematykę z zakresu obecnego stanu, dalszego rozwoju, jak również samej implementacji i wdrażania zasad odpowiedzialnego rozwoju turystyki i aktywizacji niepełnosprawnych. Za metodę badawczą posłużył przegląd literatury przedmiotu. Główny nacisk został położony na kwestię wartości dodanej dla osób z dysfunkcją i sektora turystycznego, płynącej ze zrozumienia potrzeb turystów o specjalnych wymaganiach.

1. Pojęcie niepełnosprawności oraz jej modele

Jednoznaczne sprecyzowanie definicji niepełnosprawności jest trudne, gdyż upośledzenia mają różny charakter oraz genezę. Jedne są związane z procesem starzenia się społeczeństwa, wywołanym ciągłym wydłużaniem okresu trwania życia. Inne powiązane są z rozwojem przemysłu, komunikacji, postępem techniki i tym samym zwiększoną ilością nieszczęśliwych wypadków. Kolejnym czynnikiem może być niezdrowy tryb życia wywołany przez hipokinezję, niedostosowane warunki pracy oraz wady wrodzone. W zależności od powyższych przyczyn, niepełnosprawność może mieć różny charakter i w różny sposób ograniczać pełną sprawność danej osoby.

Poprzez ograniczoną sprawność można rozumieć relację zdrowia człowieka – z uwzględnieniem jego wieku, płci i wykształcenia – ze środowiskiem, w którym żyje (Ostrowska 1994). Natomiast Międzynarodowa Organizacja Pracy oraz Światowa Organizacja Zdrowia wyróżniają trzy podstawowe terminy ściśle związane z problemem niepełnej sprawności. Są to:

- niesprawność – oznacza jakąkolwiek utratę sprawności pod względem psychologicznym, psychofizycznym lub anatomicznym (Halemba, Hermaciński 2009),
- niepełnosprawność – wynikająca z niesprawności niemożność oraz ograniczenia prowadzenia trybu życia, charakterystycznego dla zdrowego człowieka,
- inwalidztwo – utrudnienia, które ograniczają osobie niesprawnej zdolność do pełnienia ról, które uznawane są za właściwe dla danego przedziału wiekowego, płci, grupy społecznej (Skalska 2011).

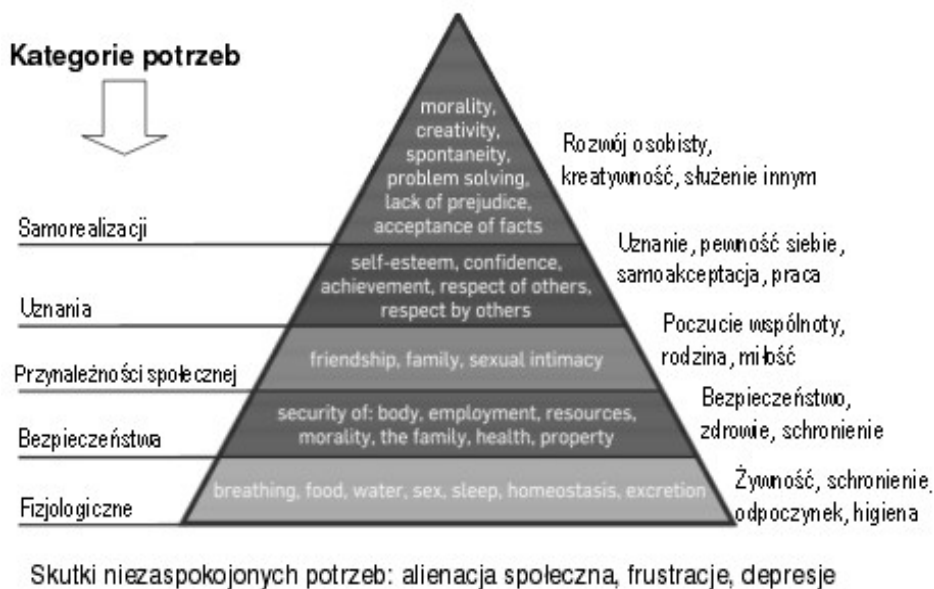
Obecnie określenia typu kaleka czy inwalida często uznawane są jako krzywdzące, stąd przyjęło się stosować termin: „osoba niepełnosprawna”, natomiast na wady zdrowotne pojęcie: „niepełnosprawność”.

Rozpatrując niepełnosprawność według ograniczeń w zakresie funkcjonowania wyróżnia się:

- sensoryczną (osoby niewidome, słabowidzące, niesłyszące, słabosłyszące),
- fizyczną (uszkodzenia narządów ruchu, schorzenia narządów wewnętrznych),
- psychiczną (upośledzenie umysłowe, niesprawność intelektualna, epilepsja, zaburzenia osobowości),
- złożoną (więcej niż jedna niepełnosprawność).

Niepełnosprawność nie zależy tylko od fizycznych, psychicznych czy intelektualnych ograniczeń, ale również od społecznej interpretacji tego faktu. Istnieją zatem dwa modele niepełnosprawności. Pierwszy – model medyczny (indywidualny) – uznaje, iż problemy napotymane przez osobę niesprawną są bezpośrednią konsekwencją jej choroby lub uszkodzenia. W modelu tym nacisk kładzie się na pomoc danej osobie, by mogła zaakceptować obecny stan oraz móc przystosować się do panujących norm. Istnieje również drugi, model społeczny. Jest on bliski turystyce, gdyż w modelu tym za przyczynę niepełnosprawności nie uznaje się kondycji zdrowotnej danej jednostki, ale uwarunkowania środowiska, usług i produktów (transport, edukacja, komunikacja...), które są nieodpowiednio dostosowane do potrzeb osób niepełnosprawnych. Zatem osoba z dysfunkcją posiada te same potrzeby co

osoba zdrowa, ale są one obarczone różnymi barierami, które w rezultacie powodują u jednostki alienację społeczną, frustrację oraz depresję (rys. 1).



Rysunek 1. Piramida potrzeb Maslowa

Źródło: Strumiło (2014).

2. Turystyka osób niepełnosprawnych – oddziaływanie, funkcje i bariery

Turystyka osób niepełnosprawnych jest zamierzoną, celową i dobraną do potrzeb aktywnością fizyczną, która realizowana jest poprzez różne formy podróży oraz wypoczynku. Turystyka jest formą aktywności człowieka, która potrafi w pełni zaspokoić potrzeby ruchowe, psychiczne i intelektualne. Wraz z połączeniem z krajoznawstwem staje się pasją, która ukierunkowana jest na poznawanie i odkrywanie nowych rzeczy, miejsc, regionów zarówno kraju, jak i całego świata. Formy działalności turystycznej potrafią być niezwykle różnorodne. Zależą od zainteresowań, kultury, środowiska, w którym się wychowywało, systemu wartości czy postaw (Popiel 2012).

Turystyka daje dużo możliwości osobom niepełnosprawnym i dzięki swojej wszechstronności może być wspaniałą alternatywą dla zwykłych ćwiczeń rehabilitacyjnych na sali gimnastycznej (Prokopiuk 2005). Oddziaływanie turystyki na osoby z dysfunkcjami można podzielić w sposób następujący:

- fizyczne – usprawnienie organizmu, poprawa sprawności fizycznej, zwiększenie kondycji, wypoczynek, regeneracja sił,
- psychiczne – samorealizacja, przeżywanie radości, pokonywanie trudności, walka z lękiem, rozwój intelektualny,
- społeczne – integracja z innymi, nabywanie umiejętności nawiązywania i utrzymywania kontaktów, więzi społecznych, wypracowywanie odpowiednich wzorców zachowań towarzyskich (Halemba, Hermaciński 2009).

Aktywność turystyczna ma różne funkcje. Dla osób niepełnosprawnych takie funkcje, jak kształceniowa, wychowawcza czy poznawcza mają znacznie mniejsze znaczenie niż funkcje: zdrowotna, rehabilitacyjna, integracyjna oraz wypoczynkowa (Kaganek 2009). Powyższe zdanie wykazuje, co naprawdę liczy się dla osób niepełnosprawnych i jak ważna jest turystyka w ich życiu. Najczęstszą motywacją do podejmowania aktywności turystycznej przez osoby niepełnosprawne jest chęć przeżywania pozytywnych emocji, związanych z ruchem, który jest kluczowym elementem psychoterapeutycznym (Halemba, Hermaciński 2009). Poprzez uprawianie turystyki osoby niepełnosprawne pokonują własne słabości, wyznaczają sobie wysokie i ambitne cele. Niezależnie jednak od usprawniania psychofizycznego, zadaniem turystyki osób niepełnosprawnych jest wydobyć ich z izolacji społecznej, przerwanie monotonii codziennego życia, dostarczenie przeżyć psychicznych, pobudzenie chęci do życia (Prokopiuk 2005). Poprzez udział w turystyce stają się częścią grupy, zatem mają poczucie przynależności, mają wspólny cel (Wojciszke 2004).

Pomimo tych celów i założeń osoby niepełnosprawne napotykać na szereg barier. Stanowią one najistotniejszą przyczynę stagnacji w liczbie osób niepełnosprawnych, które podejmują się podróżowania. Dłużewska (2011) za R.W. Smth, wyróżnia trzy główne kategorie barier:

- wewnętrzne – takie, które tkwią w samej osobie niepełnosprawnej, związane ze stanem psychicznym, fizycznym,
- środowiskowe – narzucone niepełnosprawnym przez zewnętrzne warunki środowiska, w którym żyją. Do tej kategorii zalicza się również bariery architektoniczne, ekologiczne oraz prawne regulacje,
- interakcyjne – wzajemne oddziaływanie między środowiskiem a niepełnosprawnymi, w rozumieniu fizycznym i społecznym.

3. Odpowiedzialne i zrównoważone działania na rzecz rozwoju turystyki osób niepełnosprawnych

Jednym z założeń zrównoważonego oraz odpowiedzialnego rozwoju jest wyrównywanie szans społecznych. Osoby niepełnosprawne często znajdują się w gorszej sytuacji życiowej, gdyż ich pełny udział w społeczeństwie jest ograniczany przez różne bariery. Odpowiedzialna turystyka powinna zatem wprowadzać szereg udogodnień dla osób z dysfunkcjami, celem których będzie możliwe niwelowanie dysproporcji oraz niesprawiedliwości społecznej. Poprzez udogodnienia mowa o zapewnianiu wolnego dostępu do produktów i usług turystycznych. Poprawa dostępności oraz funkcjonalności różnych elementów nie tyle przyczyni się do rozwoju turystyki dla osób niepełnosprawnych, ale również – w myśl zrównoważonego rozwoju i dbania o społeczność lokalną danej destynacji – zaadoptowane do potrzeb osób z dysfunkcjami elementy poprawią jakość życia codziennego mieszkańców. Poprzez ułatwiony dostęp do usług można stworzyć osobom niepełnosprawnym warunki do realnego udziału w życiu społecznym (Rzecznik Praw Obywatelskich, 2011). Dostępność zależy od rodzaju, jak również stopnia niepełnosprawności i zdecydowanie wykracza swym zasięgiem poza sam typ fizyczny, czyli niwelowanie barier architektonicznych. Należy również poprawić inne elementy, związane z rozwojem turystyki osób niepełnosprawnych. Zdaniem I.J. Burnet, H. Boker Bender (2001) elementy te można pogrupować następująco:

- środowisko – zbiór kryteriów, które oceniają walory turystyczne środowiska przyrodniczego i antropogenicznego, zatem stricte dotyczą rozważanych miejsc podróży,
- dostępność – kryteria, które związane są z rodzajem niepełnosprawności, obejmują dostępność dla niepełnosprawnych, dyspozycyjność, dogodną lokalizację, okolice, informację turystyczną,
- świadczenia – obejmuje tradycyjne kryteria decyzji osoby z niepełnosprawnością przy wyborze miejsca podróży. Są to: zakwaterowanie, profesjonalna obsługa, ceny, baza gastronomiczna, nowość ofert,
- aktywność – zawiera formy aktywności, jakie można podjąć w docelowym miejscu podróży (Kołodziejczak 2010).

W związku z powyższym należy adaptować elementy związane z podróżowaniem. Przykłady zrównoważonych i odpowiedzialnych działań, które zmierzają do rozwoju turystyki osób niepełnosprawnych, a tym samym ich aktywizacji, podaje A. Kołodziejczak (2010) (tab. 1).

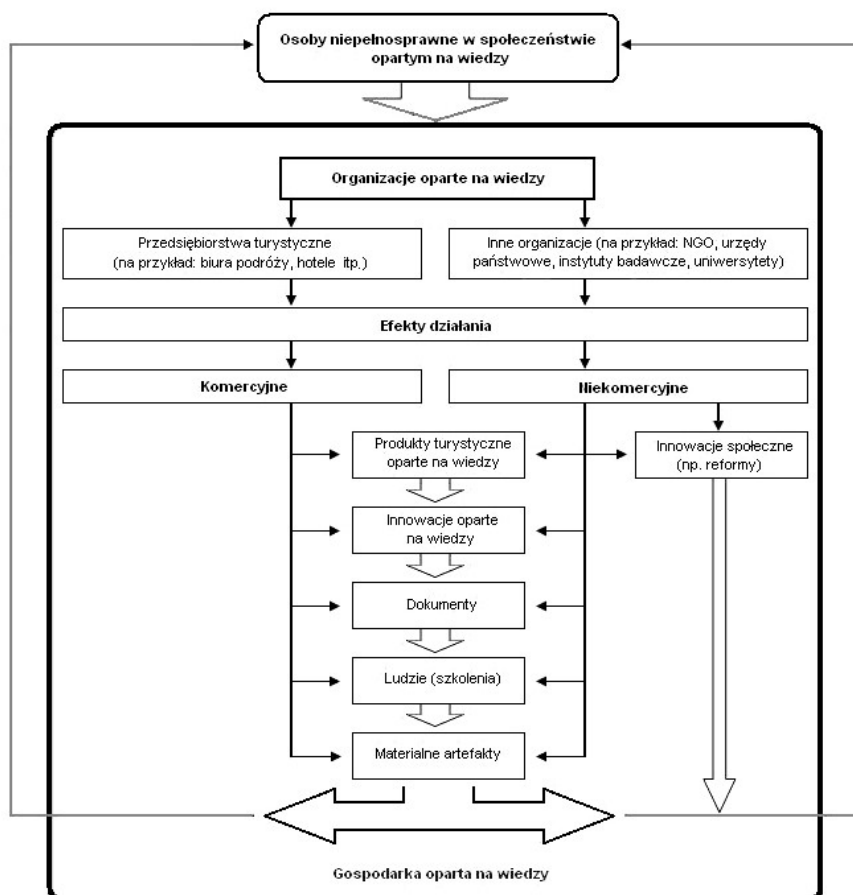
Tabela 1

Warunki zrównoważonego rozwoju turystyki i aktywizacji niepełnosprawnych według elementów podróży

Elementy podróży	Stan obecny	Stan wymagany
Dostępność informacji	przewodniki po miastach, foldery, internet	więcej szczegółów na mapach, w przewodnikach; lepsze rozpowszechnienie
Przygotowanie podróży	specjalistyczne biuro podróży, organizatorzy wyjazdów	zwiększenie liczby i zakresu działania
Komunikacja zewnętrzna	ocena zła i dobra	umożliwienie dostępności do kolei, autobusów, promów, poprawa dobrej dostępności do lotnictwa
Komunikacja wewnętrzna	zależy od osobistych uwarunkowań i lokalnego miejscowego systemu	obszar do poprawy
Cel podróży (plener, muzea, zabytki)	zależy od rodzaju niepełnosprawności	więcej szczegółowych informacji
Zakwaterowanie	różne oferty	więcej szczegółowych informacji o specjalistycznym wyposażeniu
Wyżywienie	ocena dobra	potrzeba szczegółowych informacji
Funkcjonalność	ograniczenia i bariery w zależności od rodzaju niepełnosprawności	w miarę możliwości likwidacja ograniczeń

Źródło: Kołodziejczak (2010), s. 86.

Nierzadko sektor turystyczny boryka się z problemem innowacji dla osób niepełnosprawnych, gdyż nie wie skąd czerpać wiedzę na temat potrzebnych zmian. W nowym modelu funkcjonowania gospodarki turystycznej opartej na wiedzy klienci stają się integralną częścią rynku. Organizacje rozwijają się oraz tworzą innowacje na podstawie wiedzy tworzonej wewnątrz firmy turystycznej, wiedzy ukształtowanej przez bezpośrednie relacje z klientami i wiedzy klientów (Januszewska, Nawrocka 2010). W takiej sytuacji osoby niepełnosprawne, w społeczeństwie opartym na wiedzy, stają się częścią oferty turystycznej oraz współtwórcami wartości dodanej na rynku. Osoby niepełnosprawne wpływają na organizację, kształtując innowacyjne usługi, produkty, których w rezultacie sami są odbiorcami (Popiel 2013) (rys. 2). Jest to najlepsza droga do osiągnięcia zrównoważonego oraz odpowiedzialnego rozwoju.



Rysunek 2. Osoby niepełnosprawne w gospodarce turystycznej opartej na wiedzy

Źródło: opracowanie własne na podstawie: Poskrobko (2011).

Podsumowanie

Osoby niepełnosprawne często są dyskryminowane przez swój stan zdrowia. Mają one między innymi ograniczony dostęp do produktów i usług turystycznych. Jednakże zrównoważona oraz odpowiedzialna turystyka mają na celu walkę z nierównością społeczną oraz zwiększanie możliwości uczestnictwa osób niesprawnych w akcie podróżowania. Jest to na tyle istotne, gdyż turystyka oraz wypoczynek mają bardzo duże znaczenie w życiu osób z dysfunkcjami. Mowa przede wszystkim o znaczeniu zdrowotnym, rehabilitacyjnym, ale także o – równie istotnym – znaczeniu społecznej aktywizacji. Niepełnosprawni często

pozostają sami ze swoim problemem, natomiast poprzez udział w turystyce stają się częścią grupy turystycznej.

Wyrównywanie szans społecznych – zgodnie z ideą zrównoważonego rozwoju – odbywa się na poprzez adaptowanie produktów i usług turystycznych. Następuje równowaga, zatem społeczeństwo nie jest dzielone na sprawnych oraz niesprawnych, ale w myśl tego założenia wszyscy ludzie są równi i mają te same prawa do podejmowania turystyki.

Bibliografia

- Burnett J.J., Baker Bender H., *Assessing the travel-related behaviors of the mobility-disabled consumer*, „Journal of Travel Research” 2001, 40, s. 4–11.
- Dłużewska, A. red., *Nowe wyzwania edukacji turystycznej. Turystyka w obszarach odmiennych kulturowo i przyrodniczo cennych. Turystyka osób niepełnosprawnych*, Szkoła Wyższa Przymierza Rodzin, Warszawa 2011.
- Halemba P., Hermaciński R., *Sport i turystyka osób niepełnosprawnych*. Wyższa Szkoła Umiejętności im. Stanisława Staszica, Kielce 2009.
- Januszewska M., Nawrocka E., z cdx *Innowacyjne przedsiębiorstwo turystyczne oparte na wiedzy*, Zarządzanie Organizacjami Usługowymi, 2010, 145, s. 35–48.
- Kaganek K., *Turystyka osób niepełnosprawnych w aspekcie wybranych uwarunkowań*, EAS. Kraków 2009.
- Kazimierczak M., Jaka aksjologię zakłada idea zrównoważonego rozwoju w turystyce? w: red. Z. Młynarczyk, A. Zajadacz, *Uwarunkowania i plany rozwoju turystyki, Turystyka zrównoważona*. „Turystyka i Rekreacja – Studia i Prace” 6, 2010, s. 9–18.
- Kołodziejczak A., *Warunki rozwoju turystyki osób niepełnosprawnych w Polsce*. w: red. Z. Młynarczyk, A. Zajadacz, *Uwarunkowania i plany rozwoju turystyki. Aspekty społeczne: ruch turystyczny, turystyka osób niepełnosprawnych, turystyka zdrowotna, przestrzeń w świadomości społecznej*, „Turystyka i Rekreacja – Studia i Prace” 7, 2010. s. 81–89.
- Kowalczyk, A. *Turystyka zrównoważona*. Wydawnictwo Naukowe PWN, Warszawa 2010.
- Łobożewicz T., red., *Turystyka ludzi niepełnosprawnych*, COIT, Warszawa 1991.
- Ostrowska A., *Badania nad niepełnosprawnością w Polsce*, PAN Warszawa 1994.
- Poskrobko B., red., *Gospodarka oparta na wiedzy*, WSE, Białystok 2011.
- Prokopiuk M., *Udział osób niepełnosprawnych zamieszkałych na terenie Południowego Podlasia w turystyce aktywnej*, w: F. Midura, J. Żbikowski red., *Krajoznawstwo i turystyka osób niepełnosprawnych*, PWSZ w Białej Podlaskiej, Biała Podlaska 2005, s.143–150.

- Popiel M., *Turystyka studentów niepełnosprawnych na przykładzie krakowskich uczelni wyższych*, w: red., M. Sokołowski, A. Kaiser, J. Brzozowski *Holistyczna Koncepcja Zdrowia w Turystyce i Rekreacji*, WWST i Z w Poznaniu, Poznań 2012.
- Popiel M., *Turystyka osób niepełnosprawnych w gospodarce opartej na wiedzy. Prace Komisji Geografii Przemysłu Polskiego Towarzystwa Geograficznego*, 2013, 23, s. 119–134.
- Skalska T., *Nowe wyzwania gospodarki turystycznej. Turystyka osób niepełnosprawnych: porady dla usługodawców*, Szkoła Wyższa Przymierza Rodzin, Warszawa 2010.
- Strumiło P., *Rodzaje, klasyfikacja i przyczyny niepełnosprawności*. <http://pstrumil.ele.tel.p.lodz.pl/pstrumil/swosin/w3b.pdf> (2.11.2014).
- Rzecznik Praw Obywatelskich, *Zasada równego traktowania – prawo i praktyka. Dostępność infrastruktury publicznej dla osób z niepełnosprawnością. Analiza i zalecenia*, Biuro Rzecznika Praw Obywatelskich, Warszawa 2011.
- Wojciszke B., *Człowiek wśród ludzi. Zarys psychologii społecznej*, Wydawnictwo Naukowe Scholar, Warszawa 2004.

Responsible and sustainable tourism as an opportunity for mobilization of people with disabilities

Summary

There are various assumptions of sustainable tourism, as well as definitions. The objectives of sustainable development relate primarily to the environment, its protection and care for the natural resources. However, the EU Sustainable Development Strategy (SDS) – beside the protection of the environment – distinguishes is also the issue of equality and social cohesion, relating to the ethical attitudes of tourism.

People with disabilities have the same needs and motivations of traveling as healthy persons, but often their participation in tourism is limited by a number of barriers. All activities in tourism should avoid discrimination due to sex, race or even disability. Especially that tourism in the lives of people with disabilities is very important, considering different purposes such as: educational, health (rehabilitation, prevention of hypokinesia), etc. Thus, the issue of accessibility of tourism is very important so that social opportunities can be equal. Sustainable development of tourism gives people with disabilities greater opportunities to travel and leisure. This is done mainly by exerting the necessity of making travel products and services more accessible, as well as taking care of the environment.

The purpose of this article is to present the principles of sustainable and responsible tourism and their role in mobilizing the disabled. The terminology of disability, psychological elements of tourism for disabled people and the tourism in the knowledge-based economy will also be mentioned in the article.

Translated by: *Kamila Wąsik*