

## Innowacyjność prowadząca do efektywności polskich wspólnot samorządowych. Studium przypadku: makroregion północny oraz północno-zachodni

Iwona Koza\*

**Streszczenie:** Celem artykułu jest analiza aspektów dotyczących efektywności oraz innowacyjności polskich miast grodzkich na tle wyników osiągniętych przez polskie makroregiony oraz kraje Unii Europejskiej. Obszarem badawczym niniejszego artykułu będzie makroregion północny i północno-zachodni. Dobrane będzie narzędzie badawcze złożone z zestawu indeksów statystycznych. Zaprezentowane będą także przykłady głównych miast grodzkich wchodzących w skład badanego obszaru. Tu za źródło informacji służyć będą strategie rozwoju omawianych miast. Zwieńczenie treści artykułu stanowią będą wnioski, aplikacja których będzie mogła posłużyć dla dalszej polityki regionalnej w badanych wspólnotach samorządowych. Regionalne badania naukowe, wiedza i innowacyjność zależą od wielu czynników – kultury biznesu, umiejętności pracowników, edukacji i instytucji szkoleniowych, usług wspierających innowacje, mechanizmów transferu technologii, regionalnej infrastruktury, mobilności naukowców, źródeł finansowania i potencjału twórczego.

Polska, pod względem wartości PKB per capita wyrażonej w parytecie siły nabywczej, w badanym okresie zajęła 10 miejsce spośród 28 krajów należących do Unii Europejskiej. Jeśli chodzi o wspomniane w analizach miasta wojewódzkie, starają się one kreatywnie i elastycznie radzić sobie z obciążeniami tak natury historycznej, jak i geograficznej.

**Słowa kluczowe:** innowacyjność, rozwój, region

### Wprowadzenie

Innowacja jest skomercjalizowanym wynalazkiem. Każdemu rządowi chodzi o to, by innowacja przekształciła się w ponadprzeciętny zysk. Innowacyjne firmy szybciej się rozwijają, zatrudniają więcej osób i inwestują więcej pieniędzy.

Claude Ponsard (1992) zauważył, że z ekonomicznego punktu widzenia przestrzeń nie jest neutralna, co oznacza, że procesy gospodarcze z nią związane dokonują się właśnie w niej. Poszczególne elementy przestrzeni regionalnej mają określoną wartość dla inwestorów, klientów, mieszkańców, władz samorządowych, czyli stron (interesariuszy), które wchodzi z sobą w relacje. Relacje są dwustronne i zachodzą między inwestorem a gminą, przedsiębiorstwem a gminą, miastem a regionem, przedsiębiorcą – menedżerem a regionem

---

\* dr Iwona Koza, Państwowa Wyższa Szkoła Zawodowa w Chełmie, e-mail: ikoza@pwsz.chelm.pl.

itp. Wartość elementów przestrzeni związana jest z korzyściami, które w większym lub mniejszym stopniu spełniają oczekiwania stron. Wymiana wartości między stronami sprowadza się z jednej strony do szerokiej oferty korzyści jednostkowych, jakie osiąga menedżer, inwestor, poszukujący atrakcyjnych lokalizacji dla projektowanego przedsięwzięcia biznesowego, a z drugiej, do korzyści, jakie uzyskuje określony partner tej wymiany (np. jednostka samorządowa), w postaci bezpośrednich i pośrednich czynników rozwojowych (np. środki finansowe, miejsca pracy, podatki, dyfuzja innowacji), dynamizujących rozwój całego regionu i jego struktur społeczno-gospodarczych (Brol, Raszkowski 2011, s. 11).

Również z ekonomicznego punktu widzenia, działania efektywne polegają na organizowaniu zasobów kapitałowych do realizacji projektów wiążących się z różnym stopniem ryzyka, a w celu uzyskania korzyści. Istotą efektywności jest więc wykorzystywanie pojawiających się okazji i podejmowanie działań zmierzających do osiągnięcia zysku (Makieła 2013, s. 25).

Wspieranie efektywności zarządzania jest niezbędne, zarówno w prywatnym, jak i w publicznym sektorze. Stefan Marciniak (2013, s. 372–376) pisze w swoim podręczniku, że głównym założeniem teorii, mówiącej o tym, że wzrost i rozwój gospodarczy stanowią współcześnie ważne kategorie teorii zrównoważonego rozwoju, jest równoległy, zharmonizowany rozwój czterech wzajemnie zależnych podsystemów: przyrodniczego, technologicznego, gospodarczego i społeczno-kulturowego w celu zaspokojenia podstawowych potrzeb całego społeczeństwa oraz zachowania i umacniania demokracji i sprawiedliwości społecznej. Nie chodzi o jakikolwiek wzrost i rozwój gospodarczy, ale o taki, który lepiej zaspokaja potrzeby wszystkich członków społeczeństwa, a jednocześnie nie narusza naturalnych właściwości i równowagi środowiska naturalnego. Wzrost gospodarczy oznacza bowiem pozytywne zmiany w wielkości i strukturze strumieni dóbr i usług finalnych wytwarzanych i dzielonych w gospodarce oraz w jej zasobach w danym czasie. Z reguły poprawia relacje ilościowe w procesach wytwórczych dóbr oraz świadczenia usług, a także w procesach ich redystrybucji i ostatecznego przeznaczenia. Natomiast rozwój gospodarczy oznacza proces pozytywnych zmian w gospodarowaniu, a więc w działalności wytwórczej i redystrybucyjnej dóbr i usług, ich wymianie i ostatecznym wykorzystaniu na cele konsumpcyjne, oraz zwiększanie potencjału ekonomicznego. Ten proces wyraża się w zwiększeniu i zmianie struktury zdolności wytwórczych gospodarki, rzeczywistej produkcji towarów i usług, ich redystrybucji, wymiany i konsumpcji. Rozwój gospodarczy polega także na zmianie zakresu, form i charakteru stosunków ekonomicznych. Zwiększa się zakres i znaczenie wirtualnych stosunków ekonomicznych, co umożliwia coraz bardziej powszechna informatyzacja podstawowych podmiotów gospodarowania. Dzięki temu, że w procesach rozwoju gospodarczego następuje doskonalenie podstawowych jego czynników, a więc kapitału rzeczowego trwałego, kapitału obrotowego, kapitału ludzkiego, infrastruktury technicznej, ekonomicznej, społecznej i ekologicznej gospodarki, powstają lepsze podstawy przyszłego rozwoju gospodarczego (Markowski 2008, s. 13–46).

Pierwszym teoretykiem innowacji był Joseph Schumpeter, który użył wyrażenia “kreatywna destrukcja” (Zorska 2011, s. 21). W nowoczesnej gospodarce są potrzebne gałęzie, które produkują dużo i dążą do maksymalnie niskiego kosztu przeciętnego produktu. Ale są potrzebne także takie, które eksperymentują. Tymczasem polska gospodarka notuje jeden z najniższych wskaźników innowacyjności w Europie. Polscy przedsiębiorcy są bardzo zachowawczy – w biznesie szukają przewagi przez obniżanie kosztów, a to nie sprzyja innowacyjnym zachowaniom. Klienci wymagający nie szukają bowiem produktu o najniższej cenie, ale o najwyższej jakości. Aby tę jakość osiągnąć, często trzeba szukać innowacji w produkcji. W polskich warunkach najczęściej innowatorem jest przedsiębiorca. Państwo może mu pomagać, ale go nie zastąpi. Państwo może stać się wzorowym klientem, może wesprzeć w poszukiwaniu klienta gdzieś na świecie, może ułatwić transfer wiedzy, jeżeli jest to efektywność oparta na wiedzy oraz może uprościć podatki. Polacy są przyzwyczajeni do funduszy unijnych, czy kredytów bankowych, ale one nie podnoszą innowacyjności. Rząd powinien raczej dbać o wsparcie bezgotówkowe. Polska wprawdzie ma przez ostatnią dekadę najwyższy wzrost gospodarczy w Unii Europejskiej, jednak kończą się nam rezerwy wzrostu oparte na własnych, krajowych zasobach: klientach, pracownikach i wiedzy. To ostatni moment, by poważnie zabrać się za innowacyjność (Staniłko 2016).

## **1. Specyfika kontynentu europejskiego**

Regionalne badania naukowe, wiedza i innowacyjność zależą od wielu czynników - kultury biznesu, umiejętności pracowników, edukacji i instytucji szkoleniowych, usług wspierających innowacje, mechanizmów transferu technologii, regionalnej infrastruktury, mobilności naukowców, źródeł finansowania i potencjału twórczego (Brol, Raszkowski 2011, s. 13–19; Eurostat... 2015a).

Jednym z głównych celów Unii Europejskiej w ostatniej dekadzie było wspieranie zwiększania poziomu inwestycji, aby dostarczyć bodźca do konkurencyjności UE. Strategia lizbońska stanowi, że celem UE jest przeznaczanie 3% PKB do działań B+R do 2010 roku. Innowacja stanowi wszakże część strategii «Europa 2020», co podkreśla jej rolę w tworzeniu miejsc pracy, pokonywaniu bardziej konkurencyjnych przedsiębiorstw na światowym rynku, poprawie jakości życia i przyczynianiu się do bardziej zrównoważonego wzrostu. Wspieranie i pobudzanie innowacji jest bowiem jednym z głównych celów polityki europejskiej (Eurostat... 2015b).

Europa ma dobre warunki do tego, by korzystać z nadarzających się możliwości pobudzenia wzrostu gospodarczego. Jako największy rynek wewnętrzny na świecie jest siedzibą wielu przedsiębiorstw innowacyjnych należących do światowej czołówki oraz zajmuje czołową pozycję w wielu dziedzinach wiedzy i kluczowych technologii, takich, jak ochrona zdrowia, żywność, energia odnawialna, technologie związane z ochroną środowiska i transport (*Sprawozdanie...* 2013). Posiada ona niezmiernie cenne zasoby tworzone przez wysoko wykwalifikowaną siłę roboczą i wybitne talenty w sektorze działalności kulturalnej

i twórczej. Wciąż jednak konieczne są wysiłki na rzecz zapewnienia sprawnego funkcjonowania jednolitego rynku, poprawy warunków umożliwiających wprowadzanie innowacji w przedsiębiorstwach oraz przyspieszenia inwestycji w przełomowe technologie w szybko rozwijających się obszarach (*Komunikat Komisji...* 2014a). Teraz, kiedy Europa wychodzi z kryzysu, coraz wyraźniej widać, że wspieranie strategii pobudzających wzrost przyniosło ostatecznie efekty. Istnieją dowody na to, że niedawny wzrost wydajności zawdzięczamy w dużej mierze innowacjom (Wzrost PKB w krajach OECD w latach 1985–2009 był w dużym stopniu wynikiem zwiększenia zasobów kapitałowych oraz wzrostu wydajności wieloczynnikowej, którego siłą napędową były rezultaty systemów badań naukowych i innowacji, zob. Raport OECD z 2011 r., *Productivity and growth accounting*), oraz, że często te kraje, które zainwestowały więcej w badania naukowe i innowacje przed kryzysem i podczas niego, okazały się najbardziej odporne na skutki załamania gospodarczego (Strahl i in. 2006, s. 49; *Regional...* 2014; *Komunikat Komisji...* 2014b).

## 2. Specyfika polskich regionów

Transformacja, jaka nastąpiła w zakresie ustroju oraz w każdym z wymiarów życia społeczno-gospodarczego w Polsce po 1989 roku, stanowi efekt różnych działań na przestrzeni 25 lat, wynikających z zachodzących procesów konwergencji organizacji i funkcjonowania otoczenia wewnętrznego i zewnętrznego kraju do warunków państw wysoko rozwiniętych Europy Zachodniej, w szczególności zrzeszonych w Unii Europejskiej. W rezultacie powrócenia demokracji oraz wprowadzenia swobody gospodarczej nastąpiło otwarcie się Polski na rynki zagraniczne, to z kolei doprowadziło do: transferu kapitału, informacji i wiedzy (wewnętrzny i zewnętrzny), restrukturyzacji gospodarki, postępu techniczno-technologicznego, a więc rzeczywistej przemiany cywilizacyjnej (*Biała księga...* 2013, s. 3; Edwarczyk 2015, s. 303–305, 314–317).

Transformacja ustrojowa zainicjowana w Polsce na przełomie lat osiemdziesiątych i dziewięćdziesiątych XX w. doprowadziła do zmian uwarunkowań społeczno-gospodarczych. Wprowadzenie swobody aktywności obywateli zarówno na polu działalności społecznej, jak i otwartym, wolnym rynku gospodarki kraju spowodowało intensyfikację procesów demokratyzacji i komercjalizacji. Przeobrażenia ustroju państwa polskiego umożliwiły jego włączenie w obieg gospodarki światowej, co w efekcie wpłynęło nie tylko na wymianę procesów na poziomie terytorium kraju, lecz także w wymiarze ogólnoświatowym. Procesy, jakie wystąpiły w Polsce wskutek postępujących interakcji społecznych i gospodarczych, spowodowały pojawienie się takich zjawisk, jak: globalizacja, postęp techniczny i technologiczny, reorganizacja sektorów działalności i wzrost znaczenia usług, w szczególności informatycznych, liberalizacja polityki społecznej, integracja polityczna i gospodarcza, czy reorientacja kultury i struktur demograficznych (Liszewski 2012, s. 164).

Najważniejsze wyzwania wiążące się z zarządzaniem przestrzenią publiczną w Polsce w najbliższych latach, zostały zdiagnozowane na podstawie przeprowadzonych analiz na

potrzeby przygotowania krajowych dokumentów strategicznych (*Raport Polska...* 2011), z wykorzystaniem wniosków sformułowanych w przygotowanych już wcześniej raportach. W wyniku opisu problemów zdefiniowano sposoby oddziaływania na środowisko i narzędzia umożliwiające świadome kształtowanie struktury polskiej przestrzeni społeczno-gospodarczej tak, aby wspomagała procesy samoczynnego rozprzestrzeniania się czynników rozwoju. W drodze prowadzonej polityki rozwoju nastąpi koncentracja, m.in. na zarządzaniu rozwojem obszarów metropolitalnych (Fedan 2013, s. 6).

### 3. Efektywność i innowacyjność a gospodarka terytorialna

Efektywność (*efficiency*), jako rezultat (rezultat jest opisywany relacją uzyskanych efektów do poniesionych nakładów) podjętych działań na rzecz najlepszych efektów produkcji, dystrybucji, sprzedaży, czy promocji, stanowi jednocześnie warunek innowacyjności. Istnieje wręcz konieczność stałej obserwacji i oceny zmian zjawisk gospodarczych, społecznych i politycznych zachodzących w bliższym i dalszym otoczeniu każdego z podmiotów danym sektorze. Pozwala to z kolei na efektywną realizację celu, lub wiązki celów przez właściwe posunięcia organizacyjne, decyzyjne i kontrolne (Sierpińska, Jachna 1997, s. 9).

Współczesne społeczeństwa dążą do efektywności wszystkich elementów wchodzących w skład systemu społecznego. Z punktu widzenia interesu publicznego, najważniejszą rolę odgrywa stworzenie dobrych warunków dla inicjatyw społecznych, u których podłoża leżą postawy kreatywne. Sprzyjające okoliczności wyzwalające takie zachowania pojawiają się w organizacji ładu społecznego, którą określa się z socjologii mianem lokalizmu. Wskazuje to na prymat życia społecznego i gospodarczego w społecznościach lokalnych nad społeczeństwem globalnym. W skład całego systemu społecznego wchodzi finanse publiczne, których sprawne wykorzystanie wyraża się w jak najlepszym wykorzystaniu środków publicznych, to znaczy w jak najlepszym zaspokojeniu potrzeb lokalnych, regionalnych i ogólnokrajowych (Owsiak 2005, s. 112; Gonet 2006, s. 30).

Teoria i praktyka finansów publicznych zgodnie potwierdzają, że wykorzystanie środków publicznych jest tym bardziej efektywne, im dysponenci środków i realizatorzy zadań publicznych są bliżej społeczności, na której rzecz działają – wynika to z lepszego rozpoznania potrzeb i lepszej alokacji środków finansowych. Decentralizacja finansowanych wydatków ze środków publicznych sprzyja ich racjonalnemu wykorzystaniu. Zaspokajanie potrzeb jest najefektywniejsze w systemie zdecentralizowanym – najbliższej obywatela – wyzwała przedsiębiorczość i inicjatywę. Ważnym czynnikiem jest również większa możliwość kontroli przez społeczności lokalne wydatkowania środków finansowych, gdyż decydent jest mniej anonimowy (Owsiak 2005, s. 112).

Dla powyżej zaprezentowanej tematyki artykułu, postawiona jest hipoteza o małym tempie wprowadzania innowacji na gruncie polskiej gospodarki.

#### 4. Aparat badawczy

Głównymi źródłami innowacji, określanymi także jako kapitał rozwojowy regionu, jest działalność badawczo-rozwojowa przedsiębiorstw i instytucji naukowych, wytwarzanie wiedzy w postaci patentów i licencji oraz produkcja nowoczesnych technicznie maszyn i urządzeń, świadczenie nowych jakościowo usług. W literaturze mówi się, że miernikami służącymi określaniu poziomu innowacyjności regionu są m.in. poziom nakładów na działalność badawczo-rozwojową w sektorze prywatnym i publicznym, ich udział w PKB, struktura finansowania działalności B+R, liczba patentów zgłoszonych przez regionalne uczelnie i instytuty B+R, liczba wdrożeń patentowych, poziom zatrudnienia w sektorze B+R (prywatnym i publicznym), udział produktów innowacyjnych w ogólnej sprzedaży i eksporcie regionu, poziom wykształcenia mieszkańców (Makiela 2013, s. 11).

Pomiaru efektywności dokonuje się wykorzystując cząstkowe, syntetyczne wskaźniki produktywności wykorzystania zasobów (pracy, kapitału). Efektywność można identyfikować w ujęciu *ex post* i *ex ante*. Obliczając efektywność *ex ante* szacuje się przewidywane efekty przy zaangażowaniu określonych środków, czasu. Efektywność *ex post* dotyczy określania rezultatów konkretnych działań. Pomiar i badanie efektywności stanowi główny przedmiot rachunku ekonomicznego.

Analiza wyżej nadmienionych aspektów i wnioski z przeprowadzonych badań stanowić będą treść tej publikacji.

Obszarem badawczym niniejszego artykułu będzie makroregion północny i północno-zachodni. Jego sytuacja ukazana będzie na tle wyników osiągniętych przez kraje Unii Europejskiej.

Badanie rozwoju gospodarczego rozpocznie się od ustalenia wysokości produktu krajowego brutto per capita, który w kontekście regionalnym może być stosowany do pomiaru działań makroekonomicznych i wzrostu, jak również do porównania między regionami (Eurostat... 2015a).

Pokazana zostanie wartość PKB dla Polski i wybranych krajów europejskich.

Następnie dobrane będzie odpowiednie narzędzie badawcze złożone z zestawu indeksów statystycznych. Dla dopełnienia treści przeprowadzonych analiz, zaprezentowane będą przykłady głównych miast grodzkich wchodzących w skład badanego obszaru. Tu za źródło informacji służyć będą strategie rozwoju omawianych miast.

Zwieńczenie treści artykułu stanowić będą wnioski, aplikacja których będzie mogła posłużyć dla dalszej polityki regionalnej w badanych wspólnotach samorządowych.

Okres badania dotyczyć będzie ostatnich 7 lat funkcjonowania samorządów, tj. lat 2008–2014. Biorąc pod uwagę okres czasu, którego analizy będą dotyczyć, będzie to analiza retrospektywna (*ex post*), zawierająca ocenę wyników działań podejmowanych w przeszłości, a będąca punktem wyjścia dla zamierzeń bieżących oraz prognoz odnoszących się do przyszłości (Sierpińska, Jachna 1997, s. 17).

Bazą informacji będzie zarówno Eurostat, jaki i Bank Danych Lokalnych Głównego Urzędu Statystycznego. Zwięźczeniem charakterystyki statystycznej będą informacje zaczerpnięte ze strategii rozwoju przykładowych polskich miast grodzkich.

Dane Eurostatu posłużą do porównania sytuacji Polski z sytuacją krajów UE-28. Charakterystyki przyjęte w tym celu to:

- wydatki na badania i rozwój ogółem,
- krajowe wydatki brutto na badania i rozwój – sektor przedsiębiorstw,
- udział rządowych środków budżetowych, lub nakładów na badania i rozwój (GBA-ORD),
- zasoby ludzkie w dziedzinie nauki i technologii (HRST),

Dane, którymi dysponuje Bank Danych Lokalnych Głównego Urzędu Statystycznego pozwolą na następujące szczegółowe charakterystyki odnoszące się do działalności innowacyjnej:

1. Przedsiębiorstwa, które poniosły nakłady na działalność innowacyjną:
  - a) przedsiębiorstwa:
    - przedsiębiorstwa z sektora usług,
    - przedsiębiorstwa przemysłowe;
  - b) nakłady na działalność innowacyjną:
    - ogółem,
    - przedsiębiorstwa z sektora usług,
    - przedsiębiorstwa przemysłowe.
2. Nakłady na działalność innowacyjną w przedsiębiorstwach wg rodzajów działalności innowacyjnej:
  - a) przedsiębiorstwa z sektora usług:
    - ogółem,
    - działalność badawczo-rozwojowa (B+R),
    - zakup wiedzy ze źródeł zewnętrznych,
    - zakup oprogramowania,
    - nakłady inwestycyjne na środki trwałe ogółem,
    - nakłady inwestycyjne na środki trwałe - budynki i lokale, obiekty inżynierii lądowej i wodnej oraz grunty,
    - nakłady inwestycyjne na środki trwałe - maszyny i urządzenia techniczne ogółem,
    - nakłady inwestycyjne na środki trwałe - maszyny i urządzenia techniczne z importu,
    - szkolenia personelu związane bezpośrednio z wprowadzaniem innowacji produktowych lub procesowych,
    - marketing związany z wprowadzeniem nowych lub istotnie ulepszonych produktów;



b) przedsiębiorstwa przemysłowe:

- ogółem,
- działalność badawczo-rozwojowa (B+R),
- zakup wiedzy ze źródeł zewnętrznych,
- zakup oprogramowania,
- nakłady inwestycyjne na środki trwałe ogółem,
- nakłady inwestycyjne na środki trwałe - budynki i lokale, obiekty inżynierii lądowej i wodnej oraz grunty,
- nakłady inwestycyjne na środki trwałe - maszyny i urządzenia techniczne ogółem,
- nakłady inwestycyjne na środki trwałe - maszyny i urządzenia techniczne z importu,
- szkolenia personelu związane bezpośrednio z wprowadzaniem innowacji produktowych lub procesowych,
- marketing związany z wprowadzeniem nowych lub istotnie ulepszonych produktów.

Do opisu struktury statystycznej powyższych charakterystyk wykorzystane będą takie miary, jak: średnia arytmetyczna wartości osiągniętej w poszczególnych latach oraz łańcuchowe indeksy dynamiki, liczone rok do roku i średnia geometryczna obrazująca przyrost wartości w roku ostatnim w odniesieniu do roku pierwszego (Forlicz 2008, s. 219–232; Zeliaś 2000, s. 37–77).

Dla weryfikacji powyższych argumentów, sporządzone zostaną prognozy omawianych w nich wartości, rozciągnięte na najbliższe trzy lata (Cieślak 1997, s. 51).

Efekty przeprowadzonych analiz zaprezentowane zostaną na wykresach.

## **5. Charakterystyki**

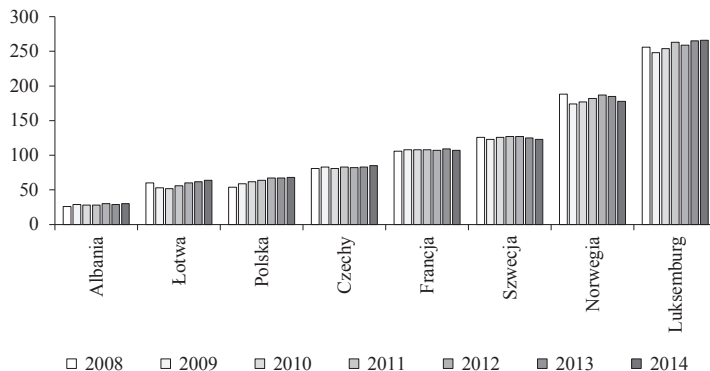
### **5.1. PKB per capita**

Indeks PKB per capita wyrażony w parytecie siły nabywczej (PPS – purchasing power standard) pokazuje wysokość PKB danego kraju w relacji do średniej unijnej, której wartość przyjęto za równą 100. Jest obliczany z uwzględnieniem różnic w poziomie cen w poszczególnych krajach. Wartości mniejsze lub większe, niż 100 oznaczają odpowiednio niższy lub wyższy od średniej unijnej poziom PKB.

Polska, pod względem wartości PKB per capita wyrażonej w parytecie siły nabywczej, a obliczonej dla lat 2005–2014 zajęła 10 miejsce spośród 28 krajów należących do Unii Europejskiej. Najniżej usytuowała się Albania, najwyżej Luksemburg – znacznie wyprzedzający pozostałe kraje Wspólnoty oraz Norwegia. Jednak spośród tych krajów, w badanym okresie, najbardziej poprawił się wynik Polski (podobnie Albanii). Spośród wszystkich krajów Unii



Europejskiej, lepszy wynik w omawianym zakresie miała tylko Litwa i Rumunia (*Innovation... 2015*).



**Rysunek 1.** PKB per capita wyrażony w parytecie siły nabywczej

Źródło: opracowanie własne.

Dalsze charakterystyki będą prowadzone w oparciu o porównania wartości osiągnięte w wyżej dobranych do porównań krajach UE (z pominięciem Albanii, Norwegii i Luksemburga, co poprawi czytelność wykresów).

## 5.2. Wydatki na badania i rozwój

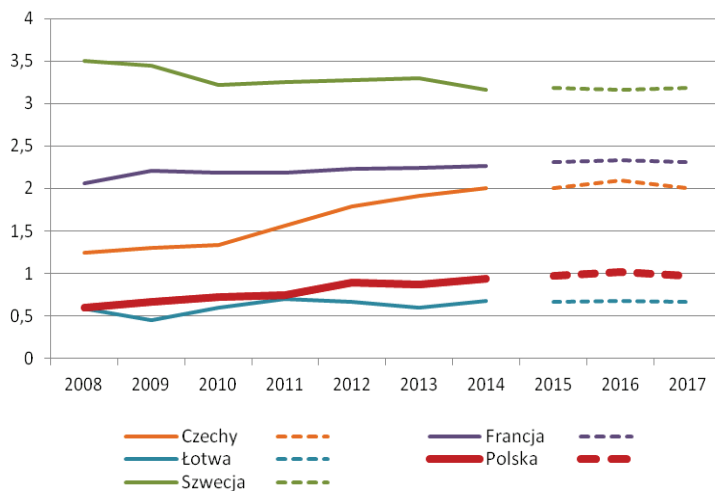
Działalność innowacyjna to całokształt działań naukowych, technicznych, organizacyjnych, finansowych i komercyjnych, które rzeczywiście prowadzą lub mają w zamierzeniu prowadzić do wdrażania innowacji. Niektóre z tych działań same z siebie mają charakter innowacyjny, natomiast inne nie są nowością, lecz są konieczne do wdrażania innowacji. Działalność innowacyjna obejmuje także działalność badawczo-rozwojową (B+R), która nie jest bezpośrednio związana z tworzeniem konkretnej innowacji.

W badanym okresie, wydatki większości krajów na badania i rozwój miały tendencję rosnącą, co przedstawia Rysunek 2. Wyjątkiem była Szwecja. Jednak także w tym kraju prognozy pokazują wzrost wartości omawianej charakterystyki. Najlepsze wyniki osiągała Szwecja, a najgorsze Łotwa. Polskie wyniki były jednymi ze słabszych.

Jeśli chodzi o krajowe wydatki brutto na badania i rozwój w sektorze przedsiębiorstw we wszystkich krajach, zarówno w wartościach rzeczywistych, jak i prognozowanych, utrzymywała się tendencja rosnąca. Podobnie jak we wcześniejszej charakterystyce, najlepsze wyniki osiągała Szwecja, a najgorsze Łotwa, a polskie wyniki były jednymi ze słabszych.

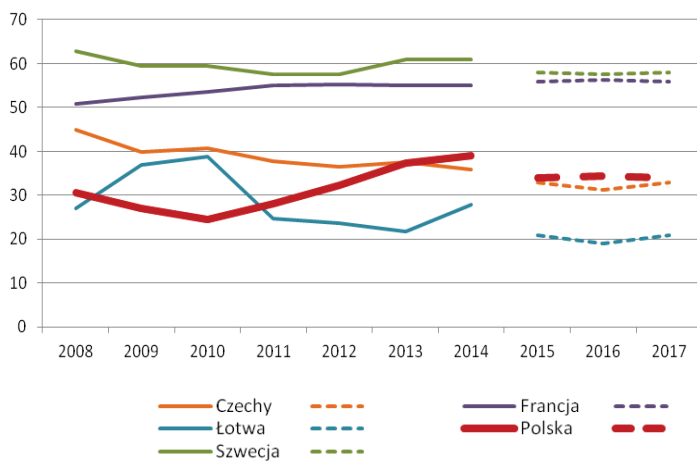
Szwecja przodowała również w wartościach udziału rządowych środków budżetowych, lub nakładów na badania i rozwój. Tutaj we wszystkich krajach utrzymała się tendencja

spadkowa. Podobnie jak wcześniej, Polska była jednym z najsłabszych krajów, a najgorzej wypadły wyniki Łotwy.



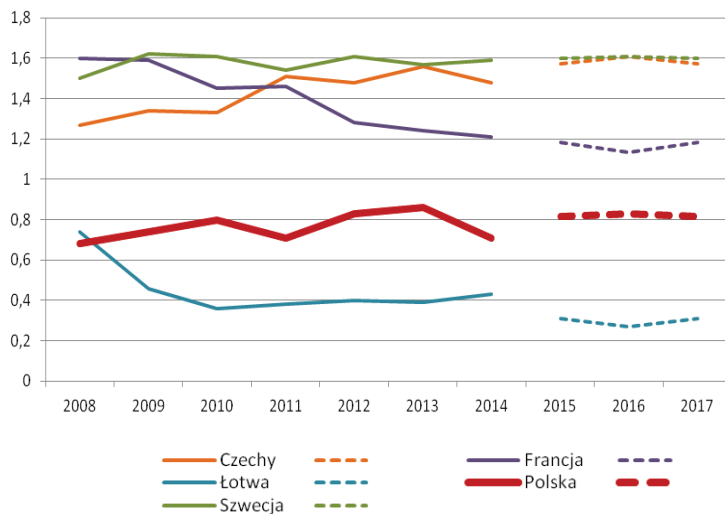
**Rysunek 2.** Wydatki na badania i rozwój ogółem

Źródło: opracowanie własne.



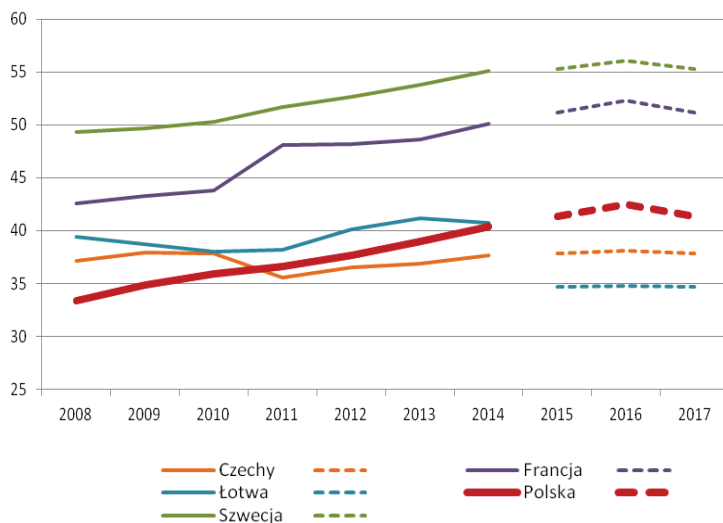
**Rysunek 3.** Krajowe wydatki brutto na badania i rozwój – sektor przedsiębiorstw

Źródło: opracowanie własne.



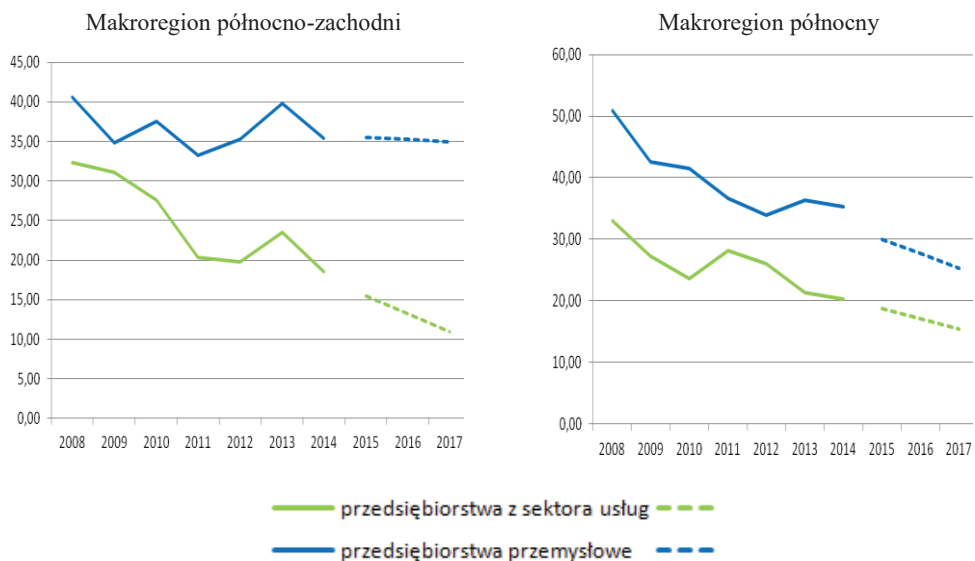
**Rysunek 4.** Udział rządowych środków budżetowych, lub nakładów na badania i rozwój (GBAORD)

Źródło: opracowanie własne.



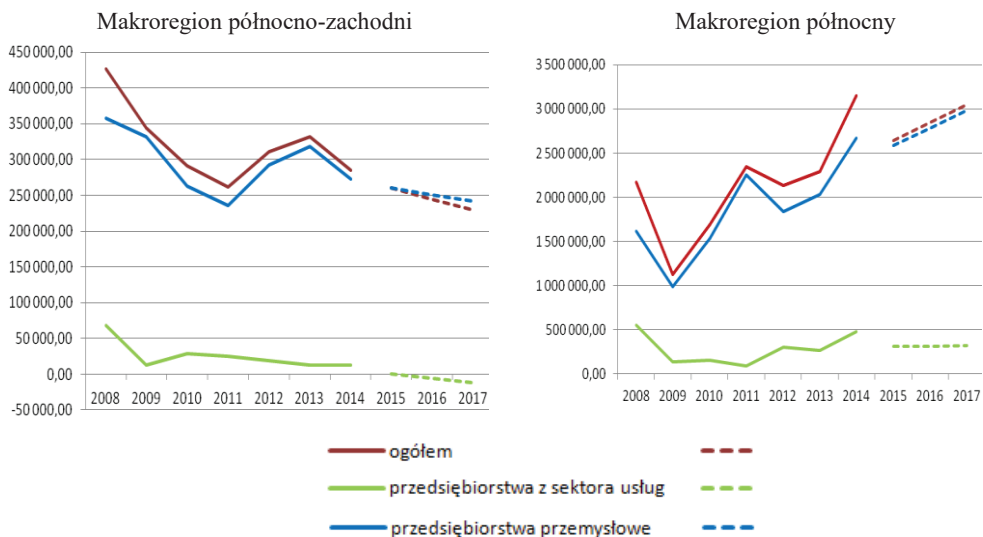
**Rysunek 5.** Zasoby ludzkie w dziedzinie nauki i technologii (HRST)

Źródło: opracowanie własne.



**Rysunek 6.** Przedsiębiorstwa, które poniosły nakłady na działalność innowacyjną – przedsiębiorstwa

Źródło: opracowanie własne.



**Rysunek 7.** Przedsiębiorstwa, które poniosły nakłady na działalność innowacyjną – nakłady na działalność innowacyjną

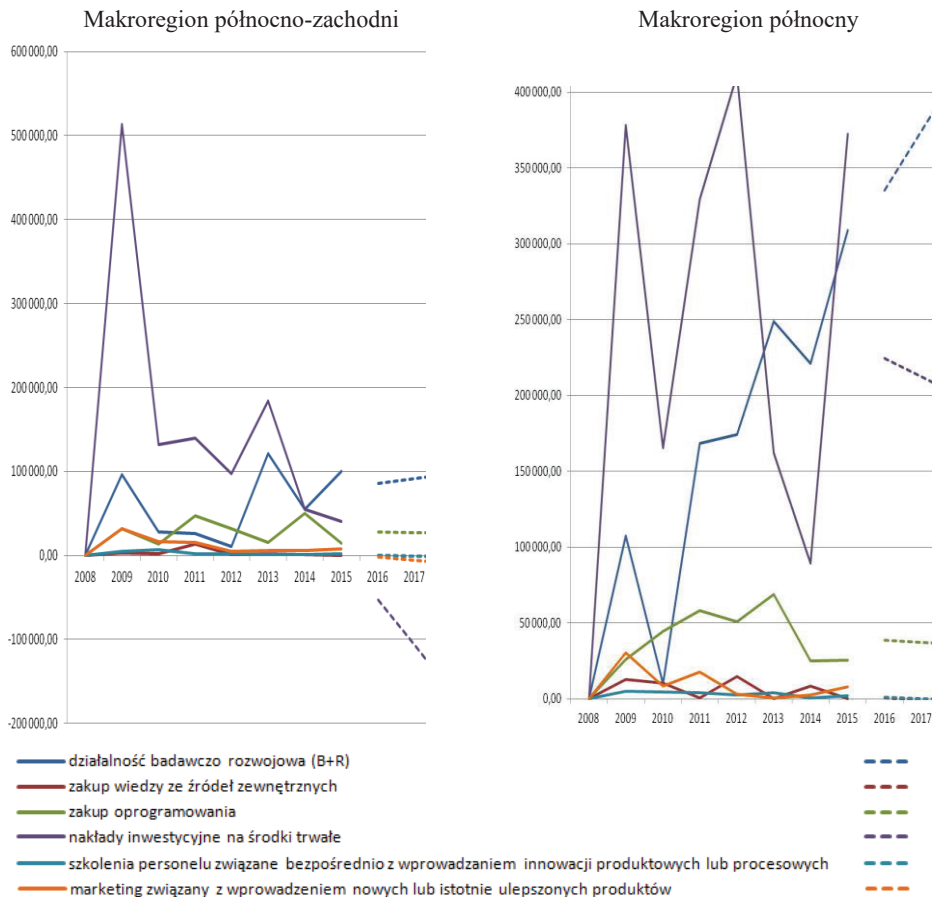
Źródło: opracowanie własne.

W przeciwieństwie do poprzedniej charakterystyki, ilość zasobów ludzkich w dziedzinie nauki i technologii we wszystkich krajach miała zdecydowanie tendencję rosnącą. Przewodziła Szwecja, a najgorsze były Polska i Czechy.

Uszczegółowieniem powyższych charakterystyk są analizy oparte na danych, którymi dysponuje Bank Danych Lokalnych Głównego Urzędu Statystycznego.

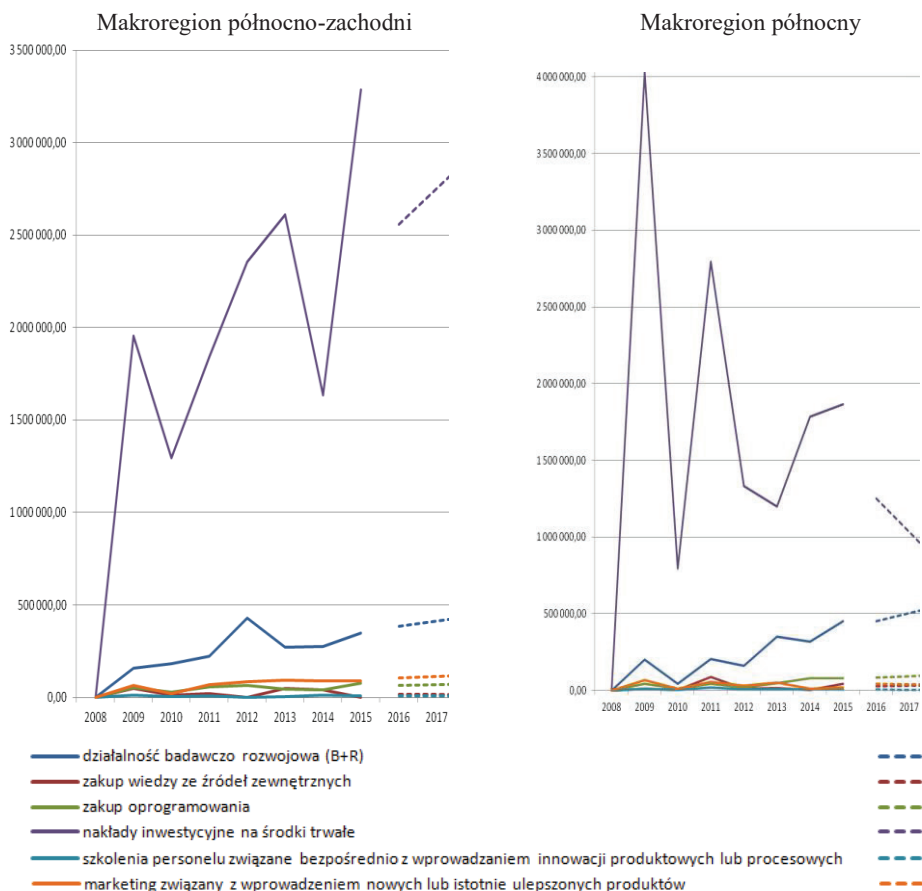
Jeśli chodzi o procent polskich przedsiębiorstw, które poniosły nakłady na działalność innowacyjną, zarówno w sektorze usług, jak i w sektorze przedsiębiorstw przemysłowych w danych rzeczywistych oraz w prognozach utrzymywała się tendencja spadkowa.

Jednak same nakłady na działalność innowacyjną w makroregionie północnym rosły z roku na rok, a prym wiodły przedsiębiorstwa przemysłowe.



**Rysunek 8.** Nakłady na działalność innowacyjną w przedsiębiorstwach według rodzajów działalności innowacyjnej – przedsiębiorstwa z sektora usług

Źródło: opracowanie własne.



**Rysunek 9.** Nakłady na działalność innowacyjną w przedsiębiorstwach według rodzajów działalności innowacyjnej—przedsiębiorstwa przemysłowe

Źródło: opracowanie własne.

Uszczegółowiając powyżej podane informacje, jeśli chodzi o nakłady na działalność innowacyjną w przedsiębiorstwach wg rodzajów działalności innowacyjnej, w przedsiębiorstwach, zarówno z sektora usług, jak i z sektora przemysłowego, przeważały wydatki na środki trwałe oraz działalność badawczo-rozwojową (B+R).

## 6. Strategie rozwoju

O sukcesie miast decyduje nie tylko ich ekspansywność i siła, ale także elastyczność i zdolność do adaptacji.

Miasta wojewódzkie (miasta będące siedzibami sejmików wojewódzkich) znajdujące się na terenie omawianych makroregionów to: Gdańsk (Strategia rozwoju Gdańska), Olsztyn (Strategia rozwoju Olsztyna), Poznań (Strategia rozwoju Poznania), Szczecin (Strategia rozwoju Szczecina), Toruń (Strategia rozwoju Torunia) oraz Zielona Góra (Strategia rozwoju Zielonej Góry).

Włodarze Gdańska, chcąc świadomie i kompetentnie sterować zachodzącymi w tym mieście procesami mającymi służyć realizacji długofalowych celów strategicznych, dostrzegają wyzwania i szanse związane z rozwojem zaawansowanych technologii, w tym elektroniki, informatyki i telekomunikacji oraz turystyki i logistyki. Branże te uzupełniają tradycyjne dziedziny gospodarki, a szczególną rolę w rozwoju gospodarczym Gdańska odgrywają małe i średnie firmy – wzrost ich liczebności oraz wartości może być impulsem do dalszego intensywnego rozwoju tego miasta i regionu.

Olsztyn posiada duże możliwości tworzenia i rozwijania tzw. inteligentnych specjalizacji. Jest to przede wszystkim specjalizacja „ekonomia wody” bazująca na zasobach wodnych i obejmująca szereg rodzajów działalności gospodarczej, rozwiniętych również w Olsztynie. To w tym mieście zlokalizowane są ośrodki naukowe, które mają tę specjalizację współtworzyć. Kolejna – „specjalizacja żywność wysokiej jakości” – opiera się na tradycyjnej już silnej pozycji rolnictwa i przetwórstwa rolno-spożywczego, wspartej silnym zapleczem naukowo-badawczym funkcjonującym również głównie w Olsztynie. Równie istotną rolę pełni „specjalizacja drewno i meblarstwo”, która ma swoje zasoby zlokalizowane częściowo także w Olsztynie. Obszar horyzontalny strategii rozwoju obejmuje pięć elementów działalności gospodarczej, wspólnych dla wszystkich trzech specjalizacji: technologie informacyjno-komunikacyjne, finansowanie, logistykę, targi i promocję oraz bezpieczeństwo, które również mają swoich licznych przedstawicieli w Olsztynie.

Poznań pełni funkcję ośrodka centralnego aglomeracji poznańskiej. Stolica regionu wielkopolskiego może wzmacniać konkurencyjność przez zapewnienie warunków społeczno-ekonomicznych oraz przestrzennych ułatwiających podmiotom gospodarczym działalność i możliwości wykorzystywania zewnętrznych korzyści aglomeracyjnych. Gospodarkę tego miasta charakteryzuje duża różnorodność sektorowa, zapewniająca przepływy międzybranżowe, ze szczególną rolą usług wyższego rzędu, wysoką innowacyjnością, obecnością sektorów kreatywnych oraz znaczącym rozdrobnieniem wielkości podmiotów gospodarczych. Wśród cech takiej gospodarki można też wymienić korzystną gęstość podmiotów otoczenia biznesu, nasycenie rynku pracy wysokimi kwalifikacjami zaawansowanych technologii, powiązanie sektora nauki z sektorem biznesu oraz wysoką jakość zagospodarowania przestrzeni. Poznań stara się być węzłem gospodarki opartej na wiedzy, włączonym w globalną sieć przepływów biznesowych i finansowych.

Poziom innowacyjności gospodarki Szczecina, podobnie jak gospodarki wojewódzkiej, jest – zdaniem włodarzy tego miasta – wysoce niezadowolający. Jest pochodną małej liczby instytucji badawczo-rozwojowych, niskiego zatrudnienia w tym sektorze, wielkości nakładów inwestycyjnych na badania i rozwój. Struktura nakładów jest niekorzystna z uwagi



na zdecydowanie dominujący udział sektora szkolnictwa wyższego w wydatkach na B+R, przy czym poziom koncentracji wydatków w tym sektorze postępuje. Główną przyczyną braku podejmowania działań na rzecz badań i rozwoju oraz wprowadzania innowacyjnych rozwiązań w firmach jest brak własnych środków finansowych przedsiębiorstw. Miarą potencjału przyswajania rozwiązań innowacyjnych w procesach gospodarczych jest wykorzystanie technik teleinformatycznych. Zachodniopomorskie przedsiębiorstwa nie odbiegają od firm w porównywanych miastach w zakresie dostępności i wykorzystania komputerów i internetu w działalności gospodarczej. Jednak aktywne wykorzystanie wymienionych środków elektronicznych jest niskie, co skutkuje znikomą liczbą innowacyjnych produktów i niewielkim udziałem tych produktów w sprzedaży ogółem. Tworzenie i implementacja innowacji w gospodarce miasta napotyka na dwie podstawowe bariery – dostęp do środków inwestycyjnych na badania (zarówno na wyposażenie techniczne, jak też wynagrodzenia dla kadry o odpowiednim potencjale) oraz niedostatki we współpracy i dialogu na różnych szczeblach. W tym zakresie istotną rolę do odegrania mają instytucje funkcjonujące na pograniczu nauki i biznesu. Utworzony przez Polską Fundację Przedsiębiorczości fundusz kapitału zalążkowego Pomeranus Seed pomaga w uruchomieniu innowacyjnych firm z dziedziny bio- i nanotechnologii materiałów i wyrobów oraz technologii informacyjno-komunikacyjnych. Atrakcyjność inwestycyjna podregionu szczecińskiego dla działalności zaawansowanej technologicznie jest wysoka.

Transformacja ustroju gospodarczego i włączenie Polski do rynku światowego, ukazały niski stopień konkurencyjności znacznej części sektora przemysłowego Torunia i w następstwie jego ograniczanie. Pierwszoplanową koniecznością wydaje się udoskonalenie funkcjonowania systemu informacyjnego skierowanego do potencjalnych inwestorów. Pełna informacja w tym zakresie, połączona ze sprawną kompetentną obsługą podmiotów zainteresowanych aktywnością gospodarczą, wydaje się być warunkiem podstawowym. Innym, nie mniej znaczącym aspektem, jest dostępność źródeł kapitału na terenie miasta, obecność, aktywność banków i funduszy inwestycyjnych oraz innych zinstytucjonalizowanych inwestorów i kredytodawców, firm ubezpieczeniowych, itp. tworzących tzw. środowisko biznesu. Ich aktywność, podobnie, jak i zachowania przedsiębiorców, związane są z czytelnością i stabilnością polityki gospodarczej miasta, jego władz samorządowych. Ogłoszenie takiej polityki, jej celów, jest wyzwaniem dla samorządu Torunia, a sprawą zasadniczej wagi są priorytety rozwoju gospodarczego Torunia, określenie głównych kierunków polityki gospodarczej tego miasta. Wydaje się, że występują mocne przesłanki, aby jedną z ważniejszych dziedzin aktywności gospodarczej Torunia stały się usługi związane w szczególności z funkcją obsługi turystów i przybywających do miasta ludzi biznesu. Wyzwaniem jest poszukiwanie nowych kierunków wytwórczości, oferujących produkty atrakcyjne dla rynku. W tym zakresie pomocne powinno być wsparcie lokalnej gospodarki ze strony regionalnego środowiska naukowo-technicznego. Jak dotąd współpraca tego środowiska z przedsiębiorcami nie jest widoczna w ofercie rynkowej tego miasta.

Zielona Góra szansę rozwojową upatruje w dalszym rozwoju Lubuskiego Parku Przemysłowo-Technologicznego – ta inwestycja umożliwi transfer badań, nowoczesnych technologii i innowacji z obszaru nauki do gospodarki, a także wpłynie pozytywnie na wiele dziedzin życia. Projekt powstaje w ramach współpracy stron w zakresie tworzenia pomostu między nauką a przemysłem, rozwoju infrastruktury sfery B+R oraz wspierania innowacji i szeroko rozumianej przedsiębiorczości. Teren pod tę inwestycję jest szczególnie atrakcyjny, ze względu na przygraniczny charakter całego regionu, a także korzystne położenie komunikacyjne zapewniające modernizację i rozwój magistralnych (międzynarodowych) i krajowych połączeń drogowych i kolejowych w układzie wschód – zachód i północ – południe oraz dobrze rozwinięta sieć komunikacyjna wewnątrz regionu. Ogólnie rzecz biorąc, Misją władz Zielonej Góry jest zapewnienie wysokiego poziomu życia mieszkańcom poprzez rozwój usług i rynku pracy, dynamiczny rozwój ośrodka miejskiego i jego funkcji metropolitalnych jako centrum aglomeracji zielonogórskiej, miasta uniwersyteckiego, miasta wysokich technologii, miasta zieleni.

## **Uwagi końcowe**

Podsumowując, nowe możliwości pobudzania wzrostu gospodarczego związane są z dostarczaniem nowych produktów i usług, będących wynikiem przełomów technologicznych, nowych procesów i modeli biznesowych, innowacji nietechnologicznych oraz innowacji w sektorze usług, w połączeniu ze stanowiącymi siłę napędową kreatywnością, uzdolnieniami i talentami, innymi słowy będących wynikiem szeroko pojętej innowacyjności. Rozwojowi tych możliwości sprzyjać będzie położenie na nie silnego nacisku w polityce gospodarczej oraz wprowadzenie strategii, których celem jest sprostanie wyzwaniom społecznym, takim, jak starzenie się społeczeństwa, bezpieczeństwo energetyczne, zmiana klimatu, w tym zarządzanie ryzykiem związanym z klęskami żywiołowymi, a także włączenie społeczne, które wymagają znalezienia przełomowych rozwiązań innowacyjnych. By w pełni wykorzystać te sprzyjające warunki do osiągnięcia dobrobytu gospodarczego i wysokiej jakości życia, rządy w całej Europie muszą aktywnie zaangażować się we wspieranie strategii na rzecz pobudzania wzrostu gospodarczego, zwłaszcza strategii w zakresie badań i innowacji. Stopniowa poprawa sytuacji gospodarczej umożliwia obecnie Europie skoncentrowanie się na pobudzaniu wzrostu przy jednoczesnym utrzymaniu tempa reform w celu zapewnienia trwałego ożywienia gospodarczego (Conte 2014; Ciriaci i in. 2013).

W Polsce w ciągu najbliższych lat przewiduje się przyspieszenie zmian w polskiej przestrzeni związanych z rozwojem i modernizacją środowiska społeczno-gospodarczego, wynikających m.in. z postępującej koncentracji funkcji ośrodków krajowych i europejskich zlokalizowanych w podstawowej sieci ośrodków wzrostu oraz intensyfikacji powiązań funkcjonalnych między nimi, czy też osiedlania się ludności w ośrodkach rozwijających się przy jednoczesnym odpływie ludności z terenów wiejskich oraz małych ośrodków miejskich (*Koncepcja Przestrzennego...* 2012, s. 10).

Warto położyć nacisk na sposoby wykorzystania w jak największym stopniu potencjału badań naukowych i innowacji jako siły napędowej ponownego wzrostu gospodarczego poprzez poprawę jakości inwestycji w ramach sprzyjających wzrostowi gospodarczemu strategii konsolidacji budżetowej przyjętych w państwach członkowskich (*Komunikat Komisji...* 2014b).

Zrozumienie, poznanie i kreacja nowej wartości społecznej, lub ekonomicznej są to innowacje (Gollin 2008, s. 115–128). Są one skutkiem tego, że ludzie odczuwają, jednocześnie ogólnospołeczną i wewnętrzną, potrzebę zmieniania świata na lepsze (Rogoziński, Panaśkiuk 2012, s. 207–217). Co więcej, z punktu widzenia teorii kierowania, gromadzenie informacji przez dany podmiot (podobnie jak zasobów finansowych, rzeczowych i ludzkich) należy do zasilania, obok przede wszystkim planowania, a także organizowania, przewodzenia i kontrolowania (Błaszczuk 2008, s. 95–105).

Wobec utrzymujących się trudnych warunków budżetowych kluczowe znaczenie ma rozporządzanie wydatkami publicznymi w taki sposób, by przynosiły jak najlepsze rezultaty, co można osiągnąć dzięki poprawie ich jakości. Inwestycje publiczne muszą w związku z tym iść w parze z zakrojonymi na szeroką skalę reformami systemów badań naukowych i innowacji, służącymi między innymi zwiększeniu roli wydatków publicznych jako katalizatora inwestycji prywatnych. Zwiększenie efektywności wydatków na badania naukowe i innowacje przyczyni się także do podniesienia ogólnej jakości finansowania ze środków publicznych. Umożliwi ono lepsze wykorzystanie ograniczonych zasobów, a dzięki temu przyniesie również długoterminową poprawę, umożliwiając waloryzację rezultatów działalności w zakresie badań naukowych i innowacji. Do działań przekrojowych podejmowanych w celu poprawy efektywności polityki należą regularne przeglądy wydatków publicznych lub budżetowanie zadaniowe ukierunkowane na poprawę wyników. Z analiz dotyczących poszczególnych państw (Francji, Austrii, Szwecji i Niderlandów) wynika, że państwom członkowskim, które przyjęły takie podejście, udało się osiągnąć znaczące i wymierne sukcesy w zakresie przejrzystości budżetu, efektywności i oszczędności, i to bez obniżania poziomu jakości usług publicznych, a nawet uzyskując jego zwiększenie (*Komunikat Komisji...* 2014b).

Dla powyżej zaprezentowanej tematyki artykułu, postawiona została hipoteza o małym tempie wprowadzania innowacji na gruncie polskiej gospodarki. Po dokonaniu założonych analiz, stwierdzić można przede wszystkim, że nasz kraj w porównaniach europejskich wypada całkiem dobrze. Wszak Polska, pod względem wartości PKB per capita wyrażonej w parytecie siły nabywczej, w badanym okresie zajęła 10 miejsce spośród 28 krajów należących do Unii Europejskiej. Jeśli chodzi o wspomniane w analizach miasta wojewódzkie, starają się one kreatywnie i elastycznie radzić sobie z obciążeniami tak natury historycznej, jak i geograficznej.

Współdziałanie podmiotów w ramach określonej wspólnoty byłoby impulsem do tworzenia się *local governance*, tj. lokalnych wspólnot samorządowych, angażujących poszczególne podmioty z danego terytorium (Ostrom 2008, s. 61–110; Porras, Collins 1996;

Dolnicki 2014, s. 44–57). Według Jerzego Stępnia, zachodni paradygmat samorządności terytorialnej kładzie nacisk – w myśl Europejskiej Karty Samorządu Terytorialnego – na wspólnotowość, partycypacyjność obywatelską i kolegialność decyzji o charakterze politycznym, strategicznym, z wyraźnym odróżnieniem poziomu politycznego (wybór) od administracyjnego (urzędniczego). Natomiast wschodni model władzy publicznej preferuje przede wszystkim jednoosobowe organy decyzyjne, przy zatarciu granicy pomiędzy sferą polityczną i administracją. Nasz samorząd stanął w wyniku tej konfrontacji niejako na granicy podziału cywilizacyjnego wyrażonego z jednej strony paradygmatem rządów ojców miasta, a z drugiej wizją jednoosobowych rządów gospodarza. Po stronie zachodniej trzyma nas jeszcze instytucja osobowości prawnej wspólnoty oraz kategoria mienia komunalnego, odrębnego od mienia ogólnopaństwowego. Dodać do tego trzeba instytucję odrębnych od budżetu państwa budżetów lokalnych oraz zasadę nadzoru legalnego, choć już pojawiają się głosy, że władza centralna powinna czasami chronić samorząd przed merytorycznie nietrafnymi decyzjami (Stępień 2015, s. 60–63; Gawroński 2014, s. 11–45).

Innowacyjność samorządowa oznacza zdolność wspólnoty do upodobniania się do samorządów bardziej dojrzałych, adaptację ich mechanizmów rozwoju. Cenna może się wobec tego okazać konfrontacja polskich wspólnot ze społecznościami innych krajów europejskich. Efektywność funkcjonowania podmiotu gospodarczego zależy od jakości kapitału ludzkiego. W przypadku jednostek samorządu terytorialnego, postawy innowacyjne wśród mieszkańców oraz instytucji zorientowanych na pomnażanie wiedzy skutkują nowymi pomysłami, rozwiązaniami budującymi trwałą przewagę konkurencyjną. Warto zatem, w związku z tym, za pomocą odpowiednich wskaźników, stale diagnozować nacisk na efektywność polskich społeczności lokalnych.

## Literatura

- Biała księga obszarów metropolitalnych. (2013). Warszawa: Ministerstwo Administracji i Cyfryzacji.
- Błaszczuk D.J. (2008). Zarządzanie ryzykiem w świetle teorii kierowania. *Zarządzanie Ryzykiem*, 26.
- Brol R., Raszkowski A. (2011). *Problemy rozwoju regionalnego*. Wrocław: Wydawnictwo Uniwersytetu Ekonomicznego.
- Cieślak M. (1997). *Prognozowanie gospodarcze. Metody i zastosowania*. Warszawa: Wydawnictwo Naukowe PWN.
- Ciriaci D., Moncada P., Castello P., Voigt P. (2013). *Innovation and job creation: a sustainable relation?* Dokumenty robocze IPTS o działalności w zakresie badań naukowych, rozwoju i innowacji prowadzonej przez korporacje. Seria nr 1/2013. Komisja Europejska.
- Conte A. (2014). *Efficiency of R&D spending at national and regional level*. Efektywność wydatków na szczeblu krajowym i regionalnym przeznaczonych na badania naukowe i rozwój. Wspólne Centrum Badawcze.
- Dolnicki B. (2014). *Partycypacja społeczna w samorządzie terytorialnym*. Warszawa: Wydawnictwo LEX.
- Edwarczyk B. (2015). Rozwój obszarów metropolitalnych w świetle transformacji samorządu terytorialnego w Polsce w latach 1990–2014. W: *Polska – 25 lat samorządu terytorialnego*. Ruch prawniczy, ekonomiczny i socjologiczny, z. 3.
- Eurostat (2015). *Statistical books. Eurostat regional yearbook 2015*, <http://ec.europa.eu/eurostat/documents/3217494/7018888/KS-HA-15-001-EN-N.pdf/6f0d4095-5e7a-4aab-af28-d255e2bcb395>.
- Eurostat (2015). *Statistical books. Key figures on Europe 2015*, <http://ec.europa.eu/eurostat/documents/3217494/7072644/KS-EI-15-001-EN-N.pdf/318ee884-50d6-48f0-b086-4410da85d6b6>.

- Fedan R. (2013). *Budowanie strategii wzrostu wartości przedsiębiorstw i regionów*. Rzeszów: Wydawnictwo Uniwersytetu Rzeszowskiego.
- Forlicz S. (2008). *Metody ilościowe w ekonomii*. Poznań: Wyższej Szkoły Bankowej.
- Gawroński H. (2014). *Zarządzanie publiczne w polskich samorządach terytorialnych*. Elbląg: Wydawnictwo Państwowej Wyższej Szkoły Zawodowej.
- Gollin M.A. (2008). *Driving innovation*. Londyn: Cambridge University Press.
- Gonet W. (2006). *Kredyty, pożyczki, obligacje w gospodarce finansowej samorządu terytorialnego*. Monografie i opracowania 543. Warszawa: Oficyna SGH.
- Innovation Union Scoreboard – Country Profiles*, ec.europa.eu/growth/industry/innovation/facts-figures/scoreboards/files/ius-countries.zip.
- Komitetu Ekonomiczno-Społecznego i Komitetu Regionów (2014). *Badania naukowe i Innowacje jako źródło ponownego wzrostu gospodarczego* /SWD/2014/181 final/, <http://eur-lex.europa.eu/legal-content/EN/TXT/?qid=1432400330995&uri=CELEX:52014DC0339>.
- Komunikat Komisji do Parlamentu Europejskiego, Rady Europejskiej, Europejskiego Komitetu Ekonomiczno-Społecznego i Komitetu Regionów (2014). *For a European Industrial Renaissance* (COM/2014/014 final), <http://eur-lex.europa.eu/legal-content/EN/ALL/?uri=CELEX%3A52014DC0014>.
- Komunikat Komisji do Parlamentu Europejskiego, Rady Europejskiej, Europejskiego Komitetu Ekonomiczno-Społecznego i Komitetu Regionów (2012). *Koncepcja Przestrzennego Zagospodarowania Kraju 2030* (2012). Warszawa: Ministerstwo Rozwoju Regionalnego.
- Liszewski S. (2012). *Geografia urbanistyczna*. Warszawa.
- Makiela Z. (2013). *Przedsiębiorczość i innowacyjność terytorialna*. Warszawa: C.H. Beck.
- Marciniak S. (2013). *Makro- i mikroekonomia. Podstawowe problemy współczesności*, Warszawa: Wydawnictwo Naukowe PWN.
- Markowski T. (2008). Teoretyczne podstawy rozwoju regionalnego i lokalnego. W: Z. Strzelecki (red.), *Gospodarka regionalna i lokalna*. Warszawa: Wydawnictwo Naukowe PWN.
- Ostrom E. (2008). *Governing the commons: the evolution of institutions for collective action*. New York: Cambridge University Press, Cambridge.
- Owsiak S. (2005). *Finanse publiczne. Teoria i praktyka*. Warszawa: Wydawnictwo Naukowe PWN.
- Ponsard C. (1992). *Ekonomiczna analiza przestrzenna*. Poznań: AE w Poznaniu.
- Porrás J.L., Collins J. (1996). Building your company's vision. *Harvard Business Review*, wrzesień–październik.
- Raport OECD z 2011 r. (2011). *Productivity and growth accounting*.
- Raport Polska 2011*. Gospodarka – Społeczeństwo – Regiony czy Raport o stanie przestrzennego zagospodarowania kraju „Polska przestrzeń”.
- Regional Innovation Scoreboard* (2014), <http://bookshop.europa.eu/en/regional-innovation-scoreboard-2014-pbNBBC14001>.
- Rogoziński K., Panasiuk A. (2012). *Zarządzanie organizacjami usługowymi*. Poznań: Wydawnictwo Uniwersytetu Ekonomicznego w Poznaniu.
- Sierpińska M., Jachna T. (1997). *Ocena przedsiębiorstwa według standardów światowych*. Warszawa: Wydawnictwo Naukowe PWN.
- Sprawozdanie z 2013 r. na temat konkurencyjności Unii innowacji*. SWD (2013) 505.
- Stanilko J.F. (2016). Ostatni dzwonek. *Gość Niedzielny*. 7 II 2016.
- Stępień J. (2015). W poszukiwaniu współczesnego kształtu samorządu terytorialnego. W: *Polska – 25 lat samorządu terytorialnego*. Ruch prawniczy, ekonomiczny i socjologiczny, z. 3.
- Strahl D. (2006). *Metody oceny rozwoju regionalnego*. Wrocław: Wydawnictwo Akademii Ekonomicznej im. Oskara Langego.
- Strategia rozwoju Gdańska, [www.gdansk.pl/strategia](http://www.gdansk.pl/strategia).
- Strategia rozwoju Olsztyna, <https://www.olsztyn.eu/...strategiczne/strategia-rozwoju-miasta.html>.
- Strategia rozwoju Poznania, [http://www.poznan.pl/mim/main/strategia-rozwoju-miasta-poznania-do-roku-2030-aktualizacja-2013\\_p,14886,26640,26644.html](http://www.poznan.pl/mim/main/strategia-rozwoju-miasta-poznania-do-roku-2030-aktualizacja-2013_p,14886,26640,26644.html).
- Strategia rozwoju Szczecina, [www.szczecin.eu/sites/default/.../strategia\\_rozwoju\\_szczecina\\_2025.pdf](http://www.szczecin.eu/sites/default/.../strategia_rozwoju_szczecina_2025.pdf).
- Strategia rozwoju Torunia. <http://www.torun.pl/pl/rozwoj/miejskie-programy-rozwojowe/strategia-rozwoju-miasta-torunia-do-roku-2020>.
- Strategia rozwoju Zielonej Góry, [bip.zielonagora.pl/45/Strategia\\_rozwoju\\_miasta](http://bip.zielonagora.pl/45/Strategia_rozwoju_miasta).
- Zeliaś A. (2000). *Metody statystyczne*. Warszawa: Państwowe Wydawnictwo Ekonomiczne.
- Zorska A. (2011). *Chaos czy twórcza destrukcja? Ku nowym modelom w gospodarce i polityce*. Warszawa: Oficyna Wydawnicza SGH.

**INNOVATION LEADING TO EFFECTIVENESS OF POLISH LOCAL COMMUNITIES.  
CASE STUDY: NORTH AND NORTHWEST MACRO-REGION**

**Abstract:** The purpose of this article is the analysis of aspects related to efficiency and innovation of Polish district cities on the background of the Polish macroregions and countries of the European Union.

The research area of this article will be North and Northwest Macro-region of Poland. An appropriate research tool, consisting of a set of statistical indexes, will be selected. Examples of major cities in the test area will be presented as well. Development strategies of the selected cities will serve as a source of information here. The culmination of the body of the chapter will be applications, the application which can be used for further regional policy in the communities surveyed.

The last part of the main body of the article will be applications, which can be used for further regional policy in the communities surveyed.

Regional research, knowledge and innovation depend on many factors – culture business, skills, education and training institutions, innovation support services, technology transfer mechanisms, regional infrastructure, mobility of researchers, funding sources, and creative potential.

Poland, in terms of the value of GDP per capita expressed in purchasing power parity, in the period took the 10th place among the 28 countries belonging to the European Union. When it comes to those in provincial cities, they creatively and flexibly try to deal with historical and geographical loads.

**Keywords:** innovation, development, region

## **Cytowanie**

Koza I. (2016). Innowacyjność prowadząca do efektywności polskich wspólnot samorządowych. Studium przypadku: makroregion północny oraz północno-zachodni. *Finanse, Rynki Finansowe, Ubezpieczenia*, 4 (82/1), 737–757. DOI: 10.18276/frfu.2016.4.82/1-62.