

Koncepcja dostępności jako podstawa subsydiowania teatrów publicznych w Polsce

Katarzyna Smolny*

Streszczenie: *Cel* – Celem artykułu jest udowodnienie twierdzenia, iż dostępność usług kulturalnych w Polsce wynika przede wszystkim z podaży miejsc w teatrach i w związku z tym należy subwencjonowanie teatrów publicznych uzależnić od „produkcji” miejsc na widowni. Postawiono tezę pomocniczą, że dostępność miejsc na widowniach podczas spektakli teatralnych w Polsce jest niska i niejednolita i tym samym stanowi podstawową przyczynę niskiego udziału społeczeństwa w wydarzeniach teatralnych.

Metodologia badania – Przedmiotem badań pomiaru dostępności instytucji kultury są publiczne teatry w Polsce. Dane pochodzą z portalu statystycznego Głównego Urzędu Statystycznego oraz z ankiet wysyłanych przez autorkę. Dane obejmują okres lat 2010–2015. Kluczowym rokiem analizowanym w badaniu jest rok 2015. Pod uwagę wzięto tylko teatry, dla których organizatorem jest miasto lub województwo samorządowe. Jako podstawowa jednostka pomiaru zostało przyjęte województwo. W pracy wykorzystano metodę graficzną, statystyczne metody opisu, jak również wnioskowania.

Wynik – Wykorzystując korelację Pearsona udowodniono zależność udziału ludności w spektaklach teatralnych od ilości miejsc na widowniach teatralnych oraz wykazano brak zależności tej cechy od wydatków samorządowych na teatry. Wykazano także brak zależności wydatków samorządowych na teatry od liczby miejsc na widowni w stałych salach teatralnych. Przy takich wynikach oraz wynikach wysokiej frekwencji sprzedaży biletów na spektakle, podanych przez poszczególne teatry w ankietach, możemy zakładać, iż teza badawcza została zweryfikowana pozytywnie. By zwiększyć dostępność usług teatralnych, należałoby uzależnić wydatkowanie środków publicznych od ilości miejsc na widowni w stałych salach teatralnych.

Oryginalność/wartość – Rozważania dotyczą próby znalezienia recepty na zwiększenie efektywności wydatkowania środków publicznych na usługi kulturalne w Polsce.

Słowa kluczowe: wydatki publiczne, zadania własne samorządów, subwencjonowanie kultury, teatry publiczne, efektywność środków publicznych

Wprowadzenie

Jednostki kultury w Polsce, w tym między innymi teatry publiczne, realizują konstytucyjną rolę państwa polegającą na zapewnieniu dostępu do kultury wszystkim obywatelom¹. Ze względu na znaczenie tego zadania należy nieustannie poszukiwać metod, które sprawdziłyby się w efektywnym zarządzaniu instytucjami kultury. Jednym z czynników warunkujących efektywność usług publicznych jest ich dostępność (Kachniarz, 2012, s. 7–9). Teatr publiczny, zdaniem autorki, jest wyjątkową instytucją kultury. Podstawą – „twardym rdzeniem” – tego teatru jest źródło finansowania, czyli środki państwowe lub samorządowe.

* dr Katarzyna Smolny, Uniwersytet Ekonomiczny we Wrocławiu, e-mail: katarzyna.smolny@ue.wroc.pl.

¹ Konstytucja Rzeczypospolitej Polskiej z dnia 2 kwietnia 1997 r. Dz.U. 1997, nr 78, poz. 483.

Jest to podstawowy element wyróżniający teatry publiczne spośród innych teatrów, wpływający w bardzo dużym stopniu na cel ich funkcjonowania i tym samym na wagę i wartość, jaką teatr ma dla życia społecznego, indywidualnego, a także dla dziedzictwa i kultury narodowej. Teatr publiczny, mówiąc najprościej, nie działa dla zysku, ale dla pożytku publicznego (Kosiński, 2015). Zasięg oddziaływania teatru jest szeroki mimo niewielkiego zakresu działalności. Wynika to przede wszystkim z twórczej i wielowymiarowej struktury dzieł teatralnych budzących opinie i dyskusje dużo szerzej niż same sztuki. Dosłownie „żywy” charakter twórczości teatralnej daje swoim twórcom i odbiorcom możliwość doświadczenia złożoności świata (Kosiński, 2015). Teatr jako podstawowa jednostka kultury twórczej różni się od odtwórczych jednostek kultury, jakimi są np. muzea czy galerie.

Zainteresowanie się problemem dostępności było wynikiem osobistych doświadczeń autorki, tzn. permanentnych trudności z dostępem biletów na spektakle teatralne. Poza tym dane makroekonomiczne wskazują na bardzo niski udział Polaków w przedstawieniach. Polska znajduje się na końcu tabeli, jeśli chodzi o frekwencję na przedstawieniach, z wynikiem około 30%. Oznacza to, iż około 30% społeczeństwa brało udział (przynajmniej raz) w przedstawieniu jako widz w ciągu ostatnich 12 miesięcy. Gorszy wynik w Europie mają tylko Rumunia i Bułgaria (Culture statistics, 2016, s. 130). Na początku tabeli plasują się Luxemburg z wynikiem około 80%, Słowacja i Finlandia² na poziomie poniżej 70% (Culture statistics, 2016, s. 130). W Polsce ponadto bardzo wyraźnie jest zróżnicowana frekwencja pod względem wykształcenia widowni – na przedstawienia w Polsce chodzą prawie wyłącznie osoby z wykształceniem wyższym – stanowią oni około 65% widowni, a osoby z wykształceniem średnim około 30% – pozostałą część widowni stanowi publiczność z wykształceniem podstawowym³. Dla porównania w Luxemburgu różnica we frekwencji pomiędzy wymienionymi grupami widowni wynosi około 5% (Culture statistics, 2016, s. 132). Wymienione okoliczności skłoniły autorkę do analizy powyższego stanu rzeczy i odpowiedzi na pytanie: od czego zależy dostępność usług teatralnych w Polsce i dlaczego jest taka niska.

1. Cel artykułu

Celem artykułu jest weryfikacja tezy: dostępność usług kulturalnych w Polsce wynika przede wszystkim z podaży miejsc w teatrach, w związku z tym należy subwencjonowanie teatrów publicznych uzależnić od „produkcji” miejsc na widowni. Autorka stawia tezę pomocniczą, iż dostępność miejsc na widowniach teatralnych jest niska i niejednolita.

Subsydiowanie teatrów powinno być nastawione przede wszystkim na dostępność – w przeciwnym razie funkcjonowanie instytucji kultury nie ma sensu. Założeniem bowiem

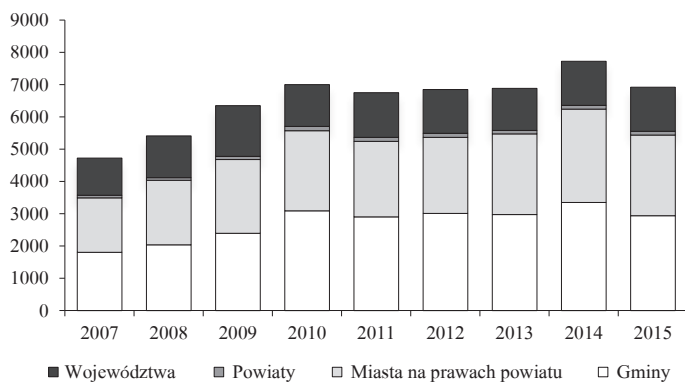
² Oczywiście wynik w Luxemburgu jest nieporównywalny z różnych względów, lecz inne państwa, takie jak Finlandia, Słowacja, Czechy, Hiszpania mogą być pod wieloma względami porównywane do Polski.

³ Podobnie wyglądają fragmentaryczne dane lokalne, zob. np. Strzelecki i in. (2013), s. 16.

teatru publicznego i finansowania ze środków publicznych kultury w ogóle, jest kultura jako dobro publiczne.

Koncepcja dostępności nie jest koncepcją nową. Pojawia się ona niejednokrotnie zarówno w dokumentach rządowych, samorządowych, jak i w postulatach środowiska teatralnego. Dostępność rozumiana jest w różnych wymiarach, np. M. Kachniarz (2012, s. 11) wymienia zakresy dostępności: przestrzenny, ekonomiczny oraz społeczny.

W latach 2010–2014 spośród wszystkich jednostek samorządu terytorialnego największą część środków z budżetu samorządów na kulturę przeznaczały województwa. Świadczy to o sporym zaangażowaniu samorządów na tym szczeblu w rozwój kultury. Rozmiar wydatków na kulturę i dziedzictwo narodowe w ogólnej strukturze budżetów województw jest jednak znacznie zróżnicowany. Wartości te wynoszą od 3,94% (warmińsko-mazurskie, 2014 r.) aż do 22,04% (podlaskie, 2010 r.). Ponadto odsetek wydatków na kulturę w stosunku do całości wydatków samorządu województwa powoli, lecz systematycznie, maleje. Po części spowodowane jest to rozszerzeniem zakresu zadań finansowanych z budżetów samorządów województw oraz zauważalną liczbą malejących instytucji artystycznych. W 2010 roku w województwach wydawano na kulturę średnio 9,10% z całego budżetu, z kolei w 2014 roku już tylko 7,52%. Warto jednak wspomnieć, iż samorzady województw najlepiej realizują plany wydatków na kulturę, najgorzej – miasta na prawach powiatu (Modzelewska, Kukołowicz, 2015) (rys. 1).



Rysunek 1. Wydatki jednostek samorządu terytorialnego w dziale 921 według rodzajów budżetu

Źródło: opracowanie własne na podstawie opracowania GUS (https://stat.gov.pl/download/gfx/.../pl/.../finansse_kultury_w_latach_2007_2015.pdf).

Badanie instytucji artystycznych, dla których organizatorem są gminy, wykazało niejednorodny wynik finansowy w tych placówkach. Niejednolite okazały się być także inne warunki finansowania: poziom przychodów własnych względem przychodów ogółem, poziom dotacji statutowej względem przychodów ogółem czy poziom dotacji statutowej względem kosztów ogółem. Różnice te występują mimo oparcia wszystkich placówek na

tych samych zasadach finansowych (Smolny, Gałęcka, 2017, s. 226–237). Badania te zainspirowały autorki do dalszych poszukiwań.

2. Przegląd literatury

W literaturze podkreśla się w szczególności wymiar społeczny wydatków na kulturę. Teatr publiczny powinien być dostępny dla każdego i otwarty na różnorodność opinii i głosów – nawet tych, których jego twórcy nie akceptują. Uważa się to za warunek konieczny, by teatr publiczny nie popadł w szkodliwą jednostronność (Kosiński, 2015). Różne rodzaje widowni, o które powinien zabiegać teatr publiczny, jest podstawową konsekwencją finansowania ze środków publicznych (Łukaszewicz, 2015). Jest to zbieżne z przepisami ustawy o finansach publicznych⁴, której art. 44 ust. 3 pkt 1 stanowi, że: „wydatki publiczne powinny być dokonywane w sposób celowy i oszczędny, z zachowaniem zasad: a) uzyskiwania najlepszych efektów z danych nakładów”. Środki publiczne powinny podlegać szczególnej ocenie efektywności, która, obok celowości, winna stać się istotnym kryterium wydatkowania środków publicznych⁵. Dostępność więc rozumiana jest jako gwarantowanie dostępu do kultury dla wszystkich obywateli, w tym mniejszości etnicznych i językowych, niepełnosprawnych, bezrobotnych, więźniów, seniorów itd. Od dawna też postulowany jest powszechny, a nie elitarny, dostęp do kultury (Ilczuk, 2002, s. 38–39). Tak rozumiana dostępność jest modelem gwarantującym rozwój społeczeństwa obywatelskiego. Prawa dostępu do kultury w takim ujęciu są zagwarantowane konstytucyjnie⁶. Warto wspomnieć, iż „dostępność”, jako umożliwienie skorzystania z oferty różnym rodzajom widzów, pojawia się także w literaturze światowej (Thorsby, Withers, 1979, s. 15) Zróżnicowanie oferty teatralnej dostosowanej do potrzeb różnej publiczności jest wielokrotnie wymieniane zarówno w literaturze (O’Hagan, Neligan, 2005, s. 36–37), jak i w aktach prawnych. Wzbogacanie oferty programowej placówek kulturalnych jest zadaniem wyszczególnionym w planie finansowym Ministerstwa Kultury i Dziedzictwa Narodowego⁷ i jest oceniane liczbą osób uczestniczących w przedsięwzięciach artystycznych w stosunku do roku poprzedniego (Pietrzak, 2011, s. 22). Zadaniem głównym instytucji artystycznych jest realizacja przedsięwzięć kulturalnych, tj. spektakli, i koncertów oraz innych występów kulturalnych. Zadanie to jest bezpośrednio związane z celem funkcjonowania publicznych instytucji kulturalnych ogółem. Celem tym jest: zapoznanie społeczeństwa z dorobkiem kulturalnym. Wszelkie koszty bieżące w planie finansowym instytucji kultury są zakwalifikowane jako podzadania do w/w zadania głównego (Pietrzak, 2011, s. 64).

Polityka kulturalna, jako szersze rozumienie zadania publicznego, najczęściej jest interpretowana w odniesieniu do realizacji celów takich, jak zachowanie tożsamości kulturowej,

⁴ Ustawa z dnia 27 sierpnia 2009 r. o finansach publicznych. Dz.U. nr 157, poz. 1240.

⁵ Szerzej o efektywności jednostek kultury w Polsce: Smolny, Gałęcka (2017), s. 226–237.

⁶ Szerzej o wpływie kultury na społeczeństwo obywatelskie: Ilczuk (2002), s. 76–79, 91 i n.

⁷ Jako załącznik do ustawy budżetowej.

zapewnienie równego dostępu do kultury, promocja twórczości i wysokiej jakości usług kulturalnych oraz ich zróżnicowanie, aby była one odpowiednie dla każdej grupy społecznej. Przeciwwstawienie danych makroekonomicznych powyższym postulatom polityczno-ustrojowym daje nam obraz braku realizacji przyjętych założeń, co sankcjonuje badania nad kwestią dostępności jako podstawowego założenia funkcjonowania kultury finansowanej ze środków publicznych. Jako podstawowe cele funkcjonowania niekomercyjnych placówek kulturalnych H. Trzeciak (2011, s. 16) wskazuje jakość i liczba. Autorka nie podejmuje w ogóle problemu jakości usług teatralnych i nie wchodzi w zagadnienie wartościowania imprez organizowanych przez teatry jako kulturalne czy rozrywkowe. Na potrzeby niniejszego artykułu założono, iż wszystkie inicjatywy podejmowane przez teatry publiczne w Polsce mają wystarczającą jakość, aby traktować je jako kulturalne. W literaturze udowodniona jest teza, iż jakość usług kulturalnych także zależy od nakładów finansowych (Trzeciak, 2011, s. 41–45), a nawet że wszystkie czynniki analizowane przez ekonomikę kultury są uzależnione od czynników ekonomicznych (Trzeciak, 2011, s. 41). Zagadnieniem analizowanym przez autorkę będzie liczba oferowanych usług teatralnych jako jeden z dwóch elementarnych celów funkcjonowania publicznych placówek kulturalnych. Liczba tych usług jest bezpośrednio związana z możliwością skorzystania z oferty przez jak największą liczbę osób. Liczba sprzedanych biletów jest w literaturze uznana za podstawę użyteczności (Thorsby, Withers, 1979, s. 14).

Subsydiowanie placówek kulturalnych ma szerokie uzasadnienie w literaturze przedmiotu oraz w aktach prawnych (Młynarska-Sobaczewska, 2013, s. 27–57). Tak jak wskazano wcześniej, podaż usług kulturalnych, czyli liczba oferowanych miejsc na przedstawieniach jest jednym z podstawowych wskaźników dostępności. Pochodną podażą jest frekwencja. Frekwencja może stanowić podstawę wyliczenia funkcji użyteczności teatru także według Hansmanna (1986, s. 22–23), a w późniejszych pracach Thorsbiego (1994, s. 9) pojawia się nawet funkcja produkcji teatru mówiąca, iż rezultatem działalności teatralnej jest liczba widzów w ogóle. W opracowaniach włoskich zaproponowano wskaźnik mierzący usługi teatralne, rozumiany jako liczba przedstawień gościnnych i własnych zagranych w danym teatrze i poza nim (Fiazoli, Filippini, 1997, s. 79). Potencjalny dostęp do usług kulturalnych jako liczba miejsc na sali koncertowej przemnożony przez liczbę koncertów przyjmował także J. Heilbrun (2003, s. 91–93).

3. Metody badawcze

Przedmiotem badań pomiaru dostępności instytucji kultury są publiczne teatry w Polsce. Dane pochodzą z portalu statystycznego Głównego Urzędu Statystycznego oraz ankiet wysyłanych przez autorkę. W badaniu wzięto pod uwagę jedynie teatry, dla których organizatorem jest miasto lub województwo samorządowe.

Przy realizacji założonego celu badawczego oraz weryfikacji hipotezy wykorzystano metodę graficzną, statystyczne metody opisu, jak również wnioskowania. Analizie poddano

przepisy prawne określające zasady finansowania instytucji kultury obowiązujące do 2015 roku.

Przeprowadzone badanie miało na celu przyjęcie lub odrzucenie tezy, zgodnie z którą dostępność usług kulturalnych w Polsce wynika przede wszystkim z podaży miejsc w teatrach. Analiza danych posłużyła do udzielenia odpowiedzi na pytanie: jaka jest dostępność usług teatralnych? Odpowiedź na to pytanie pozwoli zweryfikować tezę pomocniczą, iż dostępność ta jest niska i niejednolita.

Dane do badania pozyskano z danych publikowanych przez GUS: liczby miejsc na widowniach w stałych salach, liczby przedstawień, liczby ludności i wysokości wydatków samorządowych na kulturę w rozdziale 92106 – Teatry oraz w drodze indywidualnych zapytań skierowanych drogą internetową dotyczących wybranych elementów działalności instytucji kultury, m.in. liczby premier, liczby przedstawień, liczby miejsc dla widowni, frekwencji, ceny za bilety i innych. Dane dotyczą okresu 2010–2015, a ich zbieranie przeprowadzono w okresie od października 2016 roku. Zapytanie przesłano do wszystkich miast, które posiadają instytucje kultury (30) i wszystkich województw samorządowych (16). Nie wszystkie jednostki udzieliły odpowiedzi, część odpowiedzi jest też niepełna, co spowodowało konieczność wysłania ankiet do poszczególnych teatrów. W związku z powyższym dane z ankiet (frekwencja) są wykorzystywane na zasadzie próbki. Autorka założyła, iż dane z teatrów, które dostarczyły kompletne dane, można potraktować jako próbkę danych (wybranych losowo).

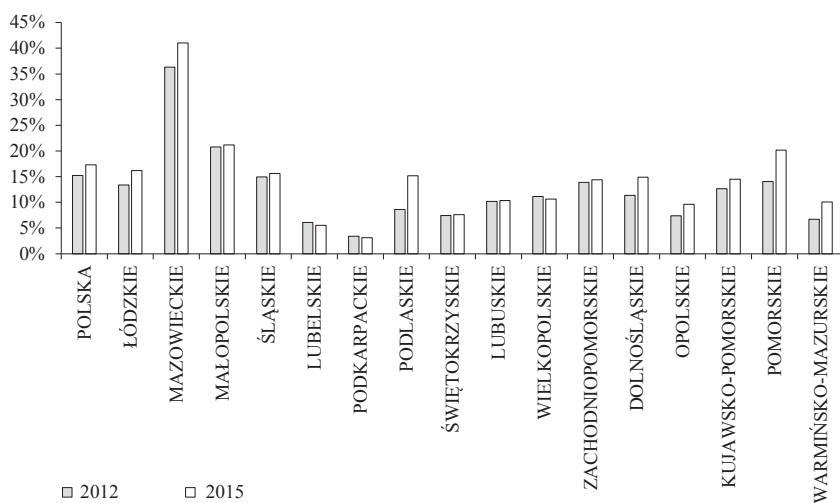
W celu zmierzenia dostępności usług teatralnych mierzono przede wszystkim sumę widzów w stałych salach teatralnych, liczbę osób przypadającą na jedno miejsce w teatrach, liczbę przedstawień w stałych salach, liczbę ludności i frekwencję.

Zestawiono wskaźnik uczestnictwa ludności w przedstawieniach w podziale na województwa z liczbą miejsc w teatrach na 1000 mieszkańców, co określiło potencjalną dostępność miejsca. Zestawiono także wydatki samorządowe z rozdziału 92106 w stosunku do liczby ludności i do uczestnictwa w wydarzeniach teatralnych. Współczynnik korelacji liniowej Pearsona pomógł określić, czy istnieje zależność między poziomem uczestnictwa w spektaklach teatralnych w stosunku do oferowanych miejsc na widowniach oraz w stosunku do wydatków samorządowych w rozdziale 92106. Niestety nie można tych danych odnieść do liczby przedstawień, gdyż potrzebne byłyby do tego dane ze wszystkich teatrów. Autorka czeka jeszcze na zwrot dużej części ankiet.

4. Wyniki badań

Przeprowadzone badanie wskazało niewielki udział ludności w wydarzeniach teatralnych. Średnia dla kraju wynosi 15 i 17% w latach 2012 i 2015, więc jest to bardzo niski odsetek, a co gorsze – istnieje bardzo duże zróżnicowanie poziomu udziału ludności w wydarzeniach teatralnych w skali kraju. Na rysunku 2 przedstawiono dane z wszystkich województw. Województwem o najwyższym udziale ludności w spektaklach teatralnych jest województwo

mazowieckie, ze wskaźnikiem ok 41% w roku 2015, a województwem o najniższym wskaźniku – województwo podkarpackie z wynikiem ok 3%. Wskaźnik o tak niskim poziomie często też pojawia się w małych jednostkach, np. w powiecie plockim (Strzelecki i in., 2013, s. 16). Dane z powiatu plockiego sugerują, iż rozwarstwienie to ma charakter bardziej zróżnicowany, a nie jedynie regionalny. Z pewnością duże miasta, dysponujące bazą lokalową, mają wskaźniki wyższe niż te, które teatrów nie mają. Niepokojący jest też fakt, iż mimo ogólnego wzrostu udziału ludności w wydarzeniach teatralnych w regionach o najniższym wskaźniku, udział ten dodatkowo zmalał, czyli rozwarstwienie się pogłębia (województwo podkarpackie i lubelskie).



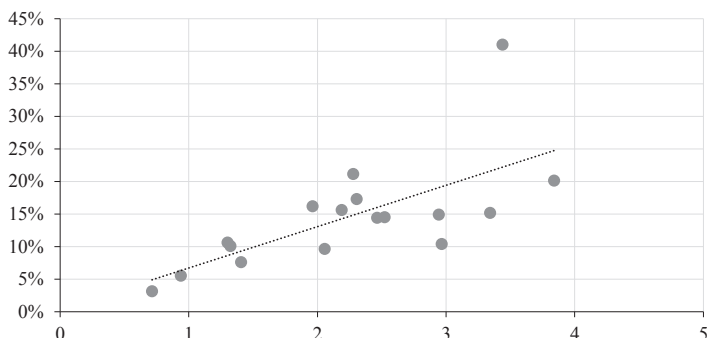
Rysunek 2. Udział ludności w przedstawieniach w teatrach w latach 2012 i 2015

Źródło: opracowanie własne na podstawie danych GUS.

Badanie korelacji liniowej ilości ludności uczestniczącej w przedstawieniach teatralnych ze wskaźnikiem liczby miejsc na widowni w stałych salach na 1000 mieszkańców wskazało na wysoki wskaźnik tej korelacji (0,68). Po wyeliminowaniu wartości ekstremalnych (z województwa mazowieckiego) wskaźnik ten jest jeszcze wyższy (0,78). Wysoki wskaźnik korelacji Pearsona wskazuje na wysoką zależność udziału ludności od liczby miejsc na widowni na 1000 mieszkańców.

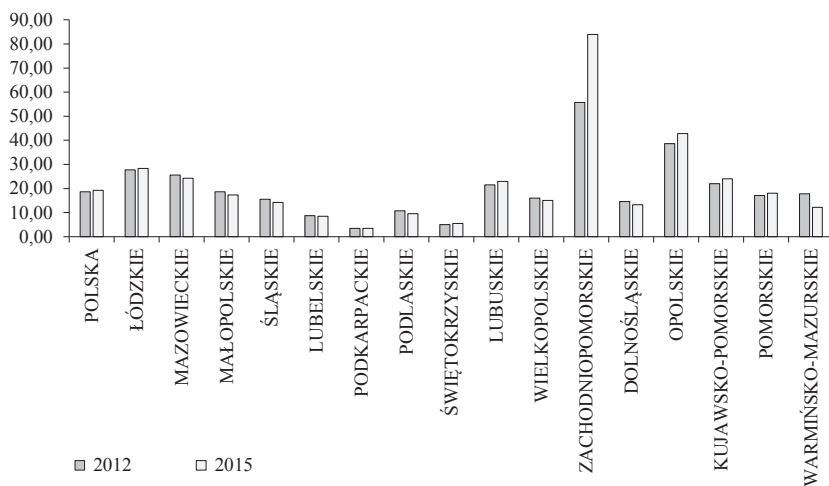
Dodatkowo przeanalizowano wydatki jednostek samorządu terytorialnego na poziomie miast, miast na prawach powiatu i województw samorządowych w rozdziale 92106 – Teatry na głowę mieszkańca w województwie. Okazało się, że wydatki te wykazują się także bardzo wysokim zróżnicowaniem w skali kraju. Przy próbie wykazania korelacji między wydatkami jst z rozdziału 92106 *per capita* z uczestnictwem w spektaklach teatralnych współczynnik korelacji Pearsona dla badanych cech wyniósł 0,16. Wynik taki należy

zinterpretować jako brak zależności między badanymi cechami. Potwierdza to wcześniejsze wyniki badań autorki dotyczące korelacji dotacji podmiotowych i kosztów (Smolny, Gałęcka, 2017, s. 237) czy wyniku finansowego w teatrach, a także stabilności finansowej dotowanych teatrów w Polsce.



Rysunek 3. Relacja udziału ludności w wydarzeniach teatralnych w stosunku do liczby miejsc na widowni w salach stałych na 1000 mieszkańców

Źródło: opracowanie własne na podstawie danych GUS.

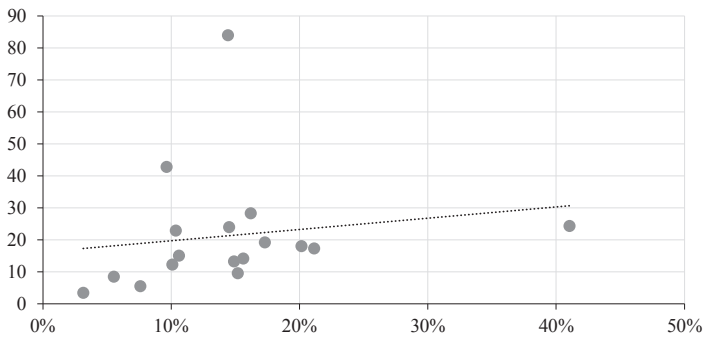


Rysunek 4. Wydatki jst w rozdziale 92106 *per capita* w zł w latach 2012 i 2015 w podziale na województwa

Źródło: opracowanie własne na podstawie danych GUS.

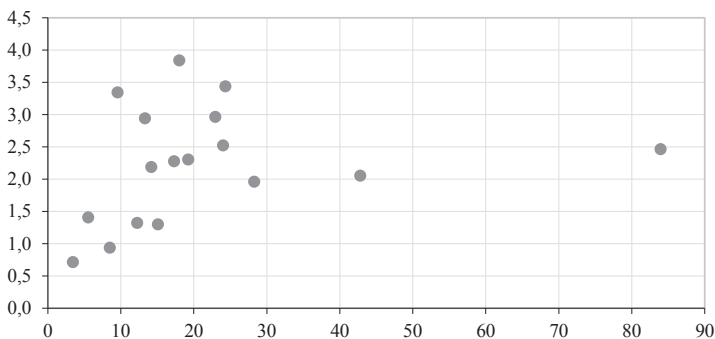
Wylimitowanie wartości skrajnych z trzech województw – mazowieckiego o największym udziale osób w spektaklach teatralnych oraz zachodniopomorskiego i opolskiego

o najwyższych wydatkach *per capita* spowodowało zmianę wyniku (na 0,60), co należy zinterpretować jako korelację między badanymi cechami. Jednak przy tak małej liczbie obserwacji nie powinniśmy eliminować 3 z 16 obserwacji. Zmiana ta jednak obliuguje do dalszych badań na większej ilości obserwacji. Mogą tu zajść jeszcze inne okoliczności wpływające na zaburzenie tego wyniku. Na potrzeby niniejszych rozważań autorka zakłada, że niska wartość współczynnika Pearsona oznacza, iż niezależnie od poziomu wydatków publicznych na teatry, poziom uczestnictwa mieszkańców w spektaklach teatralnych jest zróżnicowany. Inaczej mówiąc – poziom wydatków na teatry nie ma związku z udziałem osób w wydarzeniach teatralnych.



Rysunek 5. Relacja udziału ludności w wydarzeniach teatralnych we wszystkich regionach w Polsce w stosunku do wydatków jst z rozdziału 92106 *per capita* w 2015 roku

Źródło: opracowanie własne na podstawie danych GUS.



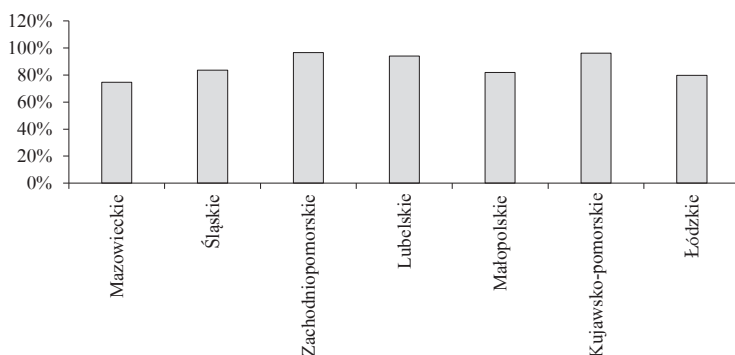
Rysunek 6. Relacja liczby miejsc na widowni w stałych salach w Polsce w stosunku do wydatków jst z rozdziału 92106 *per capita* w 2015 roku

Źródło: opracowanie własne na podstawie danych GUS.

Podobnie niski wskaźnik korelacji uzyskano z zestawienia wydatków na teatry z potencjalną dostępnością rozumianą jako miejsce w teatrze na stałej sali na 1000 mieszkańców. Relacja wydatków z jst w rozdziale 92106 *per capita* w relacji do miejsc na stałych salach na 1000 mieszkańców wykazuje współczynnik korelacji Pearsona na poziomie 0,22, co należy interpretować jako brak zależności pomiędzy analizowanymi cechami. Eliminacja wartości skrajnych daje wynik 0,52, co również można zinterpretować jako niską korelację. Jednak niska liczba obserwacji obliuguje do zbadania tej zależności na większej liczbie danych.

Uwagi końcowe

Wykorzystując korelację Pearsona udowodniono zależność udziału ludności w spektaklach teatralnych od liczby miejsc na widowniach teatralnych oraz jednocześnie wykazano brak zależności tej cechy od wydatków samorządowych na teatry. Wykazano także brak zależności wydatków samorządowych na teatry od liczby miejsc na widowni w stałych salach teatralnych. Przy takich wynikach oraz wynikach wysokiej frekwencji⁸ sprzedaży biletów na spektakle, podanych przez poszczególne teatry w ankietach, możemy zakładać, iż autorka pozytywnie zweryfikowała tezę badawczą. Do osiągnięcia skutku w postaci zwiększonej dostępności usług teatralnych należałoby uzależnić wydatkowanie środków publicznych od liczby miejsc na widowni w stałych salach teatralnych. Zwiększenie dostępności jest bowiem warunkiem koniecznym do realizacji przyjętego celu.



Rysunek 7. Średnia frekwencja w spektaklach teatralnych w wybranych teatrach publicznych w Polsce w latach 2010–2015 w wybranych województwach

Źródło: opracowanie własne.

⁸ Średnia frekwencja na przedstawieniach teatralnych w Polsce w latach 2010–2015 wynosi 81% (badania własne autorki, rys. 7).

Dostępność kultury jest zadaniem z zakresu usług publicznych i jest bezpośrednio zależna od środków finansowych przeznaczanych na instytucje kulturalne. Powszechny dostęp do usług kulturalnych powinien być podstawową przesłanką subsydiowania instytucji kultury. Autorka wykazała, iż obecny system subsydiowania teatrów w Polsce nie zapewnia realizacji postulatu dostępności. Subwencjonowanie powinno być zatem uzależnione od stałych miejsc w salach teatralnych jako jednego z elementów warunkującego dostępność. Element ten powiązany być powinien z innymi, tak aby nie chodziło jedynie o dostawianie krzeseł na widowni. Subwencjonowanie powinno być uzależniane od innych czynników zwiększających dostępność – np. dostosowania repertuaru do komunikacji publicznej, łączenia biletów i innych zabiegów znanych w praktyce i omawianych w literaturze. Wąska obserwacja stawia pytanie o dokładność wyników badanych zależności i obciążuje autorkę do weryfikacji wyników w dalszych, pogłębionych badaniach. Z pewnością też nakłady na kulturę powinny być zwiększone. Wskazuje na to zarówno niski poziom środków finansowych w kolejnych latach, jak i wysoka frekwencja publiczności, która może być dowodem na brak nasycenia rynku oferta kulturalną, co powoduje także brak możliwości badania jakości tych usług. Niestety „kasa rządowa/samorządowa musi być dla teatru otwarta i hojna, by dobro teatru było publiczne, a więc szeroko dostępne” (Łukaszewicz, 2015).

Literatura

- Culture statistics (2016). Pobrano z: <http://ec.europa.eu/eurostat/pl/web/products-statistical-books/-/KS-04-15-737>, s. 130 (10.03.2017).
- Hansmann, H. (1986). Nonprofit Enterprise in the Performing Arts. W: P.J. DiMaggio (red), *Nonprofit Enterprise in the Arts. Studies in Mission and Constraint* (s. 22–23). Oxford: Oxford University Press.
- Heilbrun, J. (2003). *A Handbook of Cultural Economics*. Northampton: Edward Elgar.
- Fiazoli, R., Filippini, M. (1997). Cost structure and product Mix of Local Public Theaters. *Journal of Cultural Economics*, 21, 77–86.
- Ilczuk, D. (2002). *Polityka kulturalna w społeczeństwie obywatelskim*. Kraków: Narodowe Centrum Kultury, Wydawnictwo Uniwersytetu Jagiellońskiego.
- Kachniarz, M. (2012) *Efektywność usług publicznych – teoria i praktyka*. Wrocław: Wydawnictwo Uniwersytetu Ekonomicznego we Wrocławiu.
- Kosiński, D. (2015). *Teatr publiczny – azyl pod napięciem*. Pobrano z: http://250teatr.pl/idea,teatr_publiczny_azyl_pod_napieciem.html (2.03.2017).
- Łukaszewicz, O. (2015). *Teatr publiczny*. Pobrano z: http://250teatr.pl/teksty,114,teatr_publiczny.html (10.03.2017).
- Młynarska-Sobaczewska, A. (2013). Prawo do kultury w katalogu praw człowieka. *Przegląd Prawa Konstytucyjnego*, 3 (15), 27–55.
- Modzelewska, M., Kukołowicz, T. (2015). *Finansowanie kultury przez samorzady. Plany, wykonania i realizacja wydatków na kulturę*. Pobrano z: <http://nck.pl/raporty-2/315624-finansowanie-kultury-przez-samorzady-plany-wykonania-i-realizacja-wydatkow-na-kulture-raport> (10.03.2017).
- O’Hagan, J., Neligan, A. (2005). State Subsidies and Repertoire Conventionality in the Non-profit English Theatre Sector: An Econometric Analysis. *Journal of Cultural Economics*, 29, 35–57.
- Pietrzak, U. (2011). *Budżet zadaniowy i wydatki strukturalne w instytucjach kultury*. Gdańsk: ODIDK.
- Smolny, K., Galecka, M. (2017). Economic Efficiency of Cultural Institutions W: P. Jedlicka, P. Marešová Petra, I. Soukal (red.), *Double-blind peer-reviewed proceedings of the international scientific conference Hradec Economic Days 2017* (s. 226–237). Hradec Králové: University of Hradec Králové.

- Strzelecki, Z. i in. (2013). *Raport problemowy: dostępność usług publicznych i ich efektywność ekonomiczna. Realizacja projektu „Usługi publiczne w powiecie plockim – zmiany dla teraźniejszości i przyszłości”*. Warszawa : Ministerstwo Rozwoju Regionalnego.
- Thorsby, D. (1994). The Production and Consumption of the Arts: A View of Cultural Economics. *Journal of Economic Literature*, 1 (32), 1–29.
- Thorsby, D., Withers, G.A. (1979). *The Economics of the Performing Arts*. New York: St. Martin's.
- Trzeciak, H. (2011). *Ekonomika teatru*. Warszawa: Instytut Teatralny.

THE IDEA OF AVAILABILITY AS BASIS OF SUBSIDISING PUBLIC THEATERS IN POLAND

Abstract: *Purpose* – The author endeavours to prove that availability of cultural service in Poland is an obvious result of the amount of offered seats in theaters and that is why subsidising public theaters needs to be dependent on „production” of seats on the auditorium. The author proposes an additional thesis saying that availability of free seats during performances in Poland is low and varying and that is the reason of low society participation in cultural events.

Methodology – Public theaters in Poland are the subject of the research. All data used in the research comes from the Central Statistical Office as well as from the opinion polls distributed by the author. Data covers the period of time from 2010 to 2015, but the key year of the research is 2015. Only theaters which are sponsored by the city government or district government are included into research. The basic unit of measure is a district. The author used graphics, statistics as well as conclusion's methods to execute her research aim and verify the hypothesis.

Findings – It was proved by using Pearson correlation that there is a relation between human participation in performances and the availability of seats in the theatre. More over it was proved that there is no dependence on how much the theaters were donated by the government, and it does not matter if the performance hall is permanent or not. Having such results of the research and knowing that there is a decent sale of theatre tickets we can assume that the author verify positively thesis of the research. To cause higher availability of theater tickets come into effect, the amount of free seats in permanent theatre's halls should depend on government's donations.

Value – Reflections on research concern on another trial of finding a solution for how to increase effectiveness of public assets spent on cultural services in Poland. In reference to the author what should be provided is the availability of cultural events.

Keywords: public spending, local government's own tasks, subsidising of culture, public theaters, public assets effectiveness

Cytowanie

- Smolny, K. (2017). Koncepcja dostępności jako podstawa subsydiowania teatrów publicznych w Polsce. *Finanse, Rynki Finansowe, Ubezpieczenia*, 5 (89/1), 389–400. DOI: 10.18276/frfu.2017.89/1-32.