



Marzena Liedke

ORCID: <https://orcid.org/0000-0002-4054-098X>

Uniwersytet w Białymstoku, Wydział Historyczno-Socjologiczny

email: mlic@wp.pl

Zróżnicowanie wyznaniowe a postawy prokreacyjne magnaterii Rzeczypospolitej w XVI i w pierwszej połowie XVII wieku*

Religious Diversity and Reproductive Attitudes of the Polish Aristocracy in the 16th Century and the First Half of the 17th Century

Abstrakt

W artykule podjęto próbę określenia, czy wyznanie w istotny sposób wpływało na liczbę dzieci w magnackich rodzinach różnych wyznań chrześcijańskich, ewentualnie wskazanie innych czynników, które mogły mieć wpływ na wartość tego parametru demograficznego. Analizę przeprowadzono na podstawie bazy zawierającej dane o liczbie dzieci dożywających wieku dorosłego 41 magnackich rodzin prawosławnych, 40 kalwińskich i 89 katolickich, funkcjonujących na obszarze Rzeczypospolitej Obojga Narodów w XVI i w pierwszej połowie XVII wieku.

Abstract

The article is an attempt to answer the question whether professed religious affiliation influenced the number of children in aristocratic Christian families and whether there were other factors with some impact on that demographic parameter. The analysis has been carried out on the database containing the numbers of children who reached adulthood in aristocratic families – 41 Orthodox, 40 Calvinistic and 89 Catholic – living in the Polish–Lithuanian Commonwealth (formally the Crown of the Kingdom of Poland and the Grand Duchy of Lithuania) in the 16th century and the first half of the 17th century.

* Artykuł został przygotowany w ramach projektu Narodowego Centrum Nauki nr 2016/23/B/HS3/03050 pt. *Religijne uwarunkowania przemian gospodarczych i demograficznych w okresie preindustrialnym na przykładzie Rzeczypospolitej Obojga Narodów.*

Na wielkość poszczególnych wskaźników charakteryzujących demografię dawnej rodziny miały wpływ różnorodne czynniki: biologiczne, ekonomiczne, prawne i społeczno-kulturowe¹. Warunkowały one funkcjonowanie i strukturę podstawowej komórki społecznej nie tylko grup nieuprzywilejowanych, ale również elity, w tym magnaterii². Szczególnie interesujący badawczo jest wyznaniowy kontekst reżimu demograficznego.

W niniejszym artykule spróbuję odpowiedzieć na pytanie, czy wyznanie miało wpływ na postawy prokreacyjne magnaterii w Rzeczypospolitej Obojga Narodów. Do przyjrzenia się problemowi skłaniają obiegowe opinie o małej liczbie dzieci w rodzinach protestanckich (co, w domyśle, miało być efektem większej wstrzemięźliwości seksualnej), a znacznie większej w rodzinach katolickich (czy, można dodać – także w prawosławnych), współcześnie ugruntowywane np. w popularnych satyrycznych produkcjach filmowych, takich jak *Monthy Python*³.

Jednak już polska literatura przedmiotu dostarcza pewnych badań, które powinny uczynić wyłom w podobnym myśleniu. Agnieszka Zielińska wykazała bowiem, że w ewangelickich rodzinach mieszczan toruńskich w XIX – początkach XX wieku przychodziło na świat nieco więcej dzieci niż w rodzinach katolickich⁴. Podobne wnioski wyciąga Grażyna Liczbińska w odniesieniu do ludności katolickiej i ewangelickiej dziewiętnastowiecznego Poznania⁵. W przypadku tych ustaleń ważna jest jednak konstatacja obu autorek, iż decydujący wpływ na wielkość rodziny miał różny poziom zamożności obu grup wyznaniowych: wyższy wśród ewangelików, niższy wśród katolików. Nie wskazano zatem, że to bezpośrednio czynnik religijny, mentalny warunkował większą liczbę urodzeń i liczbę dzieci w rodzinie. Aby pełniej ująć problem, badaniami należałoby objąć jednak również inne, niż mieszczańskie, grupy społeczne, a także w innych, niż XIX stulecie, epokach. Badania nad zróżnicowaniem parametrów demograficznych pod kątem wyznania prowadzone są już na Zachodzie i w tym kontekście warto wskazać pracę Judith Hurwich, dotyczącą szlachty i arystokracji niemieckiej,

¹ Zob. m.in. Tine de Moor, Jan Luiten van Zanden, „Girl Power: the European Marriage Pattern and Labour Markets in the North Sea Region in the Late Medieval and Early Modern Period”, *The Economic History Review* 63 (2010); Piotr Guzowski, „The Origins of the European Marriage Pattern in Early Modern Period from the Perspective of Polish History”, *Acta Poloniae Historica* 108 (2013); Mikołaj Szoltysek, *Rethinking East-Central Europe: Family System and Co-residence in the Polish-Lithuanian Commonwealth*, t. 1–2 (Bern: Peter Lang, 2015).

² Zob. Marzena Liedke, *Rodzina magnacka w Wielkim Księstwie Litewskim. Studium demograficzno-społeczne* (Białystok: Instytut Badań nad Dziedzictwem Kulturowym Europy, 2016).

³ Odrębnym problemem natomiast jest, czy wyniki badań naukowych są w stanie mierzyć się z siłą i popularnością opinii rozpowszechnianych z pomocą takich obrazów.

⁴ Agnieszka Zielińska, *Przemiany struktur demograficznych w Toruniu w XIX i na początku XX wieku* (Toruń: Wydawnictwo Adam Marszałek, 2012), 232 i n.

⁵ Grażyna Liczbińska, *Umieralność i jej uwarunkowania wśród katolickiej i ewangelickiej ludności historycznego Poznania* (Poznań: Biblioteka Telgte, 2009), 40 i nn.

w której autorka badała osobno wiek zawierania pierwszych małżeństw przez mężczyzn i kobiety wśród katolików i protestantów. Podobnie wpływ wyznania na mentalność i zachowania ludzi w kontekście m.in. zawierania małżeństw czy płodności badali Kevin McQuillan i Rolf Gehrman⁶. Dlatego w tym miejscu zaprezentuję wyniki badań nad liczbą dzieci w rodzinach założonych przez magnatów różnych wyznań z obszaru Korony oraz Wielkiego Księstwa Litewskiego, czyli późniejszej Rzeczypospolitej (małżeństwa mężczyzn). Analizę przeprowadziłam na podstawie bazy danych, w której uwzględniłam katolików, prawosławnych oraz protestantów (głównie kalwinistów). Informacje o liczbie dzieci uzyskałam przede wszystkim z opracowań o charakterze genealogicznym, monografii rodzin magnackich, biografii przedstawicieli tych rodzin, biogramów opublikowanych w *Polskim Słowniku Biograficznym*, artykułów naukowych czy opublikowanych źródeł historycznych, jak traktaty genealogiczne czy pamiętniki⁷; kwerenda została uzupełniona o dane z materiałów rękopiśmiennych⁸.

Okres objęty badaniami to wiek XVI oraz pierwsza połowa XVII wieku, gdyż w kolejnych dekadach doby staropolskiej już tylko nieliczne rodziny magnackie nadal wyznawały kalwinizm czy prawosławie.

W niektórych sytuacjach klasyfikacji wyznaniowej łatwo poddadzą się całe rody. W części przypadków jednak z grona rodzin prawosławnych i katolickich należało wyłączyć te założone przez osoby, które w stosunkowo młodym wieku porzuciły wyznanie ojca i przyjęły protestantyzm. Spośród prawosławnych nie uwzględniano także tych rodzin, które wiązały się, coraz częściej pod koniec XVI i w pierwszej połowie XVII wieku, z katolicyzmem.

W związku z powyższym, zestawiając bazę danych rodzin poszczególnych wyznań, okazało się, że nie tak łatwo było zebrać dużą próbę badawczą, jeśli chodzi o protestantów i prawosławnych. Związek z kalwinizmem, luteranizmem lub

⁶ Judith J. Hurwich, *Noble Strategies. Marriage and Sexuality in the Zimmern Chronicle* (Kirksville: Truman State University Press, 2006), 66; Kevin McQuillan, Rolf Gehrman, "The Impact of Religious Denomination on Mentality and Behavior. An Introduction", *Historical Social Research / Historische Sozialforschung* 42 (2017), 2 (160): 7–22.

⁷ M.in. Włodzimierz Dworzaczek, *Genealogia*, t. 2 (tablice) (Warszawa: PWN, 1959) (choć niektóre dane zawarte w tej pracy musiałyby być skorygowane o informacje podane w nowszych opracowaniach); Józef Wolff, *Kniaziowie litewsko-ruscy od końca XIV w.* (Warszawa: Gebethner i Wolff, 1895); Henryk Wisner, *Janusz Radziwiłł 1612–1655* (Warszawa: Mada, 2000); Tomasz Kempa, *Mikołaj Krzysztof Radziwiłł Sierotka (1549–1616). Wojewoda wileński* (Warszawa: Wydawnictwo Semper, 2000); Marek Ferenc, *Mikołaj Radziwiłł Rudy (ok. 1515–1584). Działalność polityczna i wojskowa* (Kraków: Historia Jagellonica, 2008); Jan Stanisław Jabłonowski, *Traktat o familiach i koligacjach*, wyd. Marek Górny (Wrocław: Wydawnictwo Uniwersytetu Wrocławskiego, 2015) i inne.

⁸ Przede wszystkim: Archiwum Główne Akt Dawnych w Warszawie (m.in. Archiwum Radziwiłłów, dz. IV, V, XI), Archiwum Narodowe w Krakowie (m.in. Archiwum Młynowskie Chodkiewiczów), Litewskie Państwowe Archiwum Historyczne w Wilnie (np. fond 1177, opis 1 dotyczący Ogińskich).

antytrynitaryzmem przedstawiciele poszczególnych rodów wcześniej katolickich lub „religii greckiej” bywał bowiem incydentalny, najczęściej jedno- lub dwupokoleniowy; z kolei przedstawiciele prawosławia początkowo chętnie przyjmowali wyznania protestanckie, a następnie – niezależnie od tego, czy wcześniej związali się z protestantyzmem, czy nie – wręcz masowo dokonywali konwersji na katolicyzm i powiększali w ten sposób trwale grono rodzin katolickich⁹.

Dodatkowo trzeba zaznaczyć, iż pod uwagę wzięto te związki małżeńskie, dla których udało się pewnie ustalić wyznanie głowy rodziny. W przypadku, kiedy mężczyzna urodzony był na przykład w rodzinie kalwińskiej, ale dokonał konwersji na katolicyzm jeszcze przed zawarciem związku małżeńskiego lub zaraz po, zaliczany był do grona katolików. Zestawiono informacje dotyczące zarówno pierwszych, jak i kolejnych związków danego magnata, przy czym okazało się, że przeciętna liczba zawartych związków małżeńskich przez magnata ewangelika była nieco większa (1,55) niż magnata katolika (1,36) i prawosławnego (1,2).

Badając liczbę dzieci w rodzinie, wzięto pod uwagę te z nich, które dożyły wieku dorosłego, ponieważ, ze względu na braki w rejestracji źródłowej, nie jesteśmy w stanie ustalić stosunku wszystkich dzieci urodzonych do tych, które dożyły dorosłości w konkretnej rodzinie. Jak zaznaczyłam już w innym miejscu, można o taki zabieg pokusić się tylko w odniesieniu do nielicznych rodów, w tym głównie Radziwiłłów¹⁰. Uporczywe poszukiwania wszystkich dzieci narodzonych, szczególnie w XVI i początków XVII wieku, czyli okresu objętego badaniami, nie przyniosłyby zadowalającego rezultatu (nigdy nie moglibyśmy być pewni, czy źródła zarejestrowały wszystkie dzieci narodzone danej pary). Ponadto zaniechanie takich działań jest usprawiedliwione w tym miejscu o tyle, że warunki bytowe rodzin magnackich, wpływające znacząco na przeżywalność dzieci, w przypadku różnych wyznań wydają się takie same. Obiektywizuje to nieco sytuację wyjściową i pozwala na wskazanie, czy w przypadku uzyskanego rezultatu badawczego wyznanie i warunkowane nim kwestie mentalne miały wpływ na postawy prokreacyjne magnaterii.

⁹ Problem konwersji dotknął także rodziny uważane za filary prawosławia i jego obrońców, jak np. ród Ostrogskich – Tomasz Kempa, *Konstanty Wasyl Ostrogski (ok. 1524/1525–1608). Wojewoda kijowski i marszałek ziemi wołyńskiej* (Toruń: Uniwersytet Mikołaja Kopernika, 1997); tenże, *Dzieje rodu Ostrogskich* (Toruń: Wydawnictwo Adam Marszałek, 2002); tenże, „Kariery przedstawicieli prawosławnych rodów Ogińskich i Stetkiewiczów w XVII wieku – podobieństwa i różnice awansu społecznego, ekonomicznego i politycznego”, w: *Władza i prestiż. Magnateria Rzeczypospolitej w XVI–XVIII wieku*, red. Jerzy Urwanowicz przy współud. Ewy Dubas-Urwanowicz i Piotra Guzowskiego (Białystok: Wydawnictwo Uniwersytetu w Białymstoku, 2003). Zagadnienie to zostało omówione szerzej przez autorkę artykułu w innym miejscu – zob. Marzena Liedke, *Od prawosławia do katolicyzmu. Ruscy możni i szlachta Wielkiego Księstwa Litewskiego wobec wyznań reformacyjnych* (Białystok: Wydawnictwo Uniwersytetu w Białymstoku, 2004).

¹⁰ Marzena Liedke, *Rodzina magnacka*, 125 i nn.

Sam termin określający tę grupę społeczną także wymaga refleksji, bowiem w literaturze przedmiotu od wielu lat dyskutowany jest problem kryteriów uprawniających do klasyfikowania danej osoby lub rodziny jako magnackiej. Przegląd wybranych prac, w których zagadnienie to było poruszane, oraz odniesienie do tych kryteriów zamieściłam w innym miejscu¹¹. Wypada jednak przypomnieć, iż mianem magnaterii „określa się najwyższą warstwę stanu szlacheckiego, szczególnie w epoce władców elekcyjnych”¹², zaś najważniejszymi cechami charakteryzującymi magnata według większości badaczy było, występujące łącznie: piastowanie godności senatorskich, odpowiedni poziom zamożności oraz prestiż społeczny i określony styl życia. Trzeba tu jednak dodać, iż nie wszyscy przedstawiciele danego rodu zajmowali w określonym czasie taką samą pozycję polityczną lub byli jednakowo zamożni. Uwaga ta dotyczy nawet niektórych przedstawicieli Radziwiłłów, na przykład w XVIII wieku, choć trudno w ich wypadku mówić o ubóstwie. Mimo pewnych różnic w statusie społecznym i majątkowym, zwykle nawet ci mniej zamożni członkowie wiodących rodzin magnackich doświadczaali szacunku społecznego, którym obdarzano ich znaczniejszych krewnych, a ci ostatni z kolei zazwyczaj czuwalii nad tym, by nie ucierpiał prestiż nazwiska, często wspomagając krewnych w uzyskaniu urzędów czy dzierżaw. Należy zauważyć, że odnośnie do niektórych rodzin koronnych i litewskich w połowie czy drugiej połowie XVI wieku ich przedstawiciele dopiero awansowali do grona elity politycznej.

W bazie danych zestawiono dane dla 41 magnackich rodzin prawosławnych, 40 kalwińskich i 89 katolickich, funkcjonujących w Rzeczypospolitej Obojga Narodów w XVI i w pierwszej połowie XVII wieku. Średnie uzyskane z tych danych dla poszczególnych grup wyznaniowych sprawdzono pod względem istotności statystycznej. Zastosowane testy Anova nie wykazały zarówno w liczbie dzieci ze związków pierwszych magnatów, jak i wszystkich razem, istotnych

¹¹ Tamże, 16–19. Warto wskazać ustalenia np. Jana Dziegielewskiego („Magnaci a senat w Rzeczypospolitej końca XVI–pierwszej połowy XVII wieku, *Władza i prestiż*, 23), Włodzimierza Dworzaczka („Uwagi o genezie magnaterii”, w: *Magnateria polska jako warstwa społeczna*, red. Władysław Czapiński, Adam Kersten, Toruń: Polskie Towarzystwo Historyczne, 1974, 3), Edwarda Opalińskiego (*Elita władzy w województwach poznańskim i kaliskim za Zygmunta III*, Poznań: Wydawnictwo Poznańskie, 1981, 164 i n.), Krzysztofa Chłapowskiego (*Elita senatorsko-dygnitarska Korony za czasów Zygmunta III i Władysława IV*, Warszawa: Wydawnictwo Sejmowe 1996, 6), Sargej Rybčonak („Da prablemy pahodžannâ magnataŭ Glâbovičaŭ – uladał'nikaŭ Zaslauŭskaga zamka ũ XVI st.”, w: *Magnacki dvor i sacyâl'nae ũzaemadžeânne (XV–XVIII stst.): zbornik navukovyh prac*, red. V.M. Papko, A.M. Anuškeviča, Minsk: Medysont, 2014, 79) czy rozważania Maxa Webera („Klasy, stany, partie – podział władzy w obrębie wspólnoty”, w: *Elementy teorii socjologicznych. Materiały do dziejów współczesnej socjologii zachodniej*, wyb. Włodzimierz Derczyński, Aleksandra Jasińska-Kania, Jerzy Szacki, Warszawa: PWN, 1975, 420 i n.).

¹² Dziegielewski, „Magnaci a senat”, 23.

różnic między badanymi grupami wyznaniowymi¹³. Co więcej, tak jak się okazało w wyniku badań nad katolickimi i ewangelickimi rodzinami mieszczańskimi miast polskich w XIX wieku, także w wypadku magnatów niewielką przewagę w liczbie dzieci wykazywali kalwińscy (w małżeństwach pierwszych i kolejnych razem; w pierwszych związkach liczba dzieci była tylko nieznacznie niższa). Także w dobie preindustrialnej taka sytuacja mogła wiązać się faktem, że więcej dzieci przychodziło na świat i przeżywało w rodzinach lepiej sytuowanych materialnie. Spostrzeżenie to nie jest jednak wystarczającym wyjaśnieniem uzyskanego dla rodzin magnackich wyniku, bowiem magnateria, niezależnie od wyznania, wykazywała podobny poziom warunków materialnych i bytowych, mimo iż, jak wskazałam wyżej, w XVI wieku niektóre z ewangelickich rodzin dopiero awansowały do magnackiego grona. Warto w tym miejscu dodać, że porównanie liczby potomków, którzy dożyli wieku dorosłego żonatyh męskich przedstawicieli linii kalwińskiej i katolickiej Radziwiłłów żyjących w XVI i pierwszej połowie XVII wieku wykazało bardzo zbliżoną liczbę dzieci w obu liniach: na dziewięciu kalwinistów żyjących w tym czasie przypadło dwadzieścia troje dzieci, a na trzynastu katolików – trzydzieści jeden.

Tabela 1. Średnia liczba dzieci magnatów wyznania katolickiego, kalwińskiego i prawosławnego w XVI i pierwszej połowie XVII wieku

	Wyznanie	Liczba obserwacji	Średnia	Odechylenie standardowe	Minimum	Maksimum	Mediana
Liczba związków małżeńskich na jednego mężczyznę	kalwinista	40	1,55	0,85	1	4	1
	katolik	89	1,36	0,68	1	4	1
	prawosławny	41	1,19	0,40	1	2	1
	razem	170	1,36	0,68	1	4	1
Liczba dzieci w związkach pierwszych	kalwinista	40	2,33	2,43	–	8	2
	katolik	89	2,39	2,52	–	12	2
	prawosławny	41	2,54	2,31	–	7	2
	ogółem	170	2,41	2,44	–	12	2
Liczba dzieci we wszystkich związkach	kalwinista	40	3,08	2,45	–	8	2
	katolik	89	2,66	2,78	–	12	2
	prawosławny	41	2,95	2,51	–	9	3
	ogółem	170	2,83	2,63	–	12	2

Źródło: baza danych.

¹³ Poza jedną ze zmiennych, choć i w jej wypadku wynik plasował się na granicy nieistotnej różnicy.

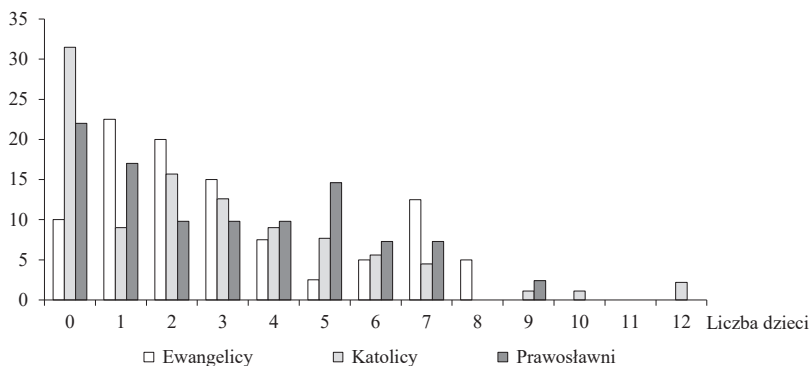
Zarówno wśród rodzin katolickich i prawosławnych, jak kalwińskich zdarzały się więc rodziny wielodzietne, charakteryzujące się płodnością naturalną, jak na przykład wśród katolików – ta, której głową był Mikołaj Krzysztof Radziwiłł Sierotka, wojewoda wileński, gorliwy katolik. By on ojcem pięciorga dzieci, które dożyły wieku dorosłego, a ponadto jeszcze czwórki, która zmarła przed osiągnięciem dojrzałości (jeden syn nawet w wieku siedemnastu lat). Warto dodać, iż wszystkie pochodziły z jednego związku: Halszka z Wiśniowieckich Radziwiłłowa urodziła je w ciągu dwunastu lat małżeństwa i zmarła osiągnąwszy dwudziesty siódmy rok życia. Z kolei Maksymilian Ossoliński, podskarbi nadworny koronny i kasztelan czerski, syn konwertyty na katolicyzm, Zbigniewa (wojewody sandomierskiego) w pierwszym związku spłodził aż ośmiorgo dzieci, a w kolejnym jeszcze czworo. Piotr Adamowicz Pociąg, pisarz ziemski brzeski, syn metropolity unickiego Hipacego (Adama) dochował się w jednym małżeństwie (z Zofią z Kazanowskich) aż dwanaściora pociech, ponadto kilkoro zmarło we wczesnym dzieciństwie (co prawda, w jego wypadku można mieć wątpliwości co do typowo magnackiego stylu życia – Pociągowie dopiero zaczynali wchodzić do elity politycznej). Prawosławni także mieli stosunkowo liczne potomstwo, które dożyło wieku dorosłego, na przykład aż po siedmiorgo takich dzieci w związkach pierwszych posiadali Konstanty Wasyl Ostrogski, wojewoda kijowski i marszałek ziemi wołyńskiej, Mikołaj Michałowicz Sapieha, kuchmistrz wielki litewski, oraz Jan Piotr Pawłowicz, starosta uświacki. Również kalwińscy mieli liczne rodziny, na przykład Hieronim Ossoliński, kasztelan sandomierski, doczekał się ośmiorga potomków, którzy dożyli wieku dorosłego w jednym małżeństwie, a siedmiorga – np. Jan Hieronimowicz Chodkiewicz, starosta żmudzki i kasztelan wileński. Ten ostatni co prawda przeszedł na katolicyzm, ale dopiero w 1572 roku (małżeństwo zawarł w 1559 r.).

Podobnie, zarówno wśród katolików i prawosławnych, jak i protestantów, funkcjonowały małżeństwa z dwójką lub tylko jednym potomkiem, jak i związki bezdzietne. W sumie zanotowano aż 51 pierwszych małżeństw mężczyzn, z których dzieci nie przeżyły: 30 katolickich, 10 prawosławnych i 11 kalwińskich. Z ich liczby w poszczególnych grupach wyznaniowych (z uwzględnieniem wielkości próby badawczej) także można wnioskować o nieistotnej różnicy wynikającej z przynależności do odmiennych Kościołów.

Można założyć, iż kwestie teologiczne, odzwierciedlane np. w teologicznych celach małżeństwa, formułowanych dla poszczególnych wyznań, miały niewielki wpływ na postawy prokreacyjne magnaterii Rzeczypospolitej w XVI – pierwszej połowie XVII wieku. Przypomnijmy, iż w Kościół katolicki uznał, że głównym celem związku kobiety i mężczyzny jest wydanie na świat i wychowanie potomstwa, drugorzędym – wzajemna pomoc w jego wychowaniu i uniknięcie

grzechu poprzez zaspokojenie popędu płciowego w sakramentalnym małżeństwie¹⁴. Podobne cele wskazywali Marcin Luter i Jan Kalwin, z tym że w ich naukach na pierwszym miejscu znalazło się zaspokojenie pragnienia seksualnego w sposób moralny, a w dalszej kolejności właśnie spółdzenie i wychowanie potomstwa oraz wzajemna pomoc i życie w wierności małżonków¹⁵. Kościół prawosławny zaś za główny cel związku małżeńskiego wskazywał uświęcenie życia partnerów poprzez wzajemną miłość i rozwój duchowy¹⁶, zaś celem drugorzędnym, choć bardzo ważnym, była również prokreacja i wychowanie dzieci. Warto w tym miejscu zaznaczyć, że dopiero maltuzjańska wizja małżeństwa odzwierciedliła głównie jego ekonomiczne i psychologiczne cele, prokreację stawiając na dalszym planie¹⁷.

Wykres 1. Liczba potomstwa w rodzinach magnatów poszczególnych wyznań (%)



Źródło: baza danych.

Interpretując uzyskane wyniki można też przypuszczać, że związki z kalwinizmem w poszczególnych rodzinach były także zbyt powierzchowne, by można

¹⁴ Józef Pelczar, *Prawo małżeńskie katolickie z uwzględnieniem prawa cywilnego obowiązującego w Austrii, Prusach i w Królestwie Polskim* (Kraków, 1885), 49; Stefan Biskupski, *Prawo małżeńskie Kościoła rzymskokatolickiego*, t. 1 (Warszawa: PAX, 1956), 42.

¹⁵ Michael Parsons, *Reformation Marriage. The Husband and Wife Relationship in the Theology of Luther and Calvin* (Edinburgh: Rutherford House, 2005), 159–173, 265–288; *Konfesja westminsterska z 1646 r.*, w: Zbigniew Pasek, *Wyznania wiary protestantyzmu* (Kraków: Media Press, 1995), 78.

¹⁶ John Meyendorff, *Małżeństwo w prawosławiu. Liturgia, teologia, życie*, tłum. Krzysztof Leśniewski (Lublin: Prawosławna Diecezja Lubelsko-Chełmska i Fundacja Dialog Narodów, 1995), 18 i n.

¹⁷ Alan MacFarlane, *Marriage and Love in England. Modes of Reproduction 1300–1840* (Oxford–New York: Blackwell, 1987), 148.

było mówić o trwałej, jeśli w ogóle, zmianie mentalności. Jak wspomniano, większość rodziny kalwińskich rozstała się z protestantyzmem po jednym lub dwóch pokoleniach, a o powiązaniach z tradycją katolicką magnaterii i szlachty kalwińskiej świadczą pewne szczegóły życia codziennego, jak choćby oznaczanie terminów różnych wydarzeń według dat świąt ku czci świętych, przypadających w dane dni. Nie tylko bowiem odwoływano się do „uniwersaliów”, takich jak św. Michał Archanioł czy św. Jan Chrzciciel, ale datowano według święta świętego Franciszka, świętej Małgorzaty¹⁸ czy świętego Marcina.

W związku z tym można zaryzykować stwierdzenie, że wartość poszczególnych parametrów demograficznych charakteryzujących rodziny magnackie różnych wyznań, w tym właśnie liczby dzieci w rodzinie, zależała przede wszystkim od innych, pozareligijnych i pozamentalnych czynników: różnych parametrów demograficznych (takich jak wiek zawarcia pierwszego małżeństwa czy czas jego trwania), sytuacji ekonomicznej warunkującej m.in. kondycję biologiczną poszczególnych rodzin, od tej właśnie kondycji zdrowotnej matek i ojców właśnie, od ich doświadczeń życiowych, a także od wypadków losowych i zdarzających się często przerw w pożyciu małżeńskim (wynikających z udziału mężczyzn w wydarzeniach politycznych i wojskowych). Nie bez znaczenia była, szczególnie w tej grupie społecznej, świadoma polityka prokreacyjna rodu. Z jednej strony, w ramach strategii rodzinnych, zmierzała ona do zapewnienia kontynuacji rodu, a z drugiej – nierozdrabiania substancji ekonomicznej rodziny¹⁹. Uzyskane wyniki wskazują, że zarówno pierwszy z celów świadomej polityki prokreacyjnej, jak i drugi był brany pod uwagę przez wszystkie badane grupy wyznaniowe. Odrębną kwestią pozostaje natomiast, czy zawsze można było skutecznie realizować taką politykę i czy efekty jej wprowadzenia w życie okazywały się zgodne z założeniami. Podobnie pytanie, na ile praktyka ograniczania urodzin w dobie oświecenia i okresie późniejszym wykazana w zachodnioeuropejskich

¹⁸ Marzena Liedke, „Recepcja kalendarza gregoriańskiego przez litewską jednotę ewangelicko-reformowaną w świetle akt synodalnych i korespondencji. Jeszcze jeden przyczynek do dziejów wprowadzania reformy gregoriańskiej w Rzeczypospolitej”, w: *Człowiek wobec miar i czasu w przeszłości*, red. Piotr Guzowski, Marzena Liedke (Kraków: Avalon, 2007), 86.

¹⁹ Cezary Kukło, „Czy społeczeństwo polskie w dobie oświecenia regulowało liczbę dzieci w rodzinach?”, *Roczniki Dziejów Społecznych i Gospodarczych* 51/52 (1990/1991): 37; Bożena Popiołek, *Kobiety w czasach Augusta II. Studia nad mentalnością kobiet z kręgów szlacheckich* (Kraków: Wydawnictwo Naukowe Akademii Pedagogicznej, 2003), 167. O tym, że w dobie oświecenia ograniczanie liczby dzieci występowało również w innych grupach społecznych, świadczą badania przeprowadzone dla warszawskiej parafii świętokrzyskiej, które wskazują na zmniejszenie przeciętnej liczby potomków w stosunku do epoki późnosaskiej – Cezary Kukło, „Czy społeczeństwo”, 25 i n., 36, 53. Do problemu polityki rodowej i ograniczania liczby synów zakładających rodziny nawiązał Rimvydas Petrauskas w artykule „Čamu vymirae magnatėryā: lėsy magnackih rodaū Vālikaga Knāstva Litoūškaga”, *Arche* 127 (2014), 6: 21; zob. także: tenże, *Litouskaja znac' u kańcy XIV–XV st. Sklad – struktura – ulada* (Smalensk: Ibeikult, 2014).

badaniach demograficznych dotyczyła magnaterii Rzeczypospolitej, pozostaje wciąż otwarte.

Spośród innych parametrów demograficznych wpływających na liczbę dzieci w rodzinie należałoby wskazać wiek wstępowania w pierwsze związki małżeńskie i wynikający z niego czas trwania małżeństw. Dlatego jednym z dalszych postulatów badawczych związanych z badaniem wpływu religii na poszczególne parametry demograficzne będzie ustalenie, czy wiek zawarcia pierwszego związku małżeńskiego w rodzinach magnackich poszczególnych wyznań wynikał ze wskazań lub możliwości, jakie stwarzały poszczególne Kościoły (m.in. na ile zalecenia Jana Kalwina zawarte w jego *Ordonansach małżeńskich*²⁰ związane były z grupą mieszczaństwa i czy uwzględniane były przez kalwińską magnaterię w Rzeczypospolitej Obojga Narodów, ewentualnie, czy w rodzinach katolickich przeważały wczesne, około 12. roku życia, zamążpójścia kobiet). Już jednak badania nad magnaterią litewską pokazały, że wśród protestantów zdarzały się zarówno bardzo wczesne, jak i późniejsze zamążpójścia. Ponadto kalwińscy nie żenili się na ogół z kobietami dwunasto- czy trzynastoletnimi, ale spostrzeżenie to jest uprawnione również wobec katolików, jak i prawosławnych²¹. W tym miejscu warto podkreślić wagę doświadczenia życiowego rodziców, którzy wskazówki (np. co do wieku wydania pociech za mąż) formułowali czasem na podstawie swoich przeżyć. Wolno przypuszczać, że Krzysztof Radziwiłł w swoim testamencie prosił, by jego córki nie wydawano za mąż zanim nie skończy 16 lat, ponieważ sam poślubił niespełna czternastoletnią Annę z Kiszów i możliwe, że nie wspominał dobrze pierwszych lat swego związku²².

Z kolei długość trwania małżeństw zależała m.in. od wieku nupturientów w chwili zawarcia związku. Aspekt wyznaniowy wpływał na czas trwania o tyle, o ile uwzględniano wskazania co do wieku młodych w chwili ślubu (czasem „młodych” bardzo umownie). Natomiast zakończenie związku w badanym okresie wiązało się z czynnikiem na pierwszy rzut oka niezależnym od wyznania, a mianowicie ze śmiercią jednego z nupturientów (rozwoły czy stwierdzenia nieważności małżeństwa w tym okresie nie były jeszcze zjawiskiem powszechnym, nasiliły się w drugiej połowie XVII w. i w stuleciu następnym²³). Śmierć mogła nastąpić z przyczyn naturalnych, jak również być wynikiem wypadku lub

²⁰ Zgodnie z nimi, bez zgody rodziców małżeństwo mógł zawrzeć dopiero dwudziestoletni mężczyzna i osiemnastoletnia kobieta – John Witte Jr., Robert M. Kingdon, *Sex, Marriage and Family in John Calvin's Geneva*, t. 1: *Courtship, Engagement and Marriage* (Grand Rapids–Cambridge: Wm. B. Eerdmans Publishing Company, 2005), 51.

²¹ Marzena Liedke, *Rodzina magnacka*, 93–111.

²² Tamże, 109.

²³ Zob. Iwona Kulesza-Woroniecka, *Rozwoły w rodzinach magnackich w Polsce XVI–XVIII wieku* (Poznań–Wrocław: Wydawnictwo Historyczne, 2002), 34.

udziału w starciach zbrojnych. Co do pierwszej grupy przyczyn, można próbować dociekać, na ile zgon został przyspieszony trybem życia – głównie zbyt obfitą i tłustą dietą czy oddawaniem się uciechom tego świata, takim jak alkohol, długie ucztowanie lub rozwiązłe życie seksualne. Z założenia podobne sytuacje nie powinny mieć miejsca wśród kalwinistów, których obowiązywał, przynajmniej teoretycznie, surowy styl życia.

Ustalenie związku między wiekiem zawarcia pierwszego małżeństwa a liczbą dzieci, a także między długością trwania małżeństwa a liczbą dzieci uzasadnia m.in. podjęcie podobnych badań w zachodnioeuropejskiej demografii historycznej. Thomas H. Hollingsworth badał na przykład płodność parów brytyjskich w zależności od długości trwania małżeństw²⁴, a Louis Henry i Claude Levy zwrócili uwagę na związek wieku kobiety w chwili zawarcia małżeństwa z liczbą urodzonych przez nią dzieci²⁵. Zbadanie podobnych zależności w kontekście zróżnicowanej wyznaniowo magnaterii Rzeczypospolitej Obojga Narodów w XVI – pierwszej połowie XVII wieku pozwoliłoby na skompletowanie wniosków dotyczących wpływu wyznania na zachowania prokreacyjne magnatów różnych wyznań i stanowi ważny postulat badawczy.

Natomiast, podsumowując, w oparciu o dotychczasowe badania można stwierdzić, że średnia liczba dzieci w rodzinach magnackich różnych wyznań chrześcijańskich w XVI – pierwszej połowie XVII wieku nie różniła się znacząco, zatem na wartość tego parametru badawczego nie wpływały zasadniczo czynniki religijne czy mentalne, a raczej oddziaływały nań inne czynniki demograficzne (wiek wstępowania w związki małżeńskie, czas trwania małżeństwa), tzw. polityka rodowa, sytuacja ekonomiczna danej rodziny czy stan zdrowotny rodziców.

Bibliografia

- Biskupski, Stefan. *Prawo małżeńskie Kościoła rzymskokatolickiego*. T. 1. Warszawa: PAX, 1956.
- Chłapowski, Krzysztof. *Elita senatorsko-dygnitarska Korony za czasów Zygmunta III i Władysława IV*. Warszawa: Wydawnictwo Sejmowe, 1996.
- de Moor, Tine, Jan Luiten van Zanden. „Girl Power: The European Marriage Pattern and Labour Markets in the North Sea Region in the Late Medieval and Early Modern Period”. *The Economic History Review* 63 (2010): 1–33.
- Dworzaczek, Włodzimierz. *Genealogia*. T. 2 (tablice). Warszawa: PWN, 1959.

²⁴ Thomas H. Hollingsworth, „A Demographic Study of the British Ducal Families”, *Population Studies* 2 (1957), 1; tenże, „The Demography of the British Peerage”, *Population Studies* 18 (1964), 2 (Supplement).

²⁵ Louis Henry, Claude Lévy, „Ducs et pairs sous l’Ancien Régime: Caractéristiques démographiques d’une caste”, *Population* 15 (1960).

- Dworzaczek, Włodzimierz. „Uwagi o genezie magnaterii”. W: *Magnateria polska jako warstwa społeczna*, red. Władysław Czapliński, Adam Kersten. Toruń: Polskie Towarzystwo Historyczne, 1974.
- Dzięgielewski, Jan. „Magnaci a senat w Rzeczypospolitej końca XVI–pierwszej połowy XVII wieku. W: *Władza i prestiż. Magnateria Rzeczypospolitej w XVI–XVIII wieku*, red. Jerzy Urwanowicz przy współud. Ewy Dubas-Urwanowicz i Piotra Guzowskiego, 23–45. Białystok: Wydawnictwo Uniwersytetu w Białymstoku, 2003.
- Ferenc, Marek. *Mikołaj Radziwiłł Rudy (ok. 1515–1584). Działalność polityczna i wojskowa*. Kraków: Historia Iagellonica, 2008.
- Guzowski, Piotr. „The Origins of the European Marriage Pattern in Early Modern Period from the Perspective of Polish History”. *Acta Poloniae Historica* 108 (2013): 5–44.
- Henry, Louis, Claude Levy. „Ducs et pairs sous l’Ancien Régime: Caractéristiques démographiques d’une caste”. *Population* 15 (1960): 807–830.
- Hollingsworth, Thomas H. „A Demographic Study of the British Ducal Families”. *Population Studies* 2 (1957), 1: 4–26.
- Hollingsworth, Thomas H. „The Demography of the British Peerage”. *Population Studies* 18 (1964), 2 (Supplement): 56–87.
- Hurwich, Judith J. *Noble Strategies. Marriage and Sexuality in the Zimmern Chronicle*. Kirksville: Truman State University Press, 2006.
- Jabłonowski, Jan Stanisław. *Traktat o familiach i koligacjach*, wyd. Marek Górny. Wrocław: Wydawnictwo Uniwersytetu Wrocławskiego, 2015.
- Kempa, Tomasz. *Dzieje rodu Ostrogskich*. Toruń: Wydawnictwo Adam Marszałek, 2002.
- Kempa, Tomasz. „Kariery przedstawicieli prawosławnych rodów Ogińskich i Stetkiewiczów w XVII wieku – podobieństwa i różnice awansu społecznego, ekonomicznego i politycznego. W: *Władza i prestiż. Magnateria Rzeczypospolitej w XVI–XVIII wieku*”, red. Jerzy Urwanowicz przy współud. Ewa Dubas-Urwanowicz, Piotr Guzowskiego, 345–368. Białystok: Wydawnictwo Uniwersytetu w Białymstoku, 2003.
- Kempa, Tomasz. *Konstanty Wasyl Ostrogski (ok. 1524/1525–1608). Wojewoda kijowski i marszałek ziemi wołyńskiej*. Toruń: Uniwersytet Mikołaja Kopernika, 1997.
- Kempa, Tomasz. *Mikołaj Krzysztof Radziwiłł Sierotka (1549–1616). Wojewoda wileński*. Warszawa: Wydawnictwo Semper, 2000.
- Kukło, Cezary. „Czy społeczeństwo polskie w dobie oświecenia regulowało liczbę dzieci w rodzinach?” *Roczniki Dziejów Społecznych i Gospodarczych* 51/52 (1990/1991): 19–55.
- Kulesza-Woroniecka, Iwona. *Rozwody w rodzinach magnackich w Polsce XVI–XVIII wieku*. Poznań–Wrocław: Wydawnictwo Historyczne, 2002.
- Liczyńska, Grażyna. *Umieralność i jej uwarunkowania wśród katolickiej i ewangelickiej ludności historycznego Poznania*. Poznań: Biblioteka Telgte, 2009.
- Liedke, Marzena. *Od prawosławia do katolicyzmu. Ruscy możni i szlachta Wielkiego Księstwa Litewskiego wobec wyznań reformacyjnych*. Białystok: Wydawnictwo Uniwersytetu w Białymstoku, 2004.

- Liedke, Marzena. „Recepcja kalendarza gregoriańskiego przez litewską jedność ewangelicko-reformowaną w świetle akt synodalnych i korespondencji. Jeszcze jeden przyczynek do dziejów wprowadzania reformy gregoriańskiej w Rzeczypospolitej”. W: *Człowiek wobec miar i czasu w przeszłości*, red. Piotr Guzowski, Marzena Liedke, 76–88. Kraków: Avalon, 2007.
- Liedke, Marzena. *Rodzina magnacka w Wielkim Księstwie Litewskim. Studium demograficzno-społeczne*. Białystok: Instytut Badań nad Dziedzictwem Kulturowym Europy, 2016.
- MacFarlane, Alan. *Marriage and Love in England. Modes of Reproduction 1300–1840*. Oxford–New York: Blackwell, 1987.
- McQuillan, Kevin, Gehrman Rolf. “The Impact of Religious Denomination on Mentality and Behavior. An Introduction”. *Historical Social Research / Historische Sozialforschung* 42 (2017), 2 (160): 7–22.
- Meyendorff, John. *Małżeństwo w prawosławiu. Liturgia, teologia, życie*. Tłum. Krzysztof Leśniewski. Lublin: Prawosławna Diecezja Lubelsko-Chełmska i Fundacja Dialog Narodów, 1995.
- Opaliński, Edward. *Elita władzy w województwach poznańskim i kaliskim za Zygmunta III*. Poznań: Wydawnictwo Poznańskie, 1981.
- Parsons, Michael. *Reformation Marriage. The Husband and Wife Relationship in the Theology of Luther and Calvin*. Edinburgh: Rutherford House, 2005.
- Pasek, Zbigniew. *Wyznania wiary protestantyzmu*. Kraków: Wydawnictwo Uniwersytetu Jagiellońskiego, 1995.
- Pelczar, Józef. *Prawo małżeńskie katolickie z uwzględnieniem prawa cywilnego obowiązującego w Austrii, Prusach i w Królestwie Polskim*. Kraków, 1885.
- Petrauskas, Rimvydas. „Čamu vymirae magnatėryâ: lėsy magnackih rodaũ Vãlikaga Knãstva Litoũskaga”. *Arche* 127 (2014), 6: 11–25.
- Petrauskas, Rimvydas. *Litoũskaã nac' u kancy XIV– XV st. Sklad – struktura – ulada*. Smalensk: Inbiełkult, 2014.
- Popiołek, Bożena. *Kobiety świat w czasach Augusta II. Studia nad mentalnością kobiet z kręgów szlacheckich*. Kraków: Wydawnictwo Naukowe Akademii Pedagogicznej, 2003.
- Rybčonak, Sãrgej. „Da problemy pahodžannã magnataũ Glãbovičaũ – uladal'nikaũ Zaslãuskaga zamka ũ XVI st.”. W: *Magnacki dvor i sacyãl'nae ũzaemadzeãne (XV–XVIII stst.): zbornik navukovyh prac*, red. V.M. Papko, A.M. Ānuškeviča, 79–104. Minsk: Medysont, 2014.
- Szołtysek, Mikołaj. *Rethinking East-Central Europe: Family Systems and Co-residence in the Polish-Lithuanian Commonwealth*. T. 1–2. Bern: Peter Lang, 2015.
- Weber, Max. „Klasy, stany, partie – podział władzy w obrębie wspólnoty”. W: *Elementy teorii socjologicznych. Materiały do dziejów współczesnej socjologii zachodniej*, wyb. Włodzimirz Derczyński, Aleksandra Jasińska-Kania, Jerzy Szacki, 415–428. Warszawa: PWN, 1975.
- Wisner, Henryk. *Janusz Radziwiłł 1612–1655*. Warszawa: Mada, 2000.

- Witte, John Jr., Robert M. Kingdon. *Sex, Marriage and Family in John Calvin's Geneva*. T. 1: *Courtship, Engagement and Marriage*. Grand Rapids–Cambridge: Wm. B. Eerdmans Publishing Company, 2005.
- Wolff, Józef. *Kniazowie litewsko-ruscy od końca XIV w.* Warszawa: Gebethner i Wolff, 1895.
- Zielińska, Agnieszka. *Przemiany struktur demograficznych w Toruniu w XIX i na początku XX wieku*. Toruń: Wydawnictwo Adam Marszałek, 2012.

Zróźnicowanie wyznaniowe a postawy prokreacyjne magnaterii w XVI i w pierwszej połowie XVII wieku

Streszczenie

Artykuł miał na celu ustalenie – wobec funkcjonowania obiegowych opinii o mniejszej liczbie dzieci w rodzinach protestanckich – czy wyznanie w istotny sposób wpływało na ten parametr demograficzny w magnackich rodzinach różnych wyznań chrześcijańskich oraz, ewentualnie, wskazanie, jakie inne czynniki mogły oddziaływać na jego wartość. Analizę przeprowadzono na podstawie bazy zawierającej dane o liczbie dzieci dożywających wieku dorosłego 41 magnackich rodzin prawosławnych, 40 kalwińskich i 89 katolickich funkcjonujących na obszarze Rzeczypospolitej Obojga Narodów w XVI i w pierwszej połowie XVII wieku (w okresie późniejszym magnateria składała się już przeważnie z rodzin wyznania katolickiego, a i wcześniej, wobec licznych konwersji prawosławnych na katolicyzm i zwykle jedno- lub najwyżej dwupokoleniowego związku z kalwinizmem wcześniejszych wyznawców katolicyzmu i prawosławia, trudno było zestawić wymaganą liczbę rekordów). Średnie z tych danych uzyskane dla poszczególnych grup wyznaniowych sprawdzono pod względem istotności statystycznej i nie wykazały one istotnych różnic między badanymi grupami wyznaniowymi, podobnie jak przeprowadzone wcześniej przez Agnieszkę Zielińską i Grażynę Liczbińską badania dla katolickiego i ewangelickiego mieszczaństwa Torunia i Poznania w XIX wieku (i, podobnie do ustaleń obu autorek, niewielką przewagą w liczbie dzieci wykazały się magnackie rodziny kalwińskie). Można zatem wnioskować, iż wskazania teologiczne poszczególnych wyznań (uwidaczniające się m.in. w sformułowaniu celów małżeństwa), podobnie jak mentalność, nie warunkowały w zasadniczy sposób postaw prokreacyjnych magnaterii poszczególnych wyznań chrześcijańskich z obszaru Korony i Wielkiego Księstwa Litewskiego. Wolno przypuszczać, iż na wartość tego parametru demograficznego decydujący wpływ miały inne czynniki demograficzne (wiek wstępowania w związki małżeńskie, czas trwania małżeństwa), strategie rodzinne, sytuacja ekonomiczna danej rodziny czy stan zdrowotny rodziców.

Słowa kluczowe: zróźnicowanie wyznaniowe, postawy prokreacyjne, liczba dzieci w rodzinie, rodzina magnacka

Religious Diversity and Reproductive Attitudes of the Polish Aristocracy in the 16th Century and the First Half of the 17th Century

Summary

In order to verify the stereotypical opinion that in Protestant families the number of children was below the average the article is an attempt to answer the question whether religion significantly influenced that demographic parameter in aristocratic families of various religious affiliations, and whether there were other factors that had any impact on that number. The analysis has been carried out on the database on the number of children that reached adulthood in aristocratic families – 41 Orthodox, 40 Calvinistic and 89 Catholic – living in the Polish–Lithuanian Commonwealth (formally the Crown of the Kingdom of Poland and the Grand Duchy of Lithuania) in the 16th century and the first half of the 17th century (later the aristocracy was mainly Catholic, and even earlier as there were numerous conversions from the Orthodox faith to Catholicism and Calvinism usually was one or at most two generations old, it was hardly possible to juxtapose the required number of records). The averages of those data obtained for a particular religious affiliation have been verified from the point of view of their statistical significance and they have not revealed any differences between the tested groups of different religious affiliations; the research conducted earlier by Agnieszka Zielińska and Grażyna Liczbińska on Catholic and Evangelical bourgeoisie of Toruń and Poznań in the 19th century gave similar results (a little higher number of children was detected in aristocratic Calvinistic families as well). Thus, it is possible to conclude that theological recommendations of various religious affiliations (which is visible, among other things, in the aims of marriage), as well as mentality, did not influence the reproductive attitudes of the aristocracy of various Christian denominations in the Kingdom of Poland and the Grand Duchy of Lithuania. It may be supposed that the value of that demographic parameter was influenced by other demographic factors (the age of contracting marriage, the duration of marriage), family's strategies, the economic situation of the family or the state of health of the parents.

Keywords: religious diversity, reproductive attitudes, number of children in a family, magnate (nobility) families