



*Przeszłość Demograficzna Polski* 43 (2021): 29–59

*Poland's Demographic Past* 43 (2021): 29–59

ISSN (print): 0079-7189

ISSN (online): 2719-4345

DOI: 10.18276/pdp.2021.43-02

Krzysztof Narojczyk

ORCID: <https://orcid.org/0000-0002-8477-1341>

Uniwersytet Warmińsko-Mazurski w Olsztynie, Wydział Humanistyczny

email: [krzysztof.narojczyk@uwm.edu.pl](mailto:krzysztof.narojczyk@uwm.edu.pl)

***Tabella Miast, Wsi, Osad Królestwa Polskiego z wyrażeniem ich położenia i ludności alfabetycznie ułożona w Biórze Kommissyi Rządowej Spraw Wewnętrznych i Policji z 1827 r.***

**Znane źródło w nowej postaci**

***A Table of Towns, Villages and Settlements in the Kingdom of Poland, with Their Positions and Population, Arranged Alphabetically at the Office of the Government Commission for the Internal Affairs and Police of 1827. A Well-Known Source in a New Form***

**Abstrakt**

W roku 1827 ukazał się obszerny, dwutomowy spis wszystkich miejscowości Królestwa Polskiego z wyszczególnieniem odnotowanej w nich liczby domów i mieszkańców oraz typem własności. Było to jedyne oficjalne wydawnictwo opublikowane przez ówczesny centralny organ statystyczny państwa – Biuro Statystyczne Komisji Rządowej Spraw Wewnętrznych i Policji. Zastosowanie alfabetycznej kolejności wpisów, przy braku jakiegokolwiek grupowania terytorialnego i podsumowań częściowych sprawiło, że

**Abstract**

A vast, two-volume list of all the towns and villages of the Kingdom of Poland was published in 1827, with the number of houses and residents, and the type of ownership specified in it. It was the only official publication issued by the then central statistical body of the state – The Statistical Office of the Government Commission for the Internal Affairs and Police. Due to the alphabetical order of the entries, with the absence of any territorial grouping or partial summaries, this potentially valuable source for historical

to potencjalnie wartościowe źródło do badań historyczno-demograficznych było wykorzystywane dotychczas przez historyków marginalnie. W roku 2020 podjęto prace nad jego digitalizacją i wprowadzeniem danych do systemu bazodanowego. W artykule naświetlono historyczne okoliczności powstania tego wykazu oraz zasygnalizowano, na wybranych przykładach, nowe, niedostępne dotychczas możliwości krytyki i eksploracji danych, jakie stwarza ich postać elektroniczna.

### Słowa kluczowe

Królestwo Polskie, krytyka źródeł, demografia historyczna, bazy danych, prawo Benforda

and demographic studies has been of only marginal use to historians. An attempt was made at its digitisation and at entering the data into the database system in 2020. This paper presents the historical background of creating this list and uses selected examples to present new, previously unavailable data exploration and analysis opportunities that are offered by an electronic form.

### Keywords

Polish Kingdom, criticism of historical sources, historical demography, databases, Benford's law

## Geneza Wydawnictwa

Rewolucja militarna epoki nowożytnej pociągnęła za sobą stopniowe przeobrażenia w funkcjonowaniu i sposobie organizacji państw. Konieczność zapewnienia finansowania stale rozrastających się armii i aparatu biurokratycznego wymuszała podnoszenie sprawności systemów skarbowych. Konsekwencją tego było pojawienie się zapotrzebowania na coraz precyzyjniejsze określanie zasobów ludzkich i materialnych mogących partycypować w owych wzrastających kosztach utrzymania państwa. Taki też był podstawowy cel pierwszego na ziemiach polskich spisu ludności z 1789 roku. Po upadku I Rzeczypospolitej kolejne spisy ludności przeprowadzono w latach 1808 i 1810<sup>1</sup> na terytorium Księstwa Warszawskiego. Miały one przede wszystkim określić możliwości mobilizacyjne i aprowizacyjne Księstwa<sup>2</sup>. Rejestrowano więc, za pomocą odrębnych dla wsi i miast formularzy, nie tylko liczbę ludności z rozbięciem na mężczyzn i kobiety, ale także wyznaczenie, sytuację zawodową oraz liczbę domów. Spisy miały objąć wszystkich mieszkańców państwa. W praktyce jednak pominięto, zwłaszcza

<sup>1</sup> Czesław Domański, Alina Jędrzejczak, *Rozwój statystyki łódzkiej* (Łódź: Wydawnictwo Uniwersytetu Łódzkiego, 2015), 10. Autorzy sądzą, że pełny spis ludności przeprowadzono także w roku 1812, nie podają jednak źródła tej informacji.

<sup>2</sup> Arkadiusz Rzepkowski, „Spisy ludności na ziemiach polskich w latach 1789–1939”. *Przełom Nauk Historycznych* 2 (2005), 8: 103.

w trakcie spisu w 1808 roku, znaczną część ludności, dlatego wyniki spisów będą zastrzeżenia zarówno co do liczby mieszkańców, jak i ich struktury<sup>3</sup>. Niemniej z tego okresu pochodzą pierwsze unormowania prawne związane z ewidencjonowaniem ludności. Nie dysponując wykwalifikowaną kadrą statystyczną, obowiązek ten powierzono prefektom, którzy na mocy Dekretu Królewskiego normującego organizację władz administracyjnych z 7 lutego 1809 roku zobowiązani zostali do „układania tablic statystycznych” i „zbierania wszelkich statystycznych dowodów” związanych z rozkładem ciężarów publicznych<sup>4</sup>. Już rok później Dekret Fryderyka Augusta z 18 stycznia 1810 roku w sposób trwały rozbudowywał system ewidencjonowania mieszkańców i w artykule pierwszym wprowadzał obowiązek prowadzenia przez każdą gminę ksiąg ludności. W artykułach kolejnych określono zakres ewidencjonowanych informacji, sposób prowadzenia i aktualizowania ksiąg oraz związane z tym obowiązki wójtów, burmistrzów i prezydentów<sup>5</sup>. Konstrukcja prawna, na podstawie której dokonywano w nich rejestracji ludności, wywodziła się wprost z kodeksu Napoleona z 1804 roku zaimplementowanego bezpośrednio do systemu prawnego Księstwa Warszawskiego. Za miejsce zamieszkania i realizowania praw cywilnych każdego Polaka (w polskim tłumaczeniu kodeksu pozostawiono określenie „każdego Francuza”, rozumiejąc, że przez analogię odnosić się będzie ono do Polaków) uznawano miejsce, w którym ma on „swą główną osiadłość”, czyli gdzie przebywa na stałe. Zmiana tak rozumianego miejsca zamieszkania musiała mieć charakter rzeczywisty, tj. polegać na przeniesieniu w nowe miejsce „głównego siedliska”, co powinno być poświadczane złożeniem stosownego oświadczenia wobec władz w starym i nowym miejscu pobytu stałego<sup>6</sup>. Powyższa konstrukcja została następnie powielona w Kodeksie Cywilnym Królestwa Polskiego z 1825 roku, który doprecyzował jedynie, że przepisy o zamieszkaniu dotyczą każdego mieszkańca kraju, a więc zarówno Polaków, jak i cudzoziemców<sup>7</sup>.

Jak już wspomniano, pierwsze spisy ludności związane były głównie z militarnymi potrzebami państwa, w tym zwłaszcza z ustaleniem liczby poborowych, określeniem rozkładu podatku liwerunkowego i zdolności aprowizacyjnych kraju. Po utworzeniu Księstwa Warszawskiego metoda i organizacja ich przeprowadzania, formularze spisowe, w tym zwłaszcza zakres żądanych informacji

---

<sup>3</sup> Szczegółową analizę przebiegu i rezultatów spisów z 1808 oraz 1810 roku przedstawił Henryk Grossman, *Struktura społeczna i gospodarcza Księstwa Warszawskiego na podstawie spisów ludności 1808 i 1810 r.* (Warszawa: Nakładem Głównego Urzędu Statystycznego, 1925).

<sup>4</sup> Dekret Królewski z 7 lutego 1809 r., *Dziennik Praw* 1811, nr 8, par. 18c, 18g, 171.

<sup>5</sup> Dekret Królewski z 18 stycznia 1810 r., *Dziennik Praw* 1811, nr 13, 109–121.

<sup>6</sup> *Kodex Napoleona z przypisami. Xsiąg Trzy* (Warszawa: W Drukarni XX. Piarów, 1810), art. 102–104, 33.

<sup>7</sup> *Kodeks Cywilny Królestwa Polskiego (Prawo z R. 1825)* (Warszawa: W Drukarni Józefa Bergera, 1872), art. 26–28, 26–27.

oraz układ i sformułowania poszczególnych rubryk wzorowane były na wcześniejszych spisach przeprowadzanych przez władze pruskie. Dzięki utrzymaniu procedur i ciągłości merytorycznej pozyskiwania danych statystycznych, z którymi ludność zamieszkująca obszar zagarnięty w drugim i trzecim zaborze przez Prusy była już zaznajomiona, osiągnięto relatywnie wysoką jakość przeprowadzonych w Księstwie spisów powszechnych<sup>8</sup>. Na podstawie kwestionariuszy spisowych podprefekci sporządzali tabelaryczne spisy obejmujące wiele ważnych, ze skarbowego i militarnego punktu widzenia, informacji, w tym m.in. liczbę ludności z uwzględnieniem płci i wieku, liczbę domostw w poszczególnych miejscowościach, areały zasiewów, łąk, pastwisk, stan pogłowia zwierząt gospodarskich i wiele innych parametrów określających potencjał ekonomiczny<sup>9</sup>. Proces sporządzania tego rodzaju wykazów w tym czasie przybliżył nam Dekret Królewski o przeprowadzeniu konskrypcji z 9 maja 1808 roku. W art. 9 zobowiązywał on podprefektów do sporządzenia osobnego spisu dla każdej wsi i miasta i przesłania ich zbiorczo z całego powiatu, którym zarządzali, do prefekta. Prefekt z kolei przysyłał je z całego swojego departamentu w jednym egzemplarzu do Ministra Spraw Wewnętrznych i Ministra Wojny<sup>10</sup>. W praktyce oznaczało to, że władze centralne dysponowały danymi statystycznymi pogrupowanymi zgodnie ze strukturą administracyjną kraju. Ułatwiała to podliczenia zbiorcze i szacowanie potencjału ekonomicznego poszczególnych jednostek administracyjnych i – dzięki temu – optymalizowanie w nich rozkładu obciążeń publicznych. Jednak taka struktura wykazów nie zawsze odpowiadała potrzebom codziennej pracy urzędniczej. Trudno było np. szybko odnaleźć informacje o konkretnej miejscowości, jeżeli nie znało się jej dokładnej przynależności administracyjnej. Pojawił się więc postulat, zwłaszcza w kręgach sądowniczych, aby wybrane dane prezentować także w postaci zestawienia – skorowidza obejmującego wszystkie miejscowości państwa uszeregowane w porządku alfabetycznym, a nie terytorialnym. Wystąpił o to Minister Sprawiedliwości 29 listopada 1810 roku i już 6 grudnia tego roku otrzymał odpowiedź od Ministra Spraw Wewnętrznych Jana Łuszczewskiego, że ten tak usystematyzowanymi danymi, w chwili obecnej, nie dysponuje. Kwestia musiała być dla wymiaru sprawiedliwości istotna, bowiem Ministerstwo Sprawiedliwości jeszcze dwukrotnie, 22 stycznia i 11 lipca 1811 roku, występowało w tej sprawie. Odpowiadając, J. Łuszczewski poinformował 18 lipca tegoż roku, że polecił ułożenie takiego alfabetycznego spisu wszystkich miejscowości i zadeklarował, że gdy zostanie on ukończony, nie tylko przekaże go

<sup>8</sup> Adam Jelonek, „Ludność miast i osiedli typu miejskiego na ziemiach Polski od 1810 do 1960 r.”, *Dokumentacja Geograficzna* 3/4 (1967): 14.

<sup>9</sup> Grossman, *Struktura*, 14.

<sup>10</sup> Dekret Królewski z 9 maja 1808 r., *Dziennik Praw Księstwa Warszawskiego* 1810, nr 3, 50.

niezwłocznie ministerstwu, ale też poleci jego wydrukowanie<sup>11</sup>. Oznacza to, że faktycznie musiało istnieć realne zapotrzebowanie na tego rodzaju zestawienie. Dotychczas zbiorcze materiały statystyczne odnoszące się tak do poszczególnych jednostek administracyjnych, jak i całego państwa sporządzane były w bardzo ograniczonej liczbie rękopiśmiennych egzemplarzy i przekazywane do wykorzystania przez urzędy odpowiedniego szczebla. Miały więc one, w pewnym sensie, charakter elitarny. Opublikowanie nawet części z tych materiałów drukiem oznaczałoby udostępnienie zebranych informacji statystycznych sądom i administracji wszystkich szczebli, co ułatwiłoby im pracę i podniosło efektywność działania. Tendencja do publikowania i powszechnego udostępniania materiałów statystycznych miała w tym czasie już szerszy wymiar. W 1809 roku na posiedzeniu Towarzystwa Przyjaciół Nauk zapowiedziano plany wydania trzypięciotomowego dzieła wzorowanego na francuskim „Statistique generale de la France” z 1806 roku pt. „Statystyka krajów Polski i Litwy”<sup>12</sup>. Można domniemywać, że prace nad alfabetycznym wykazem miejscowości minister Łuszczewski zlecił pracownikom podległego sobie, powołanego w 1810 roku, Biura Statystycznego. Biuro było pierwszą na ziemiach polskich i jedną z pierwszych w Europie centralną instytucją zajmującą się gromadzeniem i opracowywaniem danych statystycznych. O tym, że ówczesne władze przywiązywały dużą wagę do statystyki jako narzędzia sprawnego zarządzania państwem i chciały zapewnić dla niej wykwalifikowane kadry, świadczy także powołanie w roku 1811 w Szkole Prawa i Administracji w Warszawie wyodrębnionej Katedry Statystyki<sup>13</sup>. Jednak pomimo wysiłków biura prace posuwały się wolno, co wynikało często z niskiego poziomu nadsyłanych z departamentów materiałów, które niejednokrotnie były niekompletne i wymagały dodatkowych uzupełnień. Często w wykazach dla poszczególnych miejscowości nie uwzględniano liczby domostw. Zdarzały się także liczne wypadki, że dla jednych obszarów w materiałach prezentowano informację aktualną, odzwierciedlającą stan faktyczny, podczas gdy dla innych przytaczano dane historyczne, zaczerpnięte z dokumentów wcześniejszych. Część podprefektów przysyłała zestawienia dotyczące ich okręgów w pełni już opracowane według zadanego wzoru. Jednakże niektóre relacje nadsyłane były w stanie „surowym” i aby mogły się stać użyteczne, wymagały końcowego opracowania przez pracowników Biura Statystycznego. W odpowiedzi na kolejne wystąpienie do Ministra Spraw Wewnętrznych z 28 września 1811 roku w październiku tego

<sup>11</sup> Grossman, *Struktura*, 42.

<sup>12</sup> Juliusz Łukasiewicz, „Rodowód historyczny statystyki polskiej”, w: *Jubileusz 90-lecia Głównego Urzędu Statystycznego 1918–2008*, red. Wiesław Łagodziński (Warszawa: Główny Urząd Statystyczny, 2008), 57.

<sup>13</sup> Józef Pocięcha, „Polska statystyka publiczna – od Sejmu Czteroletniego do współczesności”, *Folia Oeconomica Cracoviensia* 57 (2017): 9.

roku minister sprawiedliwości otrzymał informację, iż część danych nie spłynęła jeszcze z jednostek terenowych i trzeba będzie na nie poczekać (np. wykazy z Departamentu Kaliskiego nadeszły dopiero 23 listopada 1811 r.). Za pomocą stosownych monitów i reskryptów starano się wywierać presję na prefektów, aby brakujące dane uzupełniać. Pomimo tych trudności ostatecznie Ministerstwo Sprawiedliwości zdołało zgromadzić ogólną statystykę miast, wsi i osiedli Księstwa Warszawskiego za rok 1811<sup>14</sup>. Do kompleksowego i pełnego opracowania zebranych materiałów oraz opublikowania ich drukiem jednak nie doszło, podobnie jak do zapowiadanej wcześniej trzytomowej całościowej edycji zgromadzonych materiałów statystycznych dla Polski i Litwy. Wprawdzie w roku 1812 władze próbowały jeszcze kontynuować zbieranie informacji statystycznych, lecz wobec przygotowań do zbliżającej się wojny nie osiągnięto znaczących rezultatów. Minister Sprawiedliwości pismem z 19 marca 1812 roku rozesłał do poszczególnych departamentów, liczącą 12 pozycji, listę szczegółowych zagadnień spisowych z zakresu liczby i struktury ludności, produkcji rolnej i przemysłowej, handlu wewnętrznego i zagranicznego, skarbowości oraz wezwał prefektów do zbierania żądanych danych. Jednak część z nich odpisała, że obciążenie bieżącymi obowiązkami uniemożliwia wypełnienie tego zadania i zmuszeni są odłożyć je na później. Częściowy spis udało się przeprowadzić w czterech departamentach, jednak materiały te nie zachowały się<sup>15</sup>.

Katastrofa polityczna Księstwa Warszawskiego związana z klęską wyprawy Napoleona na Rosję w 1812 roku zahamowała na pewien czas prowadzenie dochodzeń statystycznych. Wojska rosyjskie wkroczyły do Warszawy w lutym 1813 roku i już 13 marca tego roku Aleksander I powołał Radę Najwyższą Tymczasową Księstwa Warszawskiego, która przejęła kompetencje dotychczasowych władz centralnych Księstwa, w tym kontrolę nad administracją lokalną, sądami i szkolnictwem. Tym samym przestało także istnieć Biuro Statystyczne Przy Ministerstwie Spraw Wewnętrznych<sup>16</sup>. Rada Tymczasowa, nie dysponując aktualnymi informacjami statystycznymi, w latach 1813–1815 przy wymiarze podatków posługiwała się danymi spisowymi z 1810 roku<sup>17</sup>. Także Rząd Tymczasowy Królestwa Polskiego, który od 20 maja 1815 roku zastąpił Radę, składając 10 listopada 1815 roku carowi raport, posługiwał się danymi z roku 1810, które jedynie przeliczowano, dostosowując do zmian terytorialnych, jakie zaszły w stosunku do obszaru Księstwa Warszawskiego<sup>18</sup>. Zdając sobie jednak sprawę

<sup>14</sup> Grossman, *Struktura*, 42.

<sup>15</sup> Grossman, *Struktura*, 87.

<sup>16</sup> Łukasiewicz, „Rodowód historyczny”, 57.

<sup>17</sup> Adolf Różański, „Działalność statystyczna w okresie Królestwa Kongresowego”, *Przegląd Statystyczny* 2 (1939), 1: 62–63.

<sup>18</sup> Grossman, *Struktura*, 87.



ze skali strat wywołanych wojną i pragnąc je jakoś oszacować, już w końcu 1815 roku ówczesne władze Królestwa poleciły prefektom sporządzenie nowych zestawień statystycznych. Polecenie to ponowiła w roku następnym utworzona formalnie 1 stycznia 1816 roku<sup>19</sup> Komisja Rządowa Spraw Wewnętrznych i Policji, której powierzono nadzór nad kwestiami statystycznymi. W efekcie w 1816 roku w swoim sprawozdaniu rocznym mogła ona dokonać podsumowania i omówienia uzyskanych wyników. Sprawozdanie to informuje także, że po utworzeniu konstytucyjnych władz centralnych wyodrębniono w ramach KRSWiP w roku 1816 osobną strukturę – Biuro Statystyczne, mające zajmować się gromadzeniem i opracowywaniem danych statystycznych o kraju. Niestety już rok później, zanim podjęło jakąś efektywną działalność, zostało ono zlikwidowane („uchylone”). W efekcie w roku 1817 zbieranie nowych danych statystycznych praktycznie zanikło. Wyjątkiem były tu prowadzone na bieżąco w KRSWiP prace nad alfabetycznym spisem miejscowości Królestwa. Była to swoista kontynuacja wspomnianych wcześniej wysiłków nad przygotowaniem tego rodzaju spisu, podejmowanych w okresie Księstwa Warszawskiego. W roku 1816 Komisja Rządowa poleciła prefektom nadsyłanie nowych wykazów ludności i wsi w ich departamentach. W praktyce w pracy tej wykorzystywano często wcześniejsze wykazy, które aktualizowano o nowe dane<sup>20</sup>.

W pierwszych latach Królestwa utrwalił się schemat obiegu zebranych informacji statystycznych pomiędzy poszczególnymi organami państwa. Wszystkie szczeble administracji zobowiązane były do sporządzania raportów rocznych. Raporty takie wójtowie gmin i burmistrzowie miast przekazywali za pośrednictwem komisji obwodowych do swoich komisji wojewódzkich, których zadaniem było nadesłane materiały sprawdzić i ewentualnie skorygować lub uzupełnić dostrzeżone braki oraz odesłać do KRSWiP. Na podstawie otrzymanych sprawozdań wojewódzkich Komisja Rządowa opracowywała tak zwane Obrazy ogólne, zawierające zagregowane dane o sytuacji demograficzno-ekonomicznej kraju. Te z kolei przekazywano Radzie Stanu, która wykorzystywała otrzymywane informacje w składanych carowi corocznie, za pośrednictwem namiestnika, raportach<sup>21</sup>.

---

<sup>19</sup> Małgorzata Osiecka, „System kancelaryjny i archiwalny komisji rządowych w Królestwie Polskim w latach 1815–1867” (rozprawa doktorska, Warszawa: Uniwersytet Warszawski, 2014), dostęp 19.04.2021, <https://depotuw.ceon.pl/bitstream/handle/item/1143/Praca%20doktorska%20M.Osiecka.pdf?sequence=1>.

<sup>20</sup> Julian K. Janczak, „Statystyka Królestwa Polskiego 1815–1830”, *Przeszłość Demograficzna Polski* 14 (1983): 4, 7.

<sup>21</sup> Jan Berger, „Statystyka w Królestwie Polskim 1815–1867. Działalność statystyczna. Zbieranie i gromadzenie danych statystycznych w okresie 1795–1918”, w: *Historia Polski w liczbach*. T. 4: *Statystyka Polski. Dawniej i dzisiaj* (Warszawa: Zakład Wydawnictw Statystycznych, 2017), 85.

W roku 1818 nastąpiła istotna zmiana w systemie zbierania danych statystycznych. Wprowadzone w okresie Księstwa Warszawskiego księgi ludności były automatycznie kontynuowane także po ustanowieniu Królestwa Polskiego. Ich status w porządku prawnym, wzory ewidencji oraz sposób prowadzenia ostatecznie unormowało, powielając w znacznej mierze poprzednie rozwiązania, postanowienie Namiestnika Królewskiego w Radzie Stanu z 27 stycznia 1818 roku. Ważnym *novum* było jednak wprowadzenie obowiązku sporządzania w każdym roku wykazów ludności kraju. Art. 16 postanowienia stanowił, że od tej pory na zasadach określonych w księgach ludności miał być sporządzany „corocznie ogólny stan ludności w całym Królestwie”<sup>22</sup>. Wymuszało to na aparacie administracyjnym wszystkich szczebli, nowego rodzaju stały wysiłek organizacyjny, aby spisy takie w każdym roku przygotować. Zmieniał się istotnie sposób pozyskiwania danych, których zasadniczym źródłem stawały się, na bieżąco prowadzone, wpisy w rzeczonych księgach ludności. Nowe też miały być wzory zestawień statystycznych i zasady ich sporządzania. Już pierwszy spis ludności sporządzony według nowych zasad urealnił stan zaludnienia<sup>23</sup>. Oczywiście system ten początkowo nie działał w pełni sprawnie, dlatego też do 1831 roku<sup>24</sup> niejednokrotnie wspierano się danymi uzyskiwanymi w trakcie wprowadzonych równoległe wspomnianym postanowieniem namiestnika, corocznych rewizji spisów wojskowych przeprowadzanych przez tzw. delegacje zaciągowe. Niemniej, po przewyciężeniu początkowych trudności, księgi nieomal do końca wieku XIX (aż do spisu powszechnego w 1897 r.) stanowiły podstawowe źródło dla oficjalnej statystyki ludności w Królestwie Polskim<sup>25</sup>.

Oprócz danych na temat ludności, agendy rządowe zbierały także dane dotyczące różnych zagadnień ekonomiczno-skarbowych. W latach 1817–1818 komisje wojewódzkie rozesłały do miast Królestwa obszerne ankiety w celu sporządzenia ich szczegółowych opisów. W roku 1820 Komisja Rządowa powołała odrębną Komisję Miast, która opracowała nowe, liczące 19 pozycji kwestionariusze i doprowadziła ostatecznie do sporządzenia opisu miast w skali całego kraju<sup>26</sup>. Adolf Rożański podaje, że w Królestwie w roku 1820 całkowicie niezależnie od standardowych, corocznych sprawozdań statystycznych przeprowadzono także opisy

---

<sup>22</sup> Postanowienie Namiestnika Królewskiego w Radzie Stanu z 27 stycznia 1818 r., *Dziennik Praw Królestwa Polskiego* 1818, nr 16, t. 4, 229.

<sup>23</sup> Janczak, „Statystyka Królestwa Polskiego”, 9.

<sup>24</sup> Na cezurę tą zwrócił uwagę Witold Kula w trakcie dyskusji nad referatem A. Rożańskiego. Zob. Witold Kula, „Dyskusja nad referatem A. Rożańskiego”, *Przegląd Statystyczny* 2 (1939), 1: 74.

<sup>25</sup> Stefan Szulc, *Wartość materiałów statystycznych, dotyczących stanu ludności b. Królestwa Polskiego* (Warszawa: Główny Urząd Statystyczny, 1920), 26.

<sup>26</sup> Berger, „Statystyka”, 88.



miast<sup>27</sup>. W bieżącej działalności starano się porządkować i ujednoczyć schematy sporządzanych każdego roku sprawozdań statystycznych. Zaowocowało to między innymi opracowaniem przez prezesów komisji wojewódzkich opisów topograficzno-statystycznych ich województw. Opisy te ukończono, aczkolwiek nie bez poważnych trudności, w roku 1822 i przesłano do KRSWiP. Składały się one z części opisującej podziały administracyjne, warunki naturalne, szczegóły topograficzne i etnograficzne oraz części statystycznej – prezentującej podstawowe parametry demograficzne i ekonomiczne. Sporządzenie takich opisów uznano wówczas za poważny sukces. Równocześnie intensywnie kontynuowano prace nad gromadzeniem zaktualizowanych danych dla sporządzenia urzędowego skorowidza miejscowości Królestwa. Julian Janczak sądzi, że polecenie zbierania informacji w tej kwestii, według określonego wzoru, musiało być rozesłane przez KRSWiP do obwodów i województw najpóźniej w 1822 roku. O tym, że prace takie przynajmniej w części województw niezwłocznie podjęto, świadczy sprawozdanie Komisji Województwa Mazowieckiego z końca 1823 roku. Komisja informuje w nim, że 9 kwietnia tego roku przesłano do Komisji Rządowej szczegółową tabelę miast, wsi, osad, folwarków, kolonii itd. Dla każdej z tych lokalizacji podano liczbę zamieszkującej tam ludności, liczbę domostw oraz odległość od miasta obwodowego. Nadsyłane informacje miały zatem strukturę dokładnie taką, jaką zastosowano później w finalnej edycji skorowidza. W sprawozdaniu jest także wzmianka, że KRSWiP ogłosiła zamiar wydrukowania i opublikowania tego typu wykazu ze wszystkich województw<sup>28</sup>. Nie ma zatem żadnych wątpliwości, że mamy do czynienia z zaawansowanymi przygotowaniem do końcowej realizacji odwiekanego od wielu lat projektu wydawniczego. Jednak w KRSWiP zdawano sobie sprawę, że dotychczasowy model organizacyjny pozyskiwania i opracowywania danych jest nieefektywny i może prowadzić do licznych błędów. Stale wzrastało także zapotrzebowanie na informacje statystyczne ze strony rozmaitych urzędów i instytucji, zarówno krajowych, jak i carskich<sup>29</sup>, dlatego też na początku roku 1824 przy Wydziale Administracji Ogólnej KRSWiP reaktywowano Biuro Statystyczne. Liczyło ono trzech urzędników. W pierwszym etapie prac przejrzeni oni i ocenili wartość merytoryczną wcześniejszych materiałów statystycznych, głównie z czasów Księstwa Warszawskiego, jakie znalazły

---

<sup>27</sup> Rożański, „Działalność statystyczna”, 72. Autor powołuje się na swój artykuł w 35. tomie *Przeglądu Historycznego* z 1939 r., wzmiankowanego tekstu tam jednak nie ma. W tomie 34/2 *Przeglądu Historycznego* na s. 771 w „Sprawozdaniu z działalności T.M.H.” widnieje informacja, że Adolf Rożański 24 listopada 1937 r. na posiedzeniu Sekcji Historii Gospodarczej i Społecznej wygłosił referat pt. *Materiały do dziejów społecznych i demograficznych miast Królestwa Polskiego*.

<sup>28</sup> Janczak, „Statystyka Królestwa Polskiego”, 18–19.

<sup>29</sup> Rożański, „Działalność statystyczna”, 67–69.

się w posiadaniu Biura. Opracowano także nowe formularze statystyczne, jakie zamierzano rozesłać do wójtów gmin, burmistrzów miast, plebanów i komisarzy obwodowych<sup>30</sup>. Zakres dochodzeń statystycznych był stosunkowo szeroki. Biuro kontynuowało między innymi prace nad skorowidzem miejscowości, bowiem z raportu Komisji Wojewódzkiej Lubelskiej za 1825 roku wynika, że wśród rozmaitych wykazów sporządzała ona i przesała 19 maja tego roku „tabelę miast i wsi tabelarycznie ułożoną”<sup>31</sup>. Oznaczało to, że niektóre województwa mogły swoje dane nadsyłać z opóźnieniem w stosunku do pierwotnego harmonogramu. Niemniej komplet danych dla całego kraju udało się w końcu pracownikom biura pozyskać, opracować i nadać im jednolitą strukturę. W efekcie tych złożonych, wieloletnich wysiłków w roku 1827 ukazała się drukiem, planowana jeszcze w czasach Księstwa Warszawskiego, długo oczekiwana *Tabella Miast, Wsi, Osad Królestwa Polskiego...*<sup>32</sup>. Stanowiła ona swego rodzaju ewenement, bowiem jest jedyną oficjalną publikacją Biura Statystycznego w jego kilkuletniej działalności.

*Tabellę* opublikowano w dwóch tomach. Tom pierwszy liczy 288 stron i obejmuje miejscowości zaczynające się od litery A do Ł, tom drugi z kolei ma stron 339 i obejmuje miejscowości od litery M do Z<sup>33</sup>. Na stronach tytułowych, oprócz tytułu i podtytułu, znajduje się informacja, że wydano je w Warszawie „w drukarni Łątkiewicza przy ulicy Senatorskiej Nro 467 w roku 1827”. W tomie pierwszym po stronie tytułowej występuje krótkie wyjaśnienie, co oznaczają symbole literowe umieszczone przy nazwach niektórych miast oraz jak interpretować podane przy nich liczby. Następnie umieszczono, zajmującą jedną stronę, erratę dostrzeżonych przez wydawców błędów i pomyłek. W tomie drugim errata następuje bezpośrednio po stronie tytułowej i liczy dwie strony. W obu tomach nie ma niestety żadnych dodatkowych informacji od autorów lub wydawców. Zasadnicza treść dzieła ma układ dziesięciokolumnowej tabeli, w której w kolejności alfabetycznej podano nazwę miejscowości oraz jej przynależność do województwa, obwodu, powiatu i parafii, określono typ własności oraz liczbę domów i mieszkańców. W celu ułatwienia lokalizacji w kolumnie dziewiątej wskazano odległość w milach pocztowych<sup>34</sup> od właściwego administracyjnie miasta obwodowego.

<sup>30</sup> Witold Kula, *Demografia Królestwa Polskiego w latach 1836–1846* (Poznań: Wydawnictwo Historyczne, 2002), 21–23.

<sup>31</sup> Rożański, „Działalność statystyczna”, 71.

<sup>32</sup> *Tabella Miast, Wsi, Osad Królestwa Polskiego z wyrażeniem ich położenia i ludności alfabetycznie ułożona w Biorze Kommissyi Rządowej Spraw Wewnętrznych i Policji*, t. 1: A–Ł, t. 2: M–Z (Warszawa: W Drukarni Łątkiewicza, 1827) (dalej: *Tabella*).

<sup>33</sup> W zestawieniu znajdują się także miejscowości zaczynające się na literę Ż. Litery ze znakami diakrytycznymi nie były w tym czasie traktowane jako litery osobne i nie miały odrębnego miejsca w alfabecie.

<sup>34</sup> Od 1 stycznia 1819 r. wprowadzono w Królestwie Polskim system miar tzw. nowopolskich, w którym mila liczyła 8,5345 km. Zob. *Tablice zamiany miar i wag rossyjskich na polskie*

Ostatnią 10. kolumnę zatytułowano „UWAGI” i była ona zapewne przeznaczona na uwagi i komentarze, które ewentualnie mogliby zanotować czytelnicy tego dzieła, bowiem brak w niej merytorycznych adnotacji twórców *Tabelli*. Pojawiają się w niej tylko oznaczenia, zapewne wydawcy, ułatwiające zestawienie w odpowiedniej kolejności poszczególnych stron, w tym m.in. dodatkowa, sekwencyjna paginacja. Na stronie standardowo umieszczono dane 40 miejscowości.

### **Kwestia datowania i przydatności danych w badaniach statystyczno-histerycznych**

Rok wydania dzieła jest bezsporny, lecz wobec braku jakiegokolwiek wstępu czy wprowadzenia odautorskiego nie znane są bliższe okoliczności towarzyszące publikacji. W literaturze historycznej kontrowersje wywoływała kwestia datowania informacji zawartych w *Tabelli*. Stanowiska badaczy na ten temat obszernie zrelacjonował i omówił w 1983 roku Julian Janczak<sup>35</sup>, wystarczy więc je tu tylko pokrótce przypomnieć. Najmniej popularne było odnoszenie danych do roku 1827, stosowane np. w *Słowniku geograficznym Królestwa Polskiego i innych krajów słowiańskich* oraz przez pojedynczych autorów. Datowanie takie jest z oczywistych względów niesłuszne, ignoruje bowiem złożoność dzieła i związany z tym długotrwały proces edycyjny, jakiemu musiało podlegać. Kilku badaczy optowało za latami 1824–1825 jako okresem, z którego pochodzą informacje z *Tabelli*, ze względu na częściową możliwość skonfrontowania ich z innymi, pewniej datowanym materiałami. Jednak najpowszechniejszym stanowiskiem było datowanie danych na rok 1822. Jako pierwszy jednoznacznie wskazał go Franciszek Rodecki w wydanym w 1830 roku *Obrazie jeograficzno-statystycznym Królestwa Polskiego*. W uwagach do tabeli V poinformował *explicite* czytelników, że zaczerpnięte przez niego z *Tabelli Miast, Wsi, Osad...* z 1827 roku dane demograficzne odnoszą się do roku 1822<sup>36</sup>. Fakt, iż obie publikacje dziełi zaledwie trzy lata sprawia, że datacja ta wydaje się wiarygodna. Rodecki w tym czasie mógł bez problemu uzyskać informacje bądź bezpośrednio u źródła, bądź od osób kompetentnych w tej sprawie. Gdyby podał datę błędną, mogłoby się to wszak spotkać z reakcją wydawców *Tabelli*. Informację podaną w *Obrazie...* powieliło wielu późniejszych autorów. Do roku 1822 jako przybliżonej datacji

---

*i nawzajem, w komitecie miar i wag ułożone, a z mocy artykułu 7-go postanowienia Rady Administracyjnej Królestwa, z dnia 2-go (14) 1848 roku przez Komisją rządową Spraw wewnętrznych i duchowych, dla powszechnego użytku wydane* (Warszawa: s.n., 1849), 5.

<sup>35</sup> Janczak, „Statystyka Królestwa Polskiego”, 17–19.

<sup>36</sup> Franciszek Rodecki, *Obraz jeograficzno-statystyczny Królestwa Polskiego* (Warszawa: Drukarnia Antoniego Gałęzowskiego, 1830).

danych zawartych w *Tabelli* skłania się, po przeprowadzeniu szerokiej analizy porównawczej z innymi tekstami z epoki oraz eksploracji źródeł archiwalnych, również sam J. Janczak. Czyni jednak, w ślad za Stefanem Szulcem zastrzeżenie, że materiał jest ogólnie niejednorodny i pochodzi prawdopodobnie z kilku lat. W roku 2002 wypowiedział się w tej sprawie Jan Berger<sup>37</sup>. Stwierdził on: „W latach 1824–1826 przeprowadzono spis miejscowości Królestwa Polskiego połączony ze spisem ludności. Dla każdej, nawet najmniejszej kolonii, przysiółka itp. podano liczbę ludności i ilość domów”. Z kolei w przypisie do tego passusu znalazła się informacja, że wyniki spisu opublikowano w *Tabelli* z 1827 roku. Niestety nie znamy materiałów, na których opierał się autor, czyniąc powyższe ustalenia. Faktem jest, że weszły one na wiele lat do obiegu naukowego. Na oficjalnej stronie internetowej GUS, w zakładce „Historia spisów”, figuruje informacja: „Na terenie Królestwa Polskiego przeprowadzono w latach 1824–1826 spis ludności i domów. Wyniki tego spisu zamieszczono w publikacji *Tabella Miast, wsi i osad Królestwa Polskiego z 1827 r.* Podawała ona dla każdej, nawet najmniejszej, miejscowości liczbę ludności i ilość domów, charakteryzując jednocześnie jej położenie geograficzne, przynależność administracyjną i kościelną”<sup>38</sup>. Informację tę powielono *in extenso* w zakładce „100 lat GUS”<sup>39</sup>. Identyczny, niemal co do słowa, passus znaleźć można w kilku innych pracach opublikowanych w ostatnich latach<sup>40</sup>. Wszystkie one nie mają jednak aparatu naukowego i nie podają tym samym źródeł, na jakich opierali się autorzy. Sugestia, że w latach 1824–1826 przeprowadzono samoistny, oddzielny spis domostw i ludności Królestwa, jest stwierdzeniem nieco na wyrost. Jak wcześniej wspomniano, wiadomości tego rodzaju zbierano dość regularnie przy okazji standardowych dochodzeń statystycznych i stanowiły one element raczej bieżącej, a nie okazjonalnej (akcyjnej) działalności administracji państwowej wszystkich szczebli. Rok 1824 może być o tyle istotny dla opublikowania *Tabelli*, że dopiero reaktywowanie działalności Biura Statystycznego w tymże roku dało nowy impuls dla opracowywania merytorycznego, a następnie edytorskiego, zebranych materiałów. W roku 2017 ukazał się tom 4 znakomitej serii wydawniczej GUS *Historia Polski w liczbach*,

<sup>37</sup> Jan Berger, „Spisy ludności na ziemiach polskich do 1918 r.”, *Wiadomości Statystyczne* 47 (2002), 1: 14.

<sup>38</sup> *Historia spisów*, Główny Urząd Statystyczny, dostęp 19.04.2021, <https://stat.gov.pl/spisy-powszechne/narodowe-spisy-powszechne/historia-spisow>.

<sup>39</sup> 100 lat GUS, Główny Urząd Statystyczny, dostęp 19.04.2021, <https://100latgus.stat.gov.pl/historia-gus/spisy-ludnosci>.

<sup>40</sup> Domański, Jędrzejczak, *Rozwój statystyki*, 23; Pocięcha, „Polska statystyka publiczna”, 10; Wiesław Łagodziński, *Polskie spisy powszechne ludności ze szczególnym uwzględnieniem spisów z lat 1921, 1931 i 1946*, wykład wygłoszony na seminarium w dniu 10 kwietnia 2018 roku w Lublinie, dostęp 19.04.2021, [https://lublin.stat.gov.pl/files/gfx/lublin/pl/defaultstronaopisowa/1300/3/1/spisy\\_powszechne\\_10.04.2018.pdf](https://lublin.stat.gov.pl/files/gfx/lublin/pl/defaultstronaopisowa/1300/3/1/spisy_powszechne_10.04.2018.pdf).

noszący podtytuł *Statystyka Polski. Dawniej i dzisiaj*. W obszernym rozdziale poświęconym statystyce Królestwa Polskiego Jan Berger modyfikuje swoje wcześniejsze stanowisko, pisząc: „Materiały do tego wydawnictwa [*Tabelli*] zbierano już kilka lat wcześniej, od 1822 r. i później, w okresie, w którym komisje wojewódzkie nadsyłały informacje i wykazy ludności, a także inne dane liczbowe”<sup>41</sup>. Konkluzja ta potwierdza wcześniejsze ustalenia Franciszka Rodeckiego, Stanisława Szulca, Juliana Janczaka i innych, że dane dotyczące liczby ludności i liczby domostw w przybliżeniu odnoszą się do roku 1822, choć w przypadku niektórych terytoriów uzasadnione byłoby przesunięcie cezury czasowej nieco na później.

Już w chwili opublikowania przez Biuro Statystyczne *Tabella* spotkała się z zastrzeżeniami<sup>42</sup> formułowanymi przez KRSWiP. Dzieło tego rodzaju i o tak dużym, jak na owe czasy, rozmachu, nie mogło być i nie było wolne od błędów i pomyłek, zważywszy, że zostało przygotowane przez szczupły, trzyosobowy personel Biura Statystycznego. Dane w nim zawarte szybko się dezaktualizowały (poza szczegółami topograficznymi). Komisja Rządowa zobowiązała więc w roku 1828 i 1829 komisje wojewódzkie do aktualizowania danych i korygowania dostrzeżonych błędów. Prawdopodobnie planowano wydanie kolejnej edycji skorowidza<sup>43</sup>, jednak na przeszkodzie stanął zapewne wybuch powstania listopadowego i późniejszy regres działalności statystycznej w Królestwie związany z likwidacją Biura Statystycznego<sup>44</sup>. *Tabella*, pomimo postępującego deaktualizowania się, funkcjonowała w obiegu administracyjnym stosunkowo długo. Dopiero w 1838 roku, przy okazji planów reaktywowania (niezrealizowanych) Biura Statystycznego, planowano polecić poprawienie przestarzałego, z czego zdawano sobie sprawę, skorowidza. Postulowano także zobowiązać biuro do ogłaszania szczegółowych tablic miast, wsi i osad Królestwa co dwa lata. Zadanie ułożenia nowej *Tabeli miast, wsi i osad* pojawiło się ponownie w 1839 roku wśród celów, jakie zamierzano wyznaczyć planowanej w przyszłości nowej Sekcji Statystycznej. To zamierzenie także nie zostało zrealizowane<sup>45</sup>.

*Tabella* stanowi oficjalne i w dodatku jedyne wydawnictwo wyspecjalizowanej rządowej komórki, która skupiała w swym ręku wszystkie nici dochodzeń statystycznych w Królestwie przed 1831 rokiem. Była owocem wieloletnich, sięgających korzeniami Księstwa Warszawskiego wysiłków, w trakcie których doskonalono formularze spisowe oraz metody pozyskiwania i opracowywania

<sup>41</sup> Berger, „Statystyka”, 87.

<sup>42</sup> Rożański, „Działalność statystyczna”, 72.

<sup>43</sup> Janczak, „Statystyka Królestwa Polskiego”, 19–20.

<sup>44</sup> Julian K. Janczak, „Statystyka ludności Królestwa Polskiego (1830–1844)”, *Przeszłość Demograficzna Polski* 16 (1985): 29.

<sup>45</sup> Kula, *Demografia*, 28–29.

informacji. Sugerować to może, że jej wartość źródłowa powinna być nie niższa, o ile nie zdecydowanie wyższa, od innych sprawozdań i wykazów KRSWiP. Pomimo tego wydawnictwo to nie cieszy się specjalną popularnością jako źródło informacji wśród historyków. Wymieniane jest często przy omawianiu dziejów statystyki administracyjnej i jej osiągnięć, aczkolwiek zazwyczaj bez głębszej analizy wartości naukowej danych. Realną wartość, jak się wydaje, dane te miały tylko dla historyków zajmujących się historią miast lub konkretnych miejscowości, pozwałyby bowiem, po uwzględnieniu wszystkich zastrzeżeń związanych z datowaniem, w przybliżeniu określić liczbę domów i mieszkańców w określonym momencie dziejowym i w określonej lokalizacji. Wartość *Tabelli* jako źródła historycznego rozpatrywano na posiedzeniu Komisji Atlasu Historycznego 26 czerwca 1950 roku. Zagadnienie referował Wojciech Trzebiński, jednakże nie znamy treści tego wystąpienia. Sądząc po tytule referatu, koncentrowano się na ewentualnym wykorzystaniu *Tabelli* w badaniach nad historią miast<sup>46</sup>. Także Adam Jelonek, pomimo zastrzeżeń powielanych głównie za S. Szulcem, uznawał *Tabellę*, z powodu niedostatku innych materiałów, za „cenne źródło informacji o ówczesnych stosunkach ludnościowych miast na terenie byłego Królestwa Polskiego” i wykorzystał w swojej pracy, datując *notabene* dane na rok 1825<sup>47</sup>.

Wydaje się, że przyczyna owej rezerwy historyków w szerszym wykorzystaniu tego bardzo obszernego źródła tkwi po części w jego strukturze logicznej. Jest to bowiem, co sugeruje sam tytuł i podtytuł, zestawiony tabelarycznie spis wszystkich miejscowości Królestwa z towarzyszącymi im danymi liczbowymi i terytorialnymi. Liczy on łącznie 24 844 pozycje. W treści brak jakichkolwiek podsumowań, zarówno dla poszczególnych jednostek administracyjnych, jak i całości zestawienia. Oznacza to, że bezproblemowo można ustalić wartość wpisów dla każdej konkretnej lokalizacji (np. przy badaniu historii miast), ale agregacja danych dla większych jednostek terytorialnych czy całego Królestwa wymaga przejrzenia i selektywnego zsumowania wszystkich, nieomal 25 tysięcy, pozycji. Jest to zadanie niewątpliwie bardzo żmudne i narażone na możliwość popełnienia błędów. W sytuacji, gdy wiadomo było, że datacja danych jest niejednoznaczna, nakład pracy wydawał się zapewne niewspółmierny do ewentualnych wyników. Dość powiedzieć, że danych z *Tabelli* nie uwzględnił (bo ich zapewne w formie podsumowanej nie znał) Julian Janczak w swoich tabelach

---

<sup>46</sup> Wojciech Trzebiński, „Zagadnienie wartości *Tabelli* miast, wsi i osad Królestwa Polskiego z roku 1827 jako źródła do historii miast”, w: *Sprawozdania z Posiedzeń Wydziału 2 Nauk Historycznych, Społecznych i Filozoficznych: rok 43 – 1950* (Warszawa: Towarzystwo Naukowe Warszawskie, 1952), 61. Spis treści zawiera wspomnianą pozycję, jednakże na wskazanej stronie znajduje się jedynie wzmianka o posiedzeniu Komisji Atlasu Historycznego i tytule referatu wygłoszonego na nim, brak jednak treści wystąpienia.

<sup>47</sup> Jelonek, *Ludność*, 16–17.



dotyczących populacji Królestwa Polskiego, choć szczegółowo, jak wspomniano wyżej, ustosunkował się do kwestii ich datowania<sup>48</sup>. Nie uwzględniła ich także Irena Gieysztorowa, zgłaszając uwagi i omawiając dane przytoczone w owych tabelach<sup>49</sup>. Podobnie Zygmunt Sułowski, badając wiarygodność XIX-wiecznych schematyzmów rzymskokatolickiej diecezji lubelskiej nie skonfrontował podanych w nich liczb parafian z danymi poszczególnych parafii w skorowidzu<sup>50</sup>.

### **Elektroniczna wersja *Tabelli* – nowe możliwości krytyki i eksploracji danych**

Nowe spojrzenie na nieco niedoceniane dotąd przez historyków i demografów źródło rzucić może wprowadzenie zawartych w nim informacji do elektronicznej bazy danych. Nawet najprostsza jej forma, np. arkusz kalkulacyjny, umożliwi dowolne modelowanie struktury logicznej danych poprzez ich sortowanie i/lub grupowanie według dowolnych kluczy bądź ich kombinacji. Możliwe jest też zautomatyzowane wykonywanie dowolnych operacji arytmetycznych, w tym zwłaszcza podsumowań, ekstrakowania i agregowania danych, obliczania stosunków procentowych czy innych dowolnych miar statystycznych. Mając to na uwadze, w 2020 roku przeprowadzono digitalizację *Tabelli* przy wykorzystaniu oprogramowania OCR FineReader 15.0. Z uwagi na niską jakość druku uzyskany rezultat wymagał jeszcze żmudnych zabiegów korekcyjnych wykonywanych w sposób tradycyjny. Ostatecznie udało się stworzyć system bazodanowy umożliwiający wykonywanie wspomnianych operacji w sposób zautomatyzowany.

Wstępne doświadczenia w operowaniu tak stworzonym systemem wydają się obiecujące. Okazuje się, że porównanie podsumowanej dla poszczególnych województw liczby ludności z wielkościami zaproponowanymi przez Irenę Gieysztorową, traktowanymi jako punkt odniesienia, pozwala z dość dużą precyzją datować dane z *Tabelli*. Niektórzy badacze zdecydowanie podwyższają szacunki dotyczące liczby mieszkańców Królestwa Polskiego w tym czasie. Juliusz Łukasiewicz uważa np., że w 1825 roku liczyło ono 4125 tys. mieszkańców, zaś w 1829 roku już 4400 tys. Nie podaje jednak, jak te wartości obliczył<sup>51</sup>.

<sup>48</sup> Janczak, „Statystyka Królestwa Polskiego”, 20–22.

<sup>49</sup> Irena Gieysztorowa, „Trudne początki statystyki demograficznej Królestwa Polskiego”, *Przeszłość Demograficzna Polski* 14 (1983): 29–40.

<sup>50</sup> Zygmunt Sułowski, „Ocena XIX-wiecznych statystyk demograficznych Lubelszczyzny”, *Przeszłość Demograficzna Polski* 17 (1987): 89–125.

<sup>51</sup> Juliusz Łukasiewicz, „Zaludnienie ziem polskich w XIX i na początku XX wieku”, *Przeszłość Demograficzna Polski* 26 (2005): 149.

Tabela 1. Porównanie liczby ludności Królestwa Polskiego w poszczególnych latach według I. Gieysztorowej<sup>52</sup> z danymi w *Tabelli Miast, Wsi, Osad...* z 1827 roku

| Województwo               | Ludność w tys. wg I. Gieysztorowej |        |        |        |        | Ludność w tys. wg <i>Tabelli</i> |
|---------------------------|------------------------------------|--------|--------|--------|--------|----------------------------------|
|                           | 1822                               | 1823   | 1824   | 1825   | 1826   |                                  |
| Augustowskie              | 459,0                              | 465,8  | 473,8  | 493,8  | 504,0  | 461,3                            |
| Kaliskie                  | 535,1                              | 532,7  | 541,0  | 561,9  | 580,7  | 568,1                            |
| Krakowskie                | 397,0                              | 399,4  | 403,1  | 411,9  | 419,0  | 403,2                            |
| Lubelskie                 | 446,9                              | 453,4  | 462,5  | 475,6  | 481,6  | 452,3                            |
| Mazowieckie +<br>Warszawa | 720,6                              | 733,5  | 759,7  | 777,4  | 794,6  | 760,3                            |
| Płockie                   | 413,1                              | 432,3  | 440,3  | 454,4  | 464,5  | 422,9                            |
| Podlaskie                 | 333,6                              | 331,7  | 339,4  | 347,7  | 350,3  | 335,3                            |
| Sandomierskie             | 347,6                              | 355,8  | 360,3  | 378,1  | 383,6  | 369,7                            |
| Królestwo Polskie         | 3655,2                             | 3704,6 | 3780,1 | 3900,8 | 3978,3 | 3773,2                           |

Źródło: Gieysztorowa, „Trudne początki”, 33; *Tabella*; obliczenia własne.

Kolorem szarym oznaczono lata, w których zachodzi największa zbieżność między danymi z *Tabelli* i danymi zaprezentowanymi przez I. Gieysztorową. Okazuje się, że informacje odnoszące się do poszczególnych województw da się, co do skali, dość precyzyjnie dopasować do konkretnych lat lub dwuleci. Oczywiście nigdzie nie zachodzi pełna stuprocentowa zbieżność, ale trzeba pamiętać, że żadne z wykorzystanych w powyższym porównaniu źródeł nie powstało w rezultacie spisu jednodniowego. Prezentują one zatem pewne uśrednienia dla okresów, w których gromadzono do nich dane. Różnice w datacji wynikały zapewne z faktu, że Komisje Wojewódzkie ukończyły zbieranie danych w różnych terminach. Można wnosić, że najszybciej wykazy sporządzono w województwach augustowskim i płockim – 1822/1823, lubelskim – 1823, podlaskim – 1823/1824, mazowieckim i krakowskim – 1824, sandomierskim – 1824/1825, a najpóźniej w kaliskim – 1825. W tym kontekście informacje *Tabelli* o liczbie ludności w poszczególnych województwach znajdują pełne potwierdzenie w innych źródłach, o ile uwzględnimy ich prawdopodobny, indywidualny czas wytworzenia. Jest jasne, że rację mieli badacze uznający, iż informacje do skorowidza zbierane były przez kilka lat, począwszy od 1822 roku. Nie można więc ich chronologicznie traktować *en bloc*.

Konfrontacja danych z innymi źródłami nie zawsze jednak daje tak jednoznaczne wyniki. W tabeli 2 zestawiono liczbę ludności wybranych parafii diecezji lubelskiej, jaką podał Zygmunt Sułowski (na podstawie schematyzmów diecezjalnych) z danymi z *Tabelli*.

<sup>52</sup> Gieysztorowa, „Trudne początki”, 33.

Tabela 2. Porównanie liczby ludności w wybranych parafiach diecezji lubelskiej podanej przez Z. Sułowskiego z danymi w *Tabelli Miast, Wsi, Osad...* z 1827 roku

| Parafia       | Liczba ludności<br>wg <i>Tabelli</i> | Liczba ludności<br>wg Z. Sułowskiego |        | Różnica w stos.<br>do <i>Tabelli</i> | Różnica w %<br>w stos.<br>do <i>Tabelli</i> |
|---------------|--------------------------------------|--------------------------------------|--------|--------------------------------------|---|
|               |                                      | rok                                  |        |                                      |   |
|               |                                      | 1823                                 | 1824   |                                      |   |
| Abramowice    | 1 488                                | 1 954                                | 2 013  | 466                                  | 131,3                                       |
| Biała         | 9 171                                | 9 000                                | 10 180 | -171                                 | 98,1  |
| Czwartek      | 1 463                                | 2 000                                | 2 083  | 537                                  | 136,7                                       |
| Garbów        | 2 656                                | 4 202                                |        | 1546                                 | 158,2                                       |
| Konopnica     | 1 709                                | 1 100                                | 1 807  | 122                                  | 105,7                                       |
| Krasnobród    | 4 523                                | 4 645                                |        | 122                                  | 102,7                                       |
| Krasnystaw    | 6 246                                | 5 921                                |        | -325                                 | 94,8  |
| Łączna        | 2 022                                | 1 699                                | 1 700  | -322                                 | 84,1  |
| Potok Górny   | 6 073                                | 6 974                                |        | 901                                  | 114,8                                       |
| Szczebrzeszyn | 4 986                                | 4 100                                |        | -886                                 | 82,2  |
| Tarnogród     | 5 101                                | 5 613                                |        | 512                                  | 110,0                                       |
| Zemborzyce    | 1 663                                | 956                                  | 959    | 956                                  | 57,7  |

Źródło: Sułowski, „Ocena”, 96, 103; *Tabella*; obliczenia własne.

Obok danych porównywalnych dla obu źródeł, jak np. dla parafii w Krasnobrodzie, Konopnicy czy Białej w pozostałych wypadkach schematyzmy albo znacznie przeszacowują liczbę ludności w stosunku do *Tabelli* (jak w Garbowie, Czwartku czy Abramowicach), albo też jej nie doszacowują (jak w Zemborzycach czy Szczebrzeszynie). Z powyższego wynika, że oba źródła dosyć istotnie różnią się między sobą. Z. Sułowski w podsumowaniu swojego artykułu stwierdził, że ze schematyzmów należy korzystać ostrożnie, bowiem zdarzały się wypadki powtarzania z roku na rok tych samych liczb, błędy redakcyjne i drukarskie, błędne cyfry lub ich przedstawienia<sup>53</sup>. Fakt, że źródłach tego rodzaju czasami liczba ludności nie zmieniała się przez parę lat, potwierdza też Julian Janczak<sup>54</sup>. W tym kontekście dane prezentowane w *Tabelli* wydają się mieć wyższy stopień wiarygodności. Jednak korzystanie z nich w odniesieniu do pojedynczych miejscowości, parafii, powiatów i obwodów każdorazowo wymaga uwzględnienia schematu organizacyjnego i chronologicznego, w jakim te dane zgromadzono, tj. uwzględnienia przynależności do określonego województwa i czasu ich

<sup>53</sup> Sułowski, „Ocena”, 120.

<sup>54</sup> Juliusz K. Janczak, „Ludność parafii Królestwa Polskiego w 1835 roku”, *Przeszłość Demograficzna Polski* 20 (1997): 239.

wytworzenia. Wobec powyższego łączna liczba ludności Królestwa wykazana w *Tabelli*, wynosząca 3 773 239, jest jedynie swego rodzaju uśrednieniem stanu dla lat 1822–1825, ale np. liczba ludności województwa augustowskiego (461 293) czy też powiatu sejneńskiego w tymże województwie (71 870) odnosi się zapewne do około 1822 roku i wydaje się być dość wiarygodna. Liczebność populacji jest bez wątpienia najbardziej zmiennym parametrem rejestrowanym przez źródło. Pozostałe informacje, w tym zwłaszcza dotyczące struktury własnościowej, mają charakter bardziej trwały.

Szczegółowość wykazu musi budzić szacunek, jeśli porównać go np. z aktualnym (z 5 grudnia 2019 r.), oficjalnym spisem miejscowości w Polsce liczącym 102 875 tys. pozycji (w obecnych granicach)<sup>55</sup>. Znalazły się w nim, jeżeli miały ustaloną nazwę własną, przysiółki, kolonie czy osiedla nawet bardzo małe. Źródło wymienia 1945 lokalizacji liczących jedno domostwo, w których łącznie mieszkało 17 351 osób. W 5 takich miejscach mieszkała jedna osoba, w 46 dwie osoby. W kilkunastu wypadkach uwzględniono miejsca opuszczone już przez mieszkańców. Mogłoby to sugerować, że w trakcie prac nad wykazem korzystano ze spisów miejscowości przygotowywanych wcześniej, aktualizując tylko bieżący stan domów i zaludnienia.

Jak już wspomniano, trudno, aby dzieło o takiej skali, zredagowane relatywnie szczupłymi kadrami w epoce bez maszyn liczących, było całkowicie wolne od błędów. Te zaś wpływają na wiarygodność przekazywanych informacji. W istocie w tekście *Tabelli* zdarzają się pomyłki dotyczące lokalizacji administracyjnej niektórych miejscowości czy błędy w ich pisowni. Są one jednak stosunkowo nieliczne i możliwe do skorygowania na podstawie dostępnej bazy źródłowej. Niestety ewentualnych błędów i pomyłek w danych liczbowych (poza określającymi odległości od miasta obwodowego), które zapewne występują, nie da się zweryfikować w sposób bezpośredni. Wielkości te mają charakter zmienny w czasie i nie znając dokładnego momentu ich odnotowania, nie możemy precyzyjnie konfrontować danych, nawet gdybyśmy dysponowali znakomicie poświadczonym chronologicznie, alternatywnym materiałem źródłowym.

Ciekawą metodę całościowej oceny źródła historycznego pod kątem rzetelności zawartych w nim masowych danych liczbowych zaproponował i przekonująco uargumentował parę lat temu Konrad Wnęk<sup>56</sup>. Metoda ta opiera się na tzw. prawie (rozkładzie) Benforda, które określa rozkład prawdopodobieństwa występowania określonej pierwszej cyfry (tzw. cyfry wiodącej) w wielu rzeczywistych danych statystycznych. Jeżeli rozkład ten różni się znacząco od rozkładu pierwszej cyfry

<sup>55</sup> Komisja Standaryzacji Nazw Geograficznych poza Granicami Rzeczypospolitej Polskiej, dostęp 19.04.2021, [http://ksng.gugik.gov.pl/urzedowe\\_nazwy\\_miejscowosci.php](http://ksng.gugik.gov.pl/urzedowe_nazwy_miejscowosci.php).

<sup>56</sup> Konrad Wnęk, „Metoda badania wiarygodności masowych źródeł historycznych, baz danych i opracowań badawczych”, *Przeszłość Demograficzna Polski* 38 (2016): 119–134.

w liczbach prezentowanych przez źródło, istnieje prawdopodobieństwo, że dane te są w stosunku do rzeczywistości zniekształcone (celowa manipulacja, lenistwo lub niedbalstwo osoby gromadzącej dane, błędy pisarskie lub edycyjne itp.).

Tabela 3. Porównanie występowania cyfr wiodących w *Tabelli Miast, Wsi, Osad...* z 1827 roku z rozkładem Benforda

| Cyfra wiodąca | Liczebność | Liczebność (%) | Rozkład Benforda |
|---------------|------------|----------------|------------------|
| 1             | 21 690     | 29,13          | 30,10            |
| 2             | 13 190     | 17,71          | 17,60            |
| 3             | 9 585      | 12,87          | 12,50            |
| 4             | 7 606      | 10,21          | 9,70             |
| 5             | 6 515      | 8,75           | 7,90             |
| 6             | 5 026      | 6,75           | 6,70             |
| 7             | 4 341      | 5,83           | 5,80             |
| 8             | 3 573      | 4,80           | 5,10             |
| 9             | 2 941      | 3,95           | 4,60             |
| Ogółem        | 74 467     | 100,00         | 100,00           |

Źródło: *Tabella*; obliczenia własne.

Łatwo dostrzec nieznacznie rzadsze występowanie w *Tabelli* cyfry 8 i 9 jako wiodących, w stosunku do rozkładu Benforda. Tłumaczyć to można tym, że w zestawie liczb zawarte są także odległości poszczególnych miejscowości do miasta obwodowego (wyrażone w milach pocztowych), a te determinowane są wielkością okręgów. W tej sytuacji z natury rzeczy znacznie mniej było miejscowości peryferyjnych, oddalonych o 8 czy 9 mil od siedziby obwodu, niż miejscowości położonych bliżej. Intuicyjne wrażenie, że oba porównywane rozkłady są bardzo zbliżone, potwierdzają także testy wykonane za pomocą oprogramowania Benford's Law Utility<sup>57</sup>. Nie wchodząc głębiej w zagadnienia matematyczne<sup>58</sup>, dość powiedzieć, że statystyka przeprowadzonego testu chi kwadrat wyniosła 142,7134, zaś poziom parametru  $p = 0,0$ . W praktyce oznacza to, że zgodnie z prawem Benforda prawdopodobieństwo, że dane zostały zmanipulowane lub świa-

<sup>57</sup> Darmowy program autorstwa Johna Morrowa udostępniony wraz z pracą: George Judge, Laura Schechter, „Detecting Problems in Survey Data Using Benford's Law”, dostęp 19.04.2021, <http://citeseerx.ist.psu.edu/viewdoc/download;jsessionid=6B3F370AA4CE6124CACE440A396F3DFA?doi=10.1.1.512.2309&rep=rep1&type=pdf>.

<sup>58</sup> Przegląd metod i mierników badania rozkładów cyfr znaczących przedstawiono w pracy: Tadeusz Grabiński i in., *Metody i narzędzia weryfikacji rzetelności danych liczbowych* (Kraków: Oficyna Wydawnicza AFM, 2016).

domie zniekształcone, jest praktycznie zerowe. Konrad Wnęk w swoim artykule zaproponował też alternatywną metodę badania zgodności rozkładów cyfr wiodących za pomocą dywergencji Kullbacka-Leiblera (entropii względnej), która może przyjmować wartość z zakresu od 0 do 1 (im wartość niższa, tym zgodność większa). Ustalił on, że wartość graniczną dywergencji KL, powyżej której dane należy uznać za wątpliwe, wynosi 0,02<sup>59</sup>. W badanym przykładzie wartość dywergencji KL wynosi 0,00136434, co jest wartością o ponad rząd wielkości niższą. Potwierdza to bezpośrednio dużą zgodność rozkładu cyfr wiodących danych liczbowych *Tabelli* z teoretycznym rozkładem Benforda, zatem krytyka źródła dokonana powyższą metodą także zdecydowanie sugeruje jego autentyczność. Nie rozstrzyga jednak do końca o jego wiarygodności, zwłaszcza w odniesieniu do pojedynczych wpisów. W przyszłości możliwe jest oczywiście zastosowanie tego rodzaju testu w odniesieniu do mniejszych jednostek terytorialnych w celu uchwycenie ewentualnych lokalnych anomalii.

Fakt, że dane te nie zostały intencjonalnie zmienione przez działania ludzkie nie oznacza, że nie popełniono niezamierzonych błędów i pomyłek w oryginalnych zestawieniach źródłowych lub niezależnych od nich błędów zecerskich w edycji drukowanej. Może się więc zdarzyć, że informacje podane dla określonej miejscowości całkowicie rozmiągają się z rzeczywistością. Jednak przy agregacji pojedynczych wpisów w większe jednostki terytorialne błędy danych *in plus* i *in minus* w dużym stopniu znoszą się wzajemnie. W praktyce oznacza to, że poziom pewności danych wzrasta wraz z poziomem ich zagregowania terytorialnego od najmniej pewnych, odnoszących się do pojedynczych miejscowości, poprzez parafie, powiaty, obwody, województwa, na całym kraju kończąc. Agregacja danych w obrębie większych jednostek terytorialnych ogranicza też do pewnego stopnia skalę możliwych błędów nierzetelności wynikających z zaniedbań organizacyjnych po stronie lokalnych jednostek administracji państwa czy też niskiej kultury pracy pojedynczych urzędników. Ogranicza, lecz nie likwiduje zupełnie. Jedyną bezpośrednią metodą ustalania wiarygodności źródła pozostaje analiza porównawcza jego treści z innymi przekazami o uznanej rzetelności. Elektroniczna postać danych może to kluczowe dla postępowania badawczego zadanie znacznie ułatwić i przyspieszyć.

Niestety digitalizacja *Tabelli* również wiąże się z ryzykiem popełnienia dodatkowych zniekształceń przy wprowadzaniu danych do bazy. Wstępnie proces ten przeprowadzono półautomatycznie za pomocą oprogramowania OCR. Jednak niedostateczna jakość druku materiału źródłowego spowodowała, że duża liczba znaków odczytana została błędnie. Konieczna była korekta wykonana tradycyjnie – przez człowieka, który pomimo zachowania najwyższej staranności mógł

---

<sup>59</sup> Wnęk, „Metoda”, 128–130.



jednak nie dostrzec lub przeoczyć odstępstwa od oryginału. Zadanie to dodatkowo utrudniał wspomniany wyżej fakt, że w dziele nie występują żadne grupowania lub podsumowania danych cząstkowych. Nie ma więc punktów odniesienia, które ułatwiałyby weryfikację poprawności wprowadzanych informacji liczbowych. Z tego względu dane w prezentowanych niżej przykładach mogą się nieznacznie zmienić w toku dalszych prac przy opracowywaniu źródła. Przy okazji przeprowadzania korekty w bazie uwzględniono błędy i pomyłki wykazane w erracie.

Jak już wspomniano, dane w wydawnictwie obejmują następujące kategorie informacyjne:

1. Nazwa miejscowości, czasami z określeniami alternatywnym.
2. Status miejscowości. Wersalikami oznaczono miasta, wyróżniając dodatkowo literami W, O i P odpowiednio miasta wojewódzkie, obwodowe i powiatowe. Przy miastach wojewódzkich podano także odległość w milach pocztowych do Warszawy, zaś przy miastach obwodowych odległość od Warszawy i od miasta wojewódzkiego.
3. Przynależność administracyjna miejscowości do województwa, obwodu, powiatu i parafii.
4. Typ własności. Obok typów podstawowych – własność prywatna, rządowa, miejska, duchowna, szpitalna, fundacji edukacyjnych, rządowa górnicza, dzierżawiona (emfiteuza) lub dobra suprymowane bądź pojezuickie – wskazane są także kolokacje w rozmaitych wariantach własnościowych, np. dobra częściowo prywatne, częściowo szpitalne itp.
5. Liczba domów w miejscowości.
6. Liczba mieszkańców w miejscowości.
7. Odległość miejscowości (w milach pocztowych) od miasta obwodowego.

Podane kategorie informacyjne (poza punktem 7, który ma charakter nie-historyczny) stwarzają możliwości interesujących analiz poprzez grupowanie danych według rozmaitych kluczy lub ich kombinacji, np. określone terytorium, określony typ własności, status miejscowości itd. Przykład takiego grupowania przedstawiono w tabeli 4, która zawiera wybrane dane liczbowe pogrupowane według klucza administracyjnego: województwo → powiat. Oczywiście możliwe jest także zastosowanie podziału na okręgi lub parafie. W tym ostatnim wypadku trzeba jednak pamiętać, że sieć parafialna nie w pełni pokrywała się z siecią administracyjną. Zdarzało się, że terytorium parafii leżało w dwóch powiatach.

Tabela 4. Wybrane dane statystyczne według powiatów i województw Królestwa Polskiego

| Województwo  | Powiat         | Stopień urbanizacji |         |              |        |                         |        |  |        |         |     |            |       |               |
|--------------|----------------|---------------------|---------|--------------|--------|-------------------------|--------|--|--------|---------|-----|------------|-------|---------------|
|              |                | Mieszkańcy          |         |              |        |                         |        | prywatna                                   |        |         |     |            |       | Typ własności |
|              |                | Domy                |         | liczba miast |        | liczba domów w miastach |        | liczba mieszkańc <sup>o</sup> w w miastach |        | domy    |     | mieszkańcy |       | domy          |
| 1            | 2              | 3                   | 4       | 5            | 6      | 7                       | 8      | 9  | 10     | 11      | 12  | 13         |       |               |
| Augustowskie | Biebrzański    | 7 058               | 46 232  | 8            | 1 238  | 11 841                  | 3 326  | 22 291                                     | 3 732  | 23 941  | —   | —          | —     |               |
|              | Dąbrowski      | 7 410               | 46 533  | 4            | 772    | 5 955                   | 2 023  | 12 881                                     | 5 387  | 33 652  | —   | —          | —     |               |
|              | Kalwaryjski    | 9 997               | 84 987  | 8            | 1 758  | 15 859                  | 2 546  | 22 107                                     | 7 351  | 62 187  | 100 | 693        | 693   |               |
|              | Łomżyński      | 9 612               | 64 123  | 5            | 1 002  | 8 444                   | 5 150  | 33 031                                     | 4 219  | 29 313  | 243 | 1 779      | 1 779 |               |
|              | Mariampolski   | 10 626              | 103 318 | 9            | 1 031  | 12 259                  | 4 070  | 39 759                                     | 6 547  | 63 504  | 9   | 55         | 55    |               |
|              | Sejneński      | 8 795               | 71 870  | 8            | 1 694  | 13 531                  | 3 036  | 24 887                                     | 5 759  | 46 983  | —   | —          | —     |               |
| Kaliskie     | Tykociński     | 7 097               | 44 230  | 2            | 685    | 4 186                   | 6 991  | 43 509                                     | 106    | 721     | —   | —          | —     |               |
|              | Razem          | 60 595              | 461 293 | 44           | 8 180  | 72 075                  | 27 142 | 198 465                                    | 33 101 | 260 301 | 352 | 2 527      | 2 527 |               |
|              | Częstochowski  | 7 226               | 50 205  | 4            | 1 430  | 9 261                   | 2 381  | 18 027                                     | 4 796  | 31 846  | 49  | 332        | 332   |               |
|              | Kaliski        | 6 698               | 64 546  | 7            | 1 235  | 17 168                  | 5 399  | 47 798                                     | 1 299  | 16 748  | —   | —          | —     |               |
|              | Koniński       | 7 074               | 66 785  | 9            | 1 242  | 12 721                  | 5 378  | 50 094                                     | 1 631  | 16 087  | 65  | 604        | 604   |               |
|              | Ostrzeszowski  | 3 144               | 24 972  | 2            | 341    | 2 676                   | 1 915  | 15 619                                     | 1 130  | 8 572   | 99  | 781        | 781   |               |
| Wieluński    | Piotrkowski    | 7 928               | 65 049  | 7            | 1 047  | 10 021                  | 3 849  | 31 008                                     | 4 079  | 34 041  | —   | —          | —     |               |
|              | Pyzdrowski     | 3 899               | 36 500  | 7            | 938    | 9 383                   | 3 017  | 27 668                                     | 882    | 8 832   | —   | —          | —     |               |
|              | Radomszczański | 8 860               | 64 836  | 6            | 876    | 6 710                   | 6 122  | 46 128                                     | 2 738  | 18 708  | —   | —          | —     |               |
|              | Sieradzki      | 4 850               | 40 889  | 5            | 679    | 6 688                   | 3 510  | 29 031                                     | 1 272  | 11 339  | 68  | 519        | 519   |               |
|              | Szadkowski     | 6 491               | 52 252  | 5            | 960    | 9 112                   | 4 665  | 37 302                                     | 1 826  | 14 950  | —   | —          | —     |               |
|              | Wartki         | 5 707               | 51 871  | 5            | 784    | 9 106                   | 4 226  | 38 655                                     | 1 463  | 13 079  | 18  | 137        | 137   |               |
| Wieluński    | Wieluński      | 6 432               | 50 203  | 4            | 989    | 7 779                   | 3 778  | 31 467                                     | 2 312  | 15 708  | 342 | 3 028      | 3 028 |               |
|              | Razem          | 68 309              | 568 108 | 61           | 10 521 | 100 625                 | 44 240 | 372 797                                    | 23 428 | 189 910 | 641 | 5 401      | 5 401 |               |

| 1 | 2             | 3      | 4       | 5  | 6      | 7      | 8      | 9       | 10     | 11      | 12     | 13     |
|---|---------------|--------|---------|----|--------|--------|--------|---------|--------|---------|--------|--------|
|   | Jędrzejowski  | 4 735  | 36 400  | 3  | 491    | 4 060  | 3 675  | 28 182  | 426    | 2 847   | 634    | 5 371  |
|   | Kielecki      | 6 353  | 44 106  | 6  | 1 261  | 10 903 | 1 744  | 13 364  | 2 346  | 16 989  | 2 263  | 13 753 |
|   | Krakowski     | 3 461  | 24 879  | 2  | 305    | 1 931  | 1 801  | 13 708  | 528    | 3 439   | 1 132  | 7 732  |
|   | Lelowski      | 6 925  | 45 085  | 8  | 1 547  | 9 737  | 3 393  | 23 960  | 3 460  | 20 748  | 72     | 377    |
|   | Miechowski    | 4 895  | 34 228  | 3  | 390    | 3 321  | 2 825  | 20 327  | 1 007  | 7 152   | 1 063  | 6 749  |
|   | Olkuski       | 7 221  | 48 692  | 6  | 1 105  | 7 664  | 2 903  | 20 081  | 3 083  | 20 329  | 3 149  | 21 110 |
|   | Pilicki       | 5 696  | 39 737  | 6  | 1 067  | 9 268  | 3 648  | 26 359  | 2 010  | 13 100  | 38     | 278    |
|   | Stopnicki     | 6 163  | 44 657  | 6  | 916    | 7 548  | 3 542  | 25 946  | 1 876  | 13 311  | 745    | 5 400  |
|   | Skalmierski   | 6 209  | 42 911  | 4  | 400    | 3 754  | 4 878  | 33 914  | 739    | 4 908   | 592    | 4 089  |
|   | Szydłowski    | 5 697  | 42 549  | 6  | 1 129  | 9 605  | 4 273  | 32 950  | 889    | 5 946   | 535    | 3 653  |
|   | Razem         | 57 355 | 403 244 | 50 | 8 611  | 67 791 | 32 682 | 238 791 | 16 364 | 108 769 | 10 223 | 68 512 |
|   | Chełmski      | 6 579  | 40 428  | 7  | 1 133  | 7 601  | 4 935  | 30 567  | 1 210  | 7 258   | 434    | 2 603  |
|   | Hrubieszowski | 7 330  | 44 290  | 5  | 1 789  | 9 638  | 6 636  | 40 955  | 679    | 3 241   | 15     | 94     |
|   | Kaźmierski    | 5 946  | 42 126  | 7  | 896    | 7 763  | 4 811  | 34 965  | 769    | 4 647   | 366    | 2 514  |
|   | Krasnostawski | 5 602  | 36 520  | 6  | 1 034  | 7 222  | 4 775  | 30 126  | 744    | 5 927   | 83     | 467    |
|   | Kraśnicki     | 5 583  | 35 714  | 5  | 1 049  | 7 705  | 4 427  | 29 082  | 736    | 4 217   | 420    | 2 415  |
|   | Lubartowski   | 4 983  | 35 814  | 6  | 1 024  | 7 572  | 4 773  | 34 489  | 72     | 402     | 138    | 923    |
|   | Lubelski      | 6 585  | 54 479  | 9  | 1 907  | 21 906 | 4 510  | 31 539  | 1 610  | 19 586  | 465    | 3 354  |
|   | Tarnogrodzki  | 9 250  | 58 717  | 5  | 1 701  | 10 517 | 9 037  | 57 699  | 213    | 1 018   | —      | —      |
|   | Tomaszowski   | 8 649  | 54 729  | 6  | 1 329  | 8 328  | 8 649  | 54 729  | —      | —       | —      | —      |
|   | Zamojski      | 7 475  | 49 504  | 4  | 1 106  | 9 960  | 7 018  | 44 239  | 358    | 4 709   | 99     | 556    |
|   | Razem         | 67 982 | 452 321 | 60 | 12 968 | 98 212 | 59 571 | 388 390 | 6 391  | 51 005  | 2 020  | 12 926 |



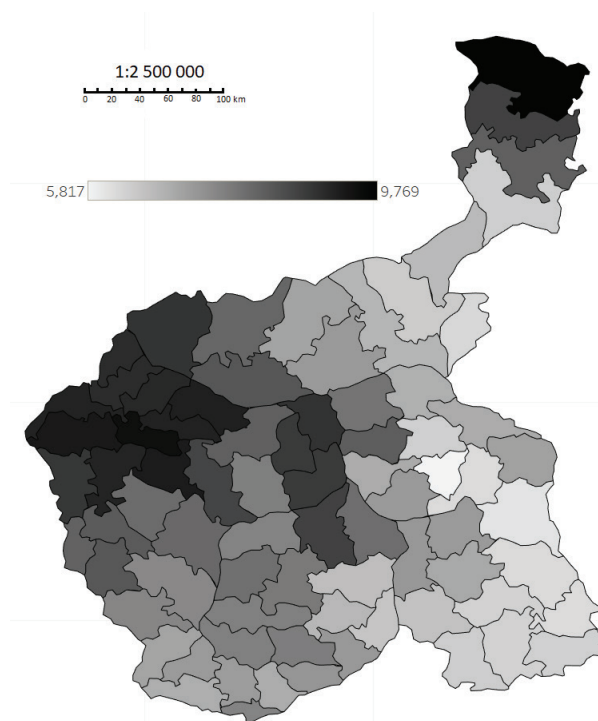
| 1 | 2                 | 3       | 4         | 5   | 6      | 7       | 8       | 9         | 10      | 11        | 12     | 13      |
|---|-------------------|---------|-----------|-----|--------|---------|---------|-----------|---------|-----------|--------|---------|
|   | Bialski           | 5 906   | 40 203    | 4   | 757    | 5 416   | 4 322   | 30 759    | 1 362   | 8 029     | 222    | 1 415   |
|   | Garwoliński       | 3 793   | 25 267    | 5   | 577    | 3 820   | 2 386   | 16 590    | 1 397   | 8 600     | 10     | 77      |
|   | Łosiecki          | 6 492   | 43 394    | 6   | 987    | 7 682   | 4 650   | 32 361    | 1 727   | 10 303    | 115    | 730     |
|   | Łukowski          | 3 294   | 20 792    | 1   | 259    | 3 206   | 2 367   | 13 768    | 850     | 6 619     | 77     | 405     |
|   | Radzyński         | 7 176   | 44 095    | 6   | 1 407  | 10 845  | 6 581   | 40 581    | 595     | 3 514     | —      | —       |
|   | Siedlecki         | 5 471   | 37 813    | 4   | 629    | 6 768   | 4 466   | 28 397    | 964     | 9 110     | 41     | 306     |
|   | Węgrowski         | 5 633   | 38 624    | 5   | 789    | 4 879   | 5 140   | 35 387    | 380     | 2 567     | 113    | 670     |
|   | Włodawski         | 8 253   | 50 867    | 6   | 1 752  | 11 245  | 5 338   | 32 295    | 2 866   | 18 307    | 49     | 265     |
|   | Żelechowski       | 4 920   | 34 277    | 4   | 700    | 4 871   | 3 628   | 26 249    | 1 292   | 8 028     | —      | —       |
|   | Razem             | 50 938  | 335 332   | 41  | 7 857  | 58 732  | 38 878  | 256 387   | 11 433  | 75 077    | 627    | 3 868   |
|   | Konecki           | 5 300   | 41 731    | 6   | 936    | 9 478   | 4 019   | 31 885    | 1 098   | 8 536     | 183    | 1 310   |
|   | Kozienicki        | 5 916   | 46 472    | 10  | 1 313  | 10 649  | 3 044   | 24 242    | 2 242   | 17 870    | 630    | 4 360   |
|   | Opatowski         | 6 027   | 41 165    | 7   | 1 090  | 7 257   | 3 013   | 20 352    | 1 822   | 12 570    | 1 192  | 8 243   |
|   | Opoczynski        | 4 736   | 36 944    | 6   | 801    | 7 525   | 3 488   | 26 562    | 875     | 7 621     | 373    | 2 761   |
|   | Radomski          | 5 965   | 49 995    | 8   | 893    | 8 727   | 4 592   | 39 913    | 940     | 6 628     | 892    | 7 768   |
|   | Sandomierski      | 5 710   | 35 974    | 7   | 1 365  | 9 685   | 3 447   | 22 455    | 1 300   | 8 271     | 963    | 5 248   |
|   | Solecki           | 5 565   | 37 015    | 9   | 1 554  | 9 949   | 3 735   | 24 758    | 1 437   | 9 781     | 393    | 2 476   |
|   | Staszowski        | 5 368   | 37 079    | 7   | 1 244  | 9 749   | 3 637   | 26 368    | 1 161   | 7 123     | 570    | 3 588   |
|   | Szydłowiecki      | 6 035   | 43 314    | 3   | 569    | 4 339   | 3 132   | 24 404    | 2 737   | 17 746    | 187    | 1 278   |
|   | Razem             | 50 622  | 369 689   | 63  | 9 765  | 77 358  | 32 107  | 24 939    | 13 612  | 96 146    | 5 383  | 37 032  |
|   | Królestwo Polskie | 485 365 | 3 773 239 | 444 | 77 464 | 779 923 | 322 009 | 2 423 543 | 144 970 | 1 224 517 | 20 758 | 142 188 |

\* Kategoria obejmuje własność: duchowną, miejską, szpitalną, fundacji edukacyjnych, rządową górnictwa, dzierzawioną (emfiteuzą) oraz dobra suprymowane, pojezuickie i stanowiące współwłasność.

Źródło: *Tabella*; obliczenia własne.

Elektroniczna baza danych, obok możliwości manipulowania ich strukturą, pozwala także na zautomatyzowane obliczanie standardowych miar statystycznych (np. różnego rodzaju średnie, mediany, dominanty itd.) i agregowanie informacji nieokreślonych w źródle *explicite* (np. gęstość zaludnienia czy stosunek procentowy jednej wartości do drugiej). W sytuacji, gdy dostępne dane są jednoznacznie oznaczone geoprzestrzennie, powstaje możliwość tworzenia kartogramów lub kartodiagramów odzwierciedlających wizualnie ten niezmiernie istotny w badaniach statystyczno-demograficznych parametr. Przykład wykorzystania w ten sposób zagregowanych danych z *Tabelli* przedstawiono na kartogramie 1. Gęstość zasiedlenia domostw w dobrach prywatnych kształtowała się średnio w Królestwie na poziomie 7,8 osoby na dom (od 5,8 osób w powiecie łukowskim do 9,8 osób w powiecie mariampolskim).

Kartogram 1. Liczba mieszkańców przypadająca na jeden dom mieszkalny w dobrach prywatnych w Królestwie Polskim w rozbiu na powiaty



Źródło: *Tabella*; obliczenia własne. Mapę cyfrową Królestwa Polskiego w roku 1816 sporządzono na podstawie: Adam Borkiewicz, „Podziały administracyjne Królestwa Polskiego w okresie 1815–1918 r.: Mapy”, *Dokumentacja Geograficzna* 4a (1956).



Omówione źródło historyczne funkcjonuje już w obiegu naukowym od kilkudziesięciu lat. Stanowi rezultat wieloletnich zabiegów i prac administracji centralnej najpierw Księstwa Warszawskiego, a następnie Królestwa Polskiego. Jest to dzieło kompletne, obejmujące swym merytorycznym zasięgiem cały kraj. Twórcy, za pomocą podległego im aparatu administracyjnego, starali się zlokalizować wszystkie, nawet najmniejsze miejsca stałego zamieszkania ludności, o ile dało się im przypisać ustaloną administracyjnie lub zwyczajowo odrębną nazwę własną. Wymienione są więc miasta, wsie, osiedla, przysiółki, kolonie i inne – nawet pojedyncze – siedziby ludzkie z podaniem ich przynależności administracyjnej do województwa, obwodu i powiatu oraz dodatkowo do parafii. Dla każdej z miejscowości ustalono liczbę domów i mieszkańców, typ własności oraz odległość od miasta obwodowego. Całość uporządkowano alfabetycznie, nadano jednolity format tabelaryczny i wydano drukiem w 1827 roku. Wydawałoby się, że pierwsze tego typu dzieło w dziejach polskiej statystyki, po wypełnieniu swej standardowej funkcji – skorowidza miejscowości dla administracji i sądownictwa – stanie się cennym źródłem historycznym. Na przeszkodzie stanął jednak, jak się wydaje, wyłącznie alfabetyczny układ uporządkowania informacji i brak w związku z tym jakichkolwiek podsumowań, zarówno częściowych, jak i całościowych. Zmiana tej struktury wymagałaby praktycznie przeredagowania wykazu od nowa, co dla przeciętnego badacza było mało realne, dlatego wydawnictwo często było wymieniane jako znaczące osiągnięcie polskiej statystyki, ale znacznie rzadziej przywoływano zawarte w nim dane. W zasadzie czynili to tylko pojedynczy badacze w odniesieniu do konkretnych miejscowości będących przedmiotem ich zainteresowania. Brak możliwości dokładniejszego datowania danych z poszczególnych pozycji spisu sprawiał, że trudno było też precyzyjnie ocenić stopień wiarygodności całości wydawnictwa.

Znaczną część powyższych niedogodności i ograniczeń usunęło zdigitalizowanie *Tabelli* i wprowadzenie dostępnych informacji do elektronicznej bazy danych. Cyfrowa forma danych umożliwia przeprowadzenie krytyki źródła z zastosowaniem narzędzi komputerowych. Badanie rozkładu Benforda i testy z tym związane wskazały autentyczność danych liczbowych, czyli brak intencjonalnej ingerencji człowieka w ich treść. Z kolei odpowiednie pogrupowanie terytorialne informacji umożliwiło analizę porównawczą z innymi przekazami źródłowymi. Analiza ta pozwoliła potwierdzić datowanie poszczególnych partii dzieła, co w konsekwencji podniosło znacznie jego stopień wiarygodności. Możliwość przekształcania struktury informacyjnej źródła poprzez grupowanie, sortowanie, ekstrakowanie, agregowanie itp. danych oraz wykonywania na nich dowolnych operacji arytmetycznych bądź logicznych sprawia, że badacze mają do czynienia z zupełnie nową, bardzo obiecującą przestrzenią informacyjną. Mogą stawiać i uzyskiwać wartościowe odpowiedzi na bardziej zaawansowane

pytania, często wielowątkowe. Pojawia się także interesująca perspektywa analizy geoprzestrzennej badanych zjawisk. Wydaje się więc, że dzięki digitalizacji stare źródło ma szansę uzyskać nowe życie.

## Bibliografia

### Źródła drukowane

Dekret Królewski z 9 maja 1808 r. Dziennik Praw Księstwa Warszawskiego 1810, nr 3, 48–63.

Dekret Królewski z 7 lutego 1809 r. Dziennik Praw Księstwa Warszawskiego 1811, nr 8, 165–186.

Dekret Królewski z 18 stycznia 1810 r. Dziennik Praw Księstwa Warszawskiego 1811, nr 13, 109–121.

*Kodeks Cywilny Królestwa Polskiego (Prawo z R. 1825)*. Warszawa: W Drukarni Józefa Bergera, 1872.

*Kodex Napoleona z przypisami. Xsiąg Trzy*. Warszawa: W Drukarni XX. Piarów, 1810.

Postanowienie Namiestnika Królewskiego w Radzie Stanu z 27 stycznia 1818 r. Dziennik Praw Królestwa Polskiego, nr 16, t. 4, 218–252.

*Tabella Miast, Wsi, Osad Królestwa Polskiego z wyrażeniem ich położenia i ludności alfabetycznie ułożona w Biórze Kommissyi Rządowej Spraw Wewnętrznych i Politycy*. T. 1: A–L, t. 2: M–Z. Warszawa: W Drukarni Łątkiewicza, 1827.

*Tablice zamiany miar i wag rossyjskich na polskie i nawzajem, w komitecie miar i wag ułożone, a z mocy artykułu 7-go postanowienia Rady Administracyjnej Królestwa, z dnia 2-go (14) 1848 roku przez Komisją rządową Spraw wewnętrznych i duchowych, dla powszechnego użytku wydane*. Warszawa: s.n., 1849.

### Źródła internetowe

100 lat GUS. Główny Urząd Statystyczny. Dostęp 19.04.2021. <https://100latgus.stat.gov.pl/historia-gus/spisy-ludnosci>.

Historia spisów. Główny Urząd Statystyczny. Dostęp 19.04.2021. <https://stat.gov.pl/spisy-powszechne/narodowe-spisy-powszechne/historia-spisow>.

Judge, George, Laura Schechter. „Detecting Problems in Survey Data Using Benford’s Law”. Dostęp 19.04.2021. <http://citeseerx.ist.psu.edu/viewdoc/download;jsessionid=6B3F370AA4CE6124CACE440A396F3DFA?doi=10.1.1.512.2309&rep=rep1&type=pdf>.

Komisja Standaryzacji Nazw Geograficznych poza Granicami Rzeczypospolitej Polskiej. Dostęp 19.04.2021. [http://ksng.gugik.gov.pl/urzedowe\\_nazwy\\_miejscowosci.php](http://ksng.gugik.gov.pl/urzedowe_nazwy_miejscowosci.php).

**Opracowania**

- Berger, Jan. „Spisy ludności na ziemiach polskich do 1918 r.” *Wiadomości Statystyczne* 47 (2002), 1: 12–19.
- Berger, Jan. „Statystyka w Królestwie Polskim 1815–1867. Działalność statystyczna. Zbieranie i gromadzenie danych statystycznych w okresie 1795–1918”. W: *Historia Polski w liczbach*. T. 4: *Statystyka Polski. Dawniej i dzisiaj*, 85–108. Warszawa: Zakład Wydawnictw Statystycznych, 2017.
- Borkiewicz, Adam. „Podziały administracyjne Królestwa Polskiego w okresie 1815–1918 r.: Mapy”. *Dokumentacja Geograficzna* 4a (1956).
- Domański, Czesław, Alina Jędrzejczak. *Rozwój statystyki łódzkiej*. Łódź: Wydawnictwo Uniwersytetu Łódzkiego, 2015.
- Gieysztorowa, Irena. „Trudne początki statystyki demograficznej Królestwa Polskiego”. *Przeszość Demograficzna Polski* 14 (1983): 29–40.
- Grabiński, Tadeusz, Marzena Farbaniec, Marta Woźniak-Zapór, Wacław Zajęc. *Metody i narzędzia weryfikacji rzetelności danych liczbowych*. Kraków: Oficyna Wydawnicza AFM, 2016.
- Grossman, Henryk. *Struktura społeczna i gospodarcza Księstwa Warszawskiego na podstawie spisów ludności 1808 i 1810 r.* Warszawa: Nakładem Głównego Urzędu Statystycznego, 1925.
- Janczak, Juliusz K. „Ludność parafii Królestwa Polskiego w 1835 roku”. *Przeszość Demograficzna Polski* 20 (1997): 189–243.
- Janczak, Julian K. „Statystyka Królestwa Polskiego 1815–1830”. *Przeszość Demograficzna Polski* 14 (1983): 3–28.
- Janczak, Julian K. „Statystyka ludności Królestwa Polskiego (1830–1844)”. *Przeszość Demograficzna Polski* 16 (1985): 25–49.
- Jelonek, Adam. „Ludność miast i osiedli typu miejskiego na ziemiach Polski od 1810 do 1960 r.” *Dokumentacja Geograficzna* 3/4 (1967).
- Kula, Witold. *Demografia Królestwa Polskiego w latach 1836–1846*. Poznań: Wydawnictwo Historyczne, 2002.
- Kula, Witold. „Dyskusja nad referatem A. Rożańskiego”. *Przegląd Statystyczny* 2 (1939), 1: 73–75.
- Łagodziński, Wiesław. *Polskie spisy powszechne ludności ze szczególnym uwzględnieniem spisów z lat 1921, 1931 i 1946*. Wykład wygłoszony na seminarium w dniu 10 kwietnia 2018 roku w Lublinie. Dostęp 19.04.2021. [https://lublin.stat.gov.pl/files/gfx/lublin/pl/defaultstronaopisowa/1300/3/1/spisy\\_powszechne\\_10.04.2018.pdf](https://lublin.stat.gov.pl/files/gfx/lublin/pl/defaultstronaopisowa/1300/3/1/spisy_powszechne_10.04.2018.pdf).
- Łukasiewicz, Juliusz. „Rodowód historyczny statystyki polskiej”. W: *Jubileusz 90-lecia Głównego Urzędu Statystycznego 1918–2008*, red. Wiesław Łagodziński, 50–62. Warszawa: Główny Urząd Statystyczny, 2008.
- Łukasiewicz, Juliusz. „Zaludnienie ziem polskich w XIX i na początku XX wieku”. *Przeszość Demograficzna Polski* 26 (2005): 145–56.
- Osiecka, Małgorzata. „System kancelaryjny i archiwalny komisji rządowych w Królestwie Polskim w latach 1815–1867”. Rozprawa doktorska, Warszawa: Uniwersytet

- Warszawski, 2014. Dostęp 19.04.2021. <https://depotuw.ceon.pl/bitstream/handle/item/1143/Praca%20doktorska%20M.Osiecka.pdf?sequence=1>.
- Pociecha, Józef. „Polska statystyka publiczna – od Sejmu Czteroletniego do współczesności”. *Folia Oeconomica Cracoviensia* 57 (2017): 5–22.
- Rodecki, Franciszek. *Obraz jeograficzno-statystyczny Królestwa Polskiego*. Warszawa: Drukarnia Antoniego Gałęzowskiego, 1830.
- Różański, Adolf. „Działalność statystyczna w okresie Królestwa Kongresowego”. *Przeгляд Statystyczny* 2 (1939), 1: 58–73.
- Rzepakowski, Arkadiusz. „Spisy ludności na ziemiach polskich w latach 1789–1939”. *Przeгляд Nauk Historycznych* 2 (2005), 8: 101–25.
- Sułowski, Zygmunt. „Ocena XIX-wiecznych statystyk demograficznych Lubelszczyzny”. *Przeszłość Demograficzna Polski* 17 (1987): 89–125.
- Szulc, Stefan. *Wartość materiałów statystycznych, dotyczących stanu ludności b. Królestwa Polskiego*. Warszawa: Główny Urząd Statystyczny, 1920.
- Trzebiński, Wojciech. „Zagadnienie wartości *Tabelli miast, wsi i osad Królestwa Polskiego* z roku 1827 jako źródła do historii miast”. W: *Sprawozdania z Posiedzeń Wydziału 2 Nauk Historycznych, Społecznych i Filozoficznych: rok 43 – 1950*, 61. Warszawa: Towarzystwo Naukowe Warszawskie, 1952.
- Wnęk, Konrad. „Metoda badania wiarygodności masowych źródeł historycznych, baz danych i opracowań badawczych”. *Przeszłość Demograficzna Polski* 38 (2016): 119–134.

***Tabella Miast, Wsi, Osad Królestwa Polskiego z wyrażeniem ich położenia i ludności alfabetycznie ułożona w Biórze Kommissyi Rządowej Spraw Wewnętrznych i Policyi z 1827 r. Znane źródło w nowej postaci***

**Streszczenie**

W wyniku wieloletnich wysiłków służb zajmujących się zbieraniem i opracowywaniem danych statystycznych, w Królestwie Polskim powstało w 1827 roku dzieło, które powinno być teoretycznie ważnym punktem odniesienia w badaniach statystyczno-demograficznych tej epoki. Zostało ono opublikowane w dwutomowej edycji pt. *Tabella miast, wsi, osad, Królestwa Polskiego, z wyrażeniem ich położenia i ludności, alfabetycznie ułożona w Biórze Kommissyi Rządowej Spraw Wewnętrznych i Policyi*. Jednak ograniczenia strukturalne wydawnictwa – wyłącznie alfabetyczny układ prezentowania treści – sprawiły, że praca często wymieniana była jako znaczący przykład osiągnięć polskiej statystyki w latach 20. XIX wieku, ale wykorzystywana była szerzej tylko przez historyków zajmujących się historią miast. Dopiero wykonana z zastosowaniem nowoczesnych narzędzi OCR digitalizacja sprawiła, że zaistniały możliwości odczytania dzieła niejako na nowo. Dzięki elektronicznej zmianie struktury danych – grupowanie według

klucza terytorialnego – udało się uściślić ich prawdopodobne datowanie. Z kolei wyekstrahowanie pierwszych cyfr (cyfr wiodących) z liczb występujących w źródle pozwoliło przeprowadzić krytykę źródłową za pomocą prawa Benforda, która potwierdziła autentyczność danych liczbowych (brak intencjonalnej ingerencji człowieka). Elektroniczna postać danych, obok manipulowania ich strukturą logiczną, ułatwia także zastosowanie różnorodnych miar statystycznych oraz agregowanie nowych, niewystępujących w źródle bezpośrednio informacji, a także wizualizację informacji geoprzestrzennej. Przedstawione w artykule wybrane przykłady tego rodzaju operacji na danych wskazują na duży, wykorzystywany dotychczas w bardzo ograniczonym zakresie, potencjał badawczy tego wydawnictwa.

***A Table of Towns, Villages and Settlements in the Kingdom of Poland,  
with Their Positions and Population, Arranged Alphabetically at the Office  
of the Government Commission for the Internal Affairs and Police of 1827.  
A Well-Known Source in a New Form***

### Summary

The long-term efforts of the services that collect and work on statistical data resulted in the publishing of the work in 1827 which theoretically should be an important point of reference in statistical and demographic studies of the time. It was published in a two-volume publication entitled *A Table of Towns, Villages and Settlements in the Kingdom of Poland, with Their Position and Population, Arranged Alphabetically at the Office of the Government Commission for the Internal Affairs and Police*. However, due to its structural limitations – the presentation of the contents only in alphabetical order – the work has been mentioned among the achievements of the Polish statistics of the 1820s, but it has been used more extensively only by historians dealing with urban history. It was not until the digitisation performed with OCR tools that the work could be read anew. An electronic change in the data structure – grouping according to a territorial key – made it possible to improve the precision of their probable dating. Extracting the first digits (leading digits) from the source allowed for its critical analysis with Benford's law. It confirmed the authenticity of the digital data (no intentional human interference). Apart from manipulating their logical structure, the electronic form of data facilitates the application of diverse statistical measures, aggregating new information, not present directly in the source, and also visualisation of geospatial information. The selected examples of this type of operation presented in the paper indicate the large research potential of the publication which was used to a limited extent until recently.