



OPEN ACCESS

*Przeszłość Demograficzna Polski – Poland's Demographic Past* 45 (2023): 175–94

ISSN (print): 0079-7189

ISSN (online): 2719-4345

DOI: 10.18276/pdp.2023.45-07

Jakub Dobrzyński

ORCID: <https://orcid.org/0000-0003-1257-3837>

Uniwersytet w Białymstoku, Wydział Historii

email: jakdobrz@gmail.com

Małżeństwa w parafii Łapy w latach 1919–1939

Marriages in Łapy Parish, 1919–1939

Abstract

The article examines marriage in the Podlasie Catholic parish of Łapy from 1919–1939. It considers the occupations of the grooms, the age at which the couples married and the seasonality (monthly and weekly) of marriages. The source for the article was the Łapy parish registers kept at the Registry Office in Łapy. The registers of neighboring parishes were also used for analysis and then the results were compared with the immediate neighborhood. The article shows that when founding a new family, one of the main factors, together with the time of year and week, was the man's occupation.

Keywords

weddings, parish registers, seasonality, Łapy, Podlasie, railway.

Abstrakt

W artykule przedstawiono zagadnienia dotyczące małżeństw w podlaskiej, katolickiej parafii Łapy w latach 1919–1939. Podjęto problematykę struktury zawodowej nupturientów, wieku wstępowania w związek małżeński oraz sezonowości (miesięcznej i tygodniowej) małżeństw. Podstawą źródłową artykułu były księgi metrykalne parafii Łapy przechowywane w Urzędzie Stanu Cywilnego w Łapach. Do analiz wykorzystano także księgi metrykalne parafii sąsiednich. Wyniki zostały porównane z najbliższą dla Łap okolicą. W artykule wykazano, że jednym z głównych czynników momentu założenia nowej rodziny, obok pory roku i tygodnia, był wykonywany przez mężczyznę zawód.

Słowa kluczowe

śluby, księgi metrykalne, sezonowość małżeństw, Łapy, Podlasie, kolej

Wprowadzenie

Tematem artykułu jest analiza ślubów zawieranych w Łapach w latach 1919–1939. Opracowaniu poddane zostały podstawowe wskaźniki demograficzne, takie jak: stan cywilny małżonków, wiek zawierania małżeństw pierwszych i ponownych oraz sezonowość miesięczna i tygodniowa. Celem jest znalezienie odpowiedzi na pytanie, jakie postawy matrymonialne charakteryzowały mieszkańców kolejowej osady (a następnie miasteczka) na tle rolniczej społeczności, złożonej w znakomitej większości z przedstawicieli stanu drobnoszlacheckiego. Istotne jest też rozwiązanie kwestii, czy wykonywany zawód nupturienta odgrywał znaczącą rolę w procesie i czasie zakładania rodziny. Podczas pracy nad tym zagadnieniem wykorzystano metodę agregatywną, a osiągnięte w procesie analizy wyniki zostały porównane z innymi społecznościami. Tekst został podzielony na kilka zasadniczych części. W pierwszej z nich w syntetycznym ujęciu zaprezentowano zarys dziejów interesującej nas społeczności i opis parafii wykorzystanych do porównań. Drugą część stanowią ustalenia analityczne. Artykuł zamyka podsumowanie ustaleń.

W niniejszej rozprawie wykorzystano akta stanu cywilnego katolickiej parafii w Łapach, przechowywane w Urzędzie Stanu Cywilnego w Łapach¹. Do badań wykorzystano cztery księgi z lat 1919–1939. Spisane zostały one w całości w języku polskim, a ich stan zachowania ocenić należy na bardzo dobry. Pomocniczo, do określenia zawodów kawalerów i wdowców z parafii łapskiej, wykorzystano również dwa tomy księgi ewidencyjnej ludności Łap z lat 1885–1931² oraz księgi urodzeń³ i zgonów⁴ parafii katolickiej w Łapach. Na podstawie zgromadzonych danych można stwierdzić, że w analizowanym okresie w łapskim kościele zawartych zostało 755 małżeństw. Średnio w roku zawierano 35,95 małżeństwa. Najmniej ślubów łapscy parafianie zawarli w 1920 roku (tylko 20 ślubów), najwięcej zaś w 1924 i 1931 roku, kiedy to doszło do 47 ceremonii zaślubin.

Jak już wspomniano, osiągnięte w procesie analizy wyniki z parafii łapskiej porównane zostały z innymi katolickimi społecznościami, zamieszkującymi tereny położone w najbliższej okolicy. W tym celu do komputerowej bazy danych

¹ Urząd Stanu Cywilnego w Łapach (dalej: USC Łapy), Akta małżeństw parafii Łapy za lata 1908–1921, bez sygn.; USC Łapy, Akta małżeństw parafii Łapy za lata 1921–1930, bez sygn.; USC Łapy, Akta małżeństw parafii Łapy za lata 1930–1938, bez sygn.; USC Łapy, Akta małżeństw parafii Łapy za lata 1938–1940, bez sygn.

² Archiwum Państwowe w Białymstoku (dalej: APB), Zarząd Miejski w Łapach, Księga ewidencyjna ludności, t. 2, sygn. 4/144/0/-/1/1/2011; APB, Zarząd Miejskie w Łapach, Księga ewidencyjna ludności, t. 3, sygn. 4/144/0/-/1/2/2011.

³ USC Łapy, Akta urodzeń parafii Łapy za lata 1911–1914, bez sygn.; USC Łapy, Akta urodzeń parafii Łapy za lata 1914–1923, bez sygn.

⁴ USC Łapy, Akta zgonów parafii Łapy za lata 1908–1917, bez sygn.; USC Łapy, Akta zgonów parafii Łapy za lata 1917–1923, bez sygn., USC Łapy, Akta zgonów parafii Łapy za lata 1924–1929, bez sygn.; USC Łapy, Akta zgonów parafii Łapy za lata 1929–1940, bez sygn.

wprowadzono akta stanu cywilnego z czterech innych parafii. Były to: parafia w Płonce Kościelnej, Pietkowie, Surazu i Wysokiem Mazowieckiem. Wybór ośrodków do porównania nie był przypadkowy, lecz podyktowany wielkością oraz charakterem społeczności zamieszkującej daną parafię. Na potrzeby artykułu przeanalizowano 673 małżeństwa z lat 1919–1939 z parafii w Płonce Kościelnej. Księgi małżeństw stanu cywilnego przechowywane są w Urzędzie Stanu Cywilnego w Łapach⁵. Ponadto spożytkowano akta 297 małżeństw, które zawarte zostały w pietkowskim kościele w latach 1919–1939. Akta stanu cywilnego przechowywane są w Archiwum Państwowym w Białymstoku⁶ oraz Urzędzie Stanu Cywilnego w Poświętnem⁷. Do bazy danych wprowadzono również 517 małżeństw z lat 1919–1939 parafii w Surazu. Akta stanu cywilnego, pisane wedle carskiego wzorca, przechowywane są w Urzędzie Stanu Cywilnego w Surazu⁸. Z parafii w Wysokiem Mazowieckiem zaś do analiz parafii wykorzystano 844 małżeństwa zawarte w latach 1919–1937. Akta stanu cywilnego przechowywane są w Archiwum Państwowym w Białymstoku, Oddział w Łomży⁹.

Zarys dziejów

W latach 1918–1939 parafia w Łapach znajdowała się w powiecie wysokomazowieckim województwa białostockiego (mapa 1). Łapy swój rozwój zawdzięczają rozpoczętej w 1851 roku, a ostatecznie ukończonej w 1862 roku, budowie kolei warszawsko-petersburskiej. Dzięki ulokowaniu we wsiach Łapy-Barwika i Łapy-Leśnika stacji granicznej pomiędzy Królestwem Polskim a Cesarstwem Rosyjskim, nastąpił dynamiczny rozwój przygranicznych wsi, zamieszkałych od XVI stulecia przez drobną szlachtę (wykres 1). Wraz z ukończeniem linii kolejowej w Łapach ulokowano warsztaty naprawy parowozów, a później i wagonów. Był to silny impuls służący rozwojowi miejscowości. Zarówno stacja, jak i warsztaty naprawcze wymagały dużej

⁵ USC Łapy, Akta małżeństw parafii w Płonce za lata 1908–1924, bez sygn.; USC Łapy, Akta małżeństw parafii w Płonce za lata 1924–1929, bez sygn., USC Łapy, Akta małżeństw parafii w Płonce za lata 1930–1935, bez sygn.; USC Łapy, Akta małżeństw parafii w Płonce za lata 1936–1939, bez sygn.

⁶ APB, Akta stanu cywilnego Parafii Rzymskokatolickiej w Pietkowie, Akta małżeństw za lata 1890–1926, sygn. 4/526/0/-/5.

⁷ Urząd Stanu Cywilnego w Poświętnem (dalej: USC Poświętne), Akta małżeństw parafii w Pietkowie za lata 1927–1938, bez sygn.; USC Poświętne, Akta małżeństw parafii w Pietkowie za lata 1939–1942, bez sygn.

⁸ Urząd Stanu Cywilnego w Surazu (dalej: USC Suraz), Akta małżeństw parafii w Surazu za lata 1919–1939, bez sygn.

⁹ Archiwum Państwowe w Białymstoku, Oddział w Łomży (dalej: APBŁ), Akta stanu cywilnego Parafii Rzymskokatolickiej w Wysokiem Mazowieckiem (dalej: ASCWM), Akta małżeństw, sygn. 5/630/0-/6; APBŁ, ASCWM, Akta małżeństw, sygn. 5/630/0-/7; APBŁ, ASCWM, Akta małżeństw, sygn., 5/630/0-/12.

liczby wykwalifikowanych pracowników, których jednak trudno było pozyskać spośród okolicznych mieszkańców. Brak odpowiednich kwalifikacji oraz niechęć rolniczej społeczności do pracy na kolei skutkowały masowym napływem ludności w okolice Łap. Migranci zarobkowi pochodzili zarówno z terenu całego Królestwa Polskiego (głównie z Warszawy) oraz z terenów Imperium Rosyjskiego (głównie z Wilna). Warto zaznaczyć, że liczba mieszkańców zamieszkałych w Łapach-Barwikach w latach 1862–1900 wzrosła niemal dziewięciokrotnie. W interesującym nas z perspektywy niniejszego artykułu okresie osada Łapy liczyła od 4107 mieszkańców w 1921 roku do 7704 mieszkańców w 1936 roku. Szacuje się, że tuż przed wybuchem II wojny światowej ok. 70% dorosłych mężczyzn miasta zatrudnionych było w sektorze okołokolejarskim¹⁰.

Konsekwencją rozkwitu kolejnictwa był postęp, zauważalny również w innych dziedzinach życia. Wraz z rozwojem osady¹¹ powstały na tym terenie również nowe ośrodki religijne. W 1898 roku powstała parafia prawosławna (złożona głównie z kadry kolejarskiej) oraz erygowana 27 marca 1912 roku parafia rzymskokatolicka. Od początku swojego istnienia ta ostatnia należała do diecezji sejneńskiej (augustowskiej), a po utworzeniu w 1925 roku diecezji łomżyńskiej została wcielona do nowego okręgu administracji kościelnej. Nowo powstała katolicka parafia łapska złożona była głównie z rolników osiadłych we wsiach, które nie weszły w skład miasta, oraz z pracowników fizycznych i kolejarzy, zamieszkujących w pobliżu warsztatów naprawczych, które weszły następnie w skład miasta. Do erygowanej przez biskupa augustowskiego, ks. Antoniego Karasia, parafii przypisano: osadę Łapy, Łapy-Barwki oraz Łapy-Leśniki, które należały do parafii w Płonce Kościelnej oraz należące do parafii w Poświętnem wsie: Łapy-Bociany, Łapy-Wity, Łapy-Szołajdy, Łapy-Dębowina, Łapy-Pluśniaki, Łapy-Łynki oraz Łapy-Kołpaki¹².

W bardzo bliskiej odległości od Łap znajduje się parafia w Płonce Kościelnej, która z łapską wspólnotą graniczyła od zachodu. Przed powstaniem parafii w Łapach w jej obrębie znajdowała się część obszaru wchodzącego w struktury osady i miasta Łapy. Tereny należące do parafii w Płonce Kościelnej można określić jako typowo rolnicze. Cechą charakterystyczną zamieszkującej je ludności było drobnoszlacheckie pochodzenie mieszkańców¹³, którzy dziedzicznie uprawiali małe gospodarstwa.

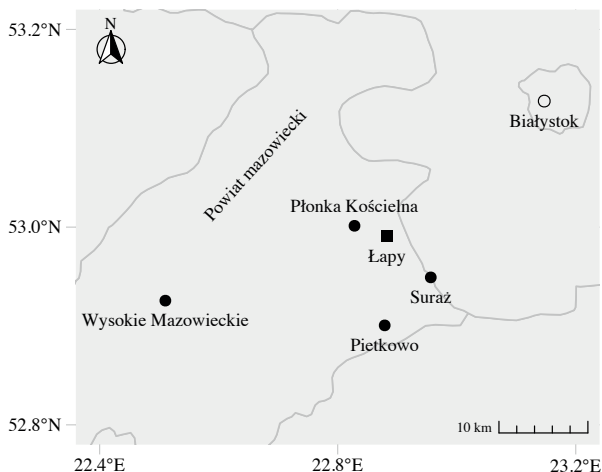
¹⁰ Piotr Sobieszczak, *Łapy. Miasto przy kolei* (Łapy: Miasto i Gmina Łapy, 2013), 238.

¹¹ Łapy otrzymały prawa miejskie w 1925 r. W skład nowo powstałego miasta weszły wsie: Łapy-Barwki, Łapy-Bociany, Łapy-Goździki, Łapy-Leśniki, Osada Łapy, Łapy-Wity i Łapy-Zięciuki. W 1931 r. do miasta wcielono również nową osadę kolejarską Osse. Szerzej o kształtowaniu się miasta Łapy zob. Sobieszczak, *Łapy*.

¹² Sobieszczak, *Łapy*, 120.

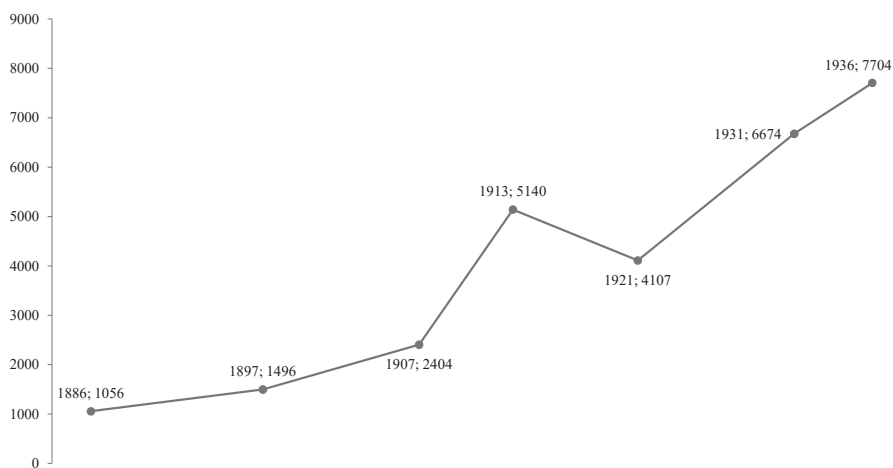
¹³ Jakub Dobrzyński, „Społeczeństwo parafii w Płonce Kościelnej w świetle akt metrykalnych z lat 1826–1868”, *Rocznik Białostocki* 21 (2018): 95–6; tenże, *Pod opieką św. Michała Archanioła. Parafia rzymskokatolicka w Płonce Kościelnej i jej mieszkańcy do 1945 r.* (Łapy–Łupianka Stara, 2023), 17–19; Łukasz Lubicz-Łapiński, *Łapy i ich mieszkańcy: zaścianki Łapińskich w XV–XVIII*

Mapa 1. Położenie geograficzne badanych miejscowości w kontekście przynależności administracyjnej w dwudziestoleciu międzywojennym



Źródło: MPIDR [Max Planck Institute for Demographic Research] and CGG [Chair for Geodesy and Geoinformatics, University of Rostock] 2012: MPIDR Population History GIS – Rostock. (<https://censusmosaic.demog.berkeley.edu/data/historical-gis-files>; dostęp 1.02.2024).

Wykres 1. Liczba mieszkańców osady/miasta Łapy pomiędzy 1886 a 1936 rokiem



Źródło: Piotr Sobieszczak, *Łapy. Miasto przy kolei* (Łapy: Miasto i Gmina Łapy, 2013), 92–93. Typowo wiejski, rolniczy charakter miała również parafia w Pietkowie. Zamieszkiwana była głównie przez ludność stanu chłopskiego związaną z kilkoma folwarkami, które znajdowały się na obszarze parafii.

w. (Białystok: Polskie Towarzystwo Historyczne. Oddział w Białymstoku, 2004); Sobieszczak, *Łapy*, 39–75.

Parafia łapska od południowego wschodu graniczyła z parafią Suraż. W okresie zaborów, w odróżnieniu od pozostałych parafii, które wchodziły w skład Królestwa Polskiego, wspólnota ta leżała w granicach Imperium Rosyjskiego. Była to parafia miejsko-wiejska o charakterze rolniczym. Niewielkie miasteczko Suraż w 1921 roku zamieszkiwane było przez 1180 osób¹⁴. Interesująca nas parafia w głównej mierze składała się z mieszczan suraskich oraz ludności chłopskiej. Miasteczko nie posiadało rozwiniętej infrastruktury przemysłowej i zamieszkiwane było głównie przez rolników.

Parafia w Wysokiem Mazowieckiem to parafia miejsko-wiejska o charakterze rolniczym i – podobnie jak wspomniane wyżej wspólnoty – pozbawiona była większych zakładów przemysłowych. Zdecydowaną większość społeczeństwa wiejskiego parafii stanowili przedstawiciele stanu szlacheckiego. Od sierpnia 1919 roku Wysokie Mazowieckie było stolicą powiatu wysokomazowieckiego w województwie białostockim, do którego należała również szczególnie interesująca nas osada Łapy. W 1921 roku, według danych pierwszego powszechnego spisu ludności z 30 września 1921 roku, Wysokie Mazowieckie liczyło 3214 mieszkańców¹⁵.

Struktura zawodowa nupturientów

Aby zrozumieć różnice w zawieranych małżeństwach w Łapach, niezbędne było ustalenie struktury zawodowej małżonków. Autorzy aktów nie zawsze podawali profesję nupturientów, stąd też konieczne było posiłkowanie się aktami ślubów, gdzie dana osoba występowała w charakterze świadka zawieranego małżeństwa. Nieodzowne było także zapoznanie się z aktami urodzeń i zgonów parafii w Łapach, w których osoby te występowały w charakterze ojca, świadka spisывania aktu, bądź też sam dokument dotyczył wcześniejszego bohatera ślubu lub obecnego przy nim świadka. Na podstawie dostępnych źródeł udało się ustalić zawód pana młodego w 606 przypadkach, co stanowi 80,26% wszystkich małżeństw.

Pośród nupturientów, którym ustalono zawód, 80,03% stanowili mężczyźni związani z zawodami pozarolniczymi. Łącznie odnotowano 79 różnych profesji pozarolniczych. Najwięcej mężczyzn pracowało w zakładach naprawczych. Pośród nich byli: blacharze, elektromonterzy, kotlarze, malarze, niewykwalifikowani robotnicy fizyczni, stolarze, ślusarze i tokarze. W analizowanych danych odnajdziemy również 139 przypadków ślubów mężczyzn związanych ze służbą kolejarską.

¹⁴ *Skorowidz miejscowości Rzeczypospolitej Polskiej opracowany na podstawie wyników pierwszego powszechnego spisu ludności z dn. 30 września 1921 r. i innych źródeł urzędowych*, t. 5: *Województwo białostockie* (Warszawa: Główny Urząd Statystyczny, 1924), 10.

¹⁵ *Skorowidz*, 109.

Były to głównie osoby określane jako kolejarze, ale także bardziej szczegółowo, jako maszyniści (i pomocnicy maszynisty), konduktorzy czy urzędnicy kolejowi. Niemal co piąty ze zidentyfikowanych zawodów należał do miejskiego sektora usług. Wśród nich byli: fryzjerzy, handlarze, krawcy, masarze, nauczyciele, piekarze, policjanci i rzeźnicy, szewcy czy urzędnicy magistratu. Wśród mężczyzn wstępujących w związek małżeński w parafii łapskiej zidentyfikowano 116 rolników. Byli to głównie mieszkańcy okolicznych wsi należących do parafii łapskiej bądź sąsiednich wiejskich ośrodków religijnych. Szczegółowy wykaz profesji przedstawiono w tabeli 1.

Tabela 1. Zawody wykonywane przez łapskich nupturientów w latach 1919–1939

Zawód	Liczba bezwzględna mężczyzn	Procentowy udział mężczyzn
Kolejarski	139	22,9
Rolniczy	121	20,0
Usługi	116	19,1
Warsztaty kolejowe	230	38,0
Razem	606	100,0

Źródło: USC Łapy, Akta małżeństw parafii Łapy za lata 1908–1921, bez sygn.; USC Łapy, Akta małżeństw parafii Łapy za lata 1921–1930, bez sygn.; USC Łapy, Akta małżeństw parafii Łapy za lata 1930–1938, bez sygn.; USC Łapy, Akta małżeństw parafii Łapy za lata 1938–1940, bez sygn.; USC Łapy, Akta urodzeń parafii Łapy za lata 1911–1914, bez sygn.; USC Łapy, Akta urodzeń parafii Łapy za lata 1914–1923, bez sygn.; USC Łapy, Akta zgonów parafii Łapy za lata 1908–1917, bez sygn.; USC Łapy, Akta zgonów parafii Łapy za lata 1917–1923, bez sygn.; USC Łapy, Akta zgonów parafii Łapy za lata 1924–1929, bez sygn.; USC Łapy, Akta zgonów parafii Łapy za lata 1929–1940, bez sygn.; APB, Zarząd Miejski w Łapach, Księga ewidencyjna ludności, t. 2, sygn. 4/144/0-/1/1/2011; APB, Zarząd Miejskie w Łapach, Księga ewidencyjna ludności, t. 3, sygn. 4/144/0-/1/2/2011; APB, Akta stanu cywilnego Parafii Rzymskokatolickiej w Pietkowie, Akta małżeństw za lata 1890–1926, sygn. 4/526/0-/5.

Ze względu na charakter wykorzystanych źródeł ustalenie zawodu kobiet w większości było niemożliwe. Udało się to jedynie w 21 przypadkach, co stanowiło zaledwie 2,78% wszystkich kobiet. Pośród nich były nauczycielki miejscowej szkoły (8 kobiet, w tym kierownik szkoły Sabina Maria Matylda Rogulska¹⁶), krawcowe (5), urzędniczki (4), sklepowe (3).

¹⁶ USC Łapy, Akta małżeństw parafii Łapy za lata 1921–1930, bez sygn., k. 61.

Struktura według stanu cywilnego

W badanej parafii najwięcej ślubów zawierali kawalerowie z pannami, co było zjawiskiem powszechnym nie tylko na omawianym obszarze. Potwierdzają to podejmowane przez badaczy analizy, niezależnie od okresów i terenów, jakich dotyczyły¹⁷. Historycy podkreślają, że w przypadku wsi odsetek ślubów ponownych był mniejszy aniżeli w miasteczkach czy dużych aglomeracjach miejskich¹⁸. Skala zjawiska uzależniona była w głównej mierze od długości trwania małżeństwa, na co wpływ miało wiele czynników. Epidemie, brak opieki medycznej, niski stan higieny, trudne warunki bytowe czy sytuacja ekonomiczna miały znaczący wpływ na długość życia ówczesnej ludności. Kwestia ta podobnie przedstawiała się na badanych w tym artykule terenach. W celu jej zobrazowania warto przywołać konkretne dane. Na początku XIX stulecia w Suraziu odsetek małżeństw kawalerów z pannami oscylował na poziomie 70,61%¹⁹, a w połowie wieku w Płonce sięgał 68,71%²⁰. Początek XX wieku w Polsce to czas poprawy warunków higienicznych i szeroko pojętej opieki zdrowotnej, a co za tym idzie – m.in. spadku umieralności okołoporodowej kobiet. W efekcie wydłużyła się długość życia, co z kolei bezpośrednio wpływało na czas trwania małżeństw. W dwudziestoleciu międzywojennym odsetek małżeństw w Łapach, w których oboje nupturientów pierwszy raz wchodziło w związek małżeński, wynosił ponad 87%, zarówno dla rolników, jak i sektora pozarolniczego. Nie inaczej było w sąsiednich parafiach podlaskich. Rzadziej występowały śluby pomiędzy kawalerami a wdowami, wdowcami a pannami i wdowcami a wdowami. Najwięcej, podobnie jak w innych parafiach i okresach²¹, odbyło się ślubów wdowców z pannami. Ich poziom w obu analizowanych łapskich społecznościach wyniósł 7%. Rzadziej na ponowne stanięcie na ślubnym kobiercu decydowały się wdowy. Gdy mężczyzna był rolnikiem, wdowy częściej preferowały

¹⁷ Chociażby: Janina Gawrysiakowa, „Badania demograficzne w parafii Bochoćnica Kościelna”, *Przeszłość Demograficzna Polski – Poland’s Demographic Past* 8 (1975): 107; Pelagia Kwapulińska, „Śluby w parafii kochłowieckiej w XIX wieku”, w *Śląskie Studia Demograficzne. Śluby*, red. Zbigniew Kwaśny (Wrocław: Wydawnictwo Uniwersytetu Wrocławskiego, 1995), 78; Cezary Kukło, „Próba analizy demograficznej rejestracji metrykalnej ślubów parafii Trzcianne w I połowie XVII w.”, *Przeszłość Demograficzna Polski – Poland’s Demographic Past* 13 (1981): 89.

¹⁸ Cezary Kukło, „Rodzina w miastach i miasteczkach”, w *Rodzina i jej gospodarstwo na ziemiach polskich w geografii europejskich struktur rodzinnych do połowy XX wieku*, red. Piotr Guzowski i Cezary Kukło (Białystok: Instytut Badań nad Dziedzictwem Kulturowym Europy, 2019), 78.

¹⁹ Marta Sokół i Wiesław Wróbel, *Kościół i parafia pw. Bożego Ciała w Suraziu* (Suraz: Miejsko-Gminny Ośrodek Kultury, 2010), 407.

²⁰ Jakub Dobrzyński, „Marriages in the Parish of Płonka Kościelna in the Years 1826–1864”, *Przeszłość Demograficzna Polski – Poland’s Demographic Past* 41 (2019): 161, <https://doi.org/10.18276/pdp.2019.41-06>.

²¹ Chociażby: Waldemar Pasięka, „Śluby w parafii opolskiej w latach 1801–1850”, *Przeszłość Demograficzna Polski – Poland’s Demographic Past* 21 (2000): 53.

kawalerów aniżeli pracującego na roli wdowca, natomiast w grupie pozarolniczej nie było dysproporcji pomiędzy ślubami wdów z kawalerami bądź wdowcami. Podobnie było w powiatowym miasteczku Wysokie Mazowieckie. Należy jednak pamiętać, że samo zjawisko ponownych ślubów wdów było marginalne i trudno wyciągać z niego daleko idące wnioski o preferencjach matrymonialnych łapskich wdów. Rozkład ślubów pod względem stanu cywilnego nupturientów przedstawiono w tabeli 2.

Tabela 2. Małżeństwa w parafii Łapy i parafiach okolicznych w latach 1919–1939 według stanu cywilnego w %

Parafia	Stan cywilny				ogółem
	kawaler– panna	wdowiec– panna	kawaler– wdowa	wdowiec– wdowa	
Łapy – rolnicy	87,1	7,8	4,3	0,9	100
Łapy – pozostałe zawody	88,0	6,9	2,2	2,9	100
Pietkowo	88,9	7,7	2,4	1,0	100
Suraż	87,8	8,1	3,5	0,6	100
Wysokie Mazowieckie	85,0	8,3	2,6	4,1	100
Płonka Kościelna	84,4	9,2	3,1	3,3	100

Źródło: USC Łapy, Akta małżeństw parafii Łapy za lata 1908–1921, bez sygn.; USC Łapy, Akta małżeństw parafii Łapy za lata 1921–1930, bez sygn.; USC Łapy, Akta małżeństw parafii Łapy za lata 1930–1938, bez sygn.; USC Łapy, Akta małżeństw parafii Łapy za lata 1938–1940, bez sygn.; USC Łapy, Akta małżeństw parafii w Płonce za lata 1908–1924, bez sygn.; USC Łapy, Akta małżeństw parafii w Płonce za lata 1924–1929, bez sygn.; USC Łapy, Akta małżeństw parafii w Płonce za lata 1930–1935, bez sygn.; USC Łapy, Akta małżeństw parafii w Płonce za lata 1936–1939, bez sygn.; USC Poświętne, Akta małżeństw parafii w Pietkowie za lata 1927–1938, bez sygn.; USC Poświętne, Akta małżeństw parafii w Pietkowie za lata 1939–1942, bez sygn.; APBŁ, ASCWM, Akta małżeństw, sygn. 5/630/0-/6; APBŁ, ASCWM, Akta małżeństw, sygn. 5/630/0-/7; APBŁ, ASCWM, Akta małżeństw, sygn. 5/630/0-/12; USC Suraz, Akta małżeństw parafii w Suraziu za lata 1919–1939, bez sygn.

Wiek małżonków

Jednym z ważniejszych wskaźników w badaniach nad rodziną jest określenie przeciętnego wieku wstępowania w związek małżeński. Problem ten podejmowany był przez wielu badaczy przemian demograficznych, zarówno w Polsce²²,

²² Chociażby: Łukasz Kozłowski, „Zawieranie małżeństw na przedmieściach Szczecina w świetle akt stanu cywilnego z obwodu USC Gumieńce w latach 1875–1906. Część 2: Wiek nupturientów”, *Przeszłość Demograficzna Polski – Poland’s Demographic Past* 37, nr 4 (2015): 105–24, <https://doi.org/10.18276/pdp.2015.4.37-05>.

jak i Europie²³. Jak słusznie zauważyła Agnieszka Zielińska, „wskaźnik ten opisuje zmiany w mentalności człowieka, jego podejścia do dojrzałości społecznej i ekonomicznej, długość okresu «młodości» w danej populacji”²⁴. Przeciętny wiek założenia rodziny determinowany był głównie sytuacją materialną społeczeństwa oraz warunkami sanitarnymi, mieszkaniowymi i żywieniowymi. Osoby chcące założyć nowe gospodarstwo domowe musiały wcześniej zgromadzić niezbędne środki, potrzebne do samodzielnego funkcjonowania nowej komórki społecznej²⁵. Przeanalizowanie wieku zawierania małżeństw może więc nam wiele powiedzieć o sytuacji ekonomicznej mieszkańców Łap i ich najbliższej okolicy.

Przyglądając się wiekowi kawalerów zakładających nową rodzinę w Łapach, możemy dostrzec, że w przypadku rolników był on niższy aniżeli kolejarzy, ślusarzy, tokarzy, urzędników czy innych pracowników sektora pozarolniczego. W dwudziestoleciu międzywojennym łapski rolnik zakładał nową rodzinę przeciętnie w wieku 26,5 lat. Z kolei kawalerowie związani zawodowo z szeroko pojętymi dziedzinami wpływającymi na rozwój miasteczka żenili się średnio w wieku 27,3 lat. Wiek pracowników kolejarskich zbliżony był do pracowników fizycznych przedmieść Szczecina²⁶, jak również rolników z sąsiedniej miejsko-wiejskiej parafii w Surażu. Można więc pokusić się o stwierdzenie, że pracownicy związani z koleją, będący w dużej mierze ludnością napływową, znajdowali się w słabszej kondycji materialnej aniżeli rolnicy, którzy dziedziczyli gospodarstwa rolne po swoich rodzicach (bądź dziedziczenie mieli w perspektywie).

Badając wiek zawierania pierwszych związków małżeńskich przez łapskie panny, nie dostrzegamy znacznych różnic. Zarówno te wychodzące za mąż za rolnika, jak i nie-rolnika, brały ślub, mając przeciętnie 22,6–22,8 lat. Wiek ten był niższy niż w typowo rolniczej parafii w Płonce Kościelnej czy w Pietkowie. Podobnych różnic nie zauważymy w odniesieniu do wdowców, którzy zapewne mieli już ugruntowaną pozycję materialną. Obie rozróżnione grupy wdowców stających na ślubnym kobiercu w Łapach ponownie wstępowały w związek małżeński, mając przeciętnie niecałe 42 lata. W przypadku wdów zakładających

²³ Charlotte Stormer i in., „Long-Term Trends in Marriage Timing and the Impact of Migration. The Netherlands (1650–1899)”, *Historical Life Course Studies* 6 (2018); Paul Rotering i Hilde Bras, „The Age Difference between Spouses and Reproduction in 19th Century Sweden”, *Demographic Research* 41 (2019).

²⁴ Agnieszka Zielińska, „Badania nad rodziną w miastach zaboru pruskiego w XIX i na początku XX wieku. Stan obecny i perspektywy badawcze”, *Przeszłość Demograficzna Polski – Poland’s Demographic Past* 37, nr 1 (2015): 163–4, <https://doi.org/10.18276/pdp.2015.1.37-06>.

²⁵ Radosław Poniak, „Rodzina miejska”, w *Rodzina i jej gospodarstwo na ziemiach polskich w geografii europejskich struktur rodzinnych do połowy XX wieku*, red. Piotr Guzowski i Cezary Kukło (Białystok: Instytut Badań nad Dziedzictwem Kulturowym Europy, 2019), 335.

²⁶ Kozłowski, „Zawieranie”, 110.

nową rodzinę później wychodziły za mąż te, które za partnera wybierały mężczyznę wykonującego inne niż rolnicze zajęcia. Szczegółowy rozkład wieku zawierania małżeństw w parafii łapskiej i parafiach sąsiednich przedstawiono w tabeli 3.

Tabela 3. Średni wiek zawierania małżeństw w Łapach i parafiach okolicznych w latach 1919–1939

Parafia	Stan cywilny			
	kawaler	wdowiec	panna	wdowa
Łapy – rolnicy	26,5	41,9	22,6	34,7
Łapy – pozostałe zawody	27,3	41,8	22,8	37,5
Suraż	27,0	36,4	22,6	33,5
Pietkowo	26,2	40,3	23,4	34,3
Płonka Kościelna	27,4	43,4	24,1	36,2

Źródło: jak pod tabelą 2.

Przyjrzyjmy się strukturze wieku mężczyzn biorących ślub w Łapach w latach 1919–1939. Najczęściej zakładali oni nowe rodziny w wieku 25–29 lat. Nieco rzadziej w wieku 20–24 lat czy po przekroczeniu trzydziestego roku życia. Zjawisko to dotyczy wszystkich mężczyzn, bez względu na wykonywany zawód. Zawieranie ślubu przed 20. rokiem życia było zjawiskiem mało powszechnym. W całym dwudziestoleciu tylko w 7 przypadkach mężczyzna wstępujący w związek małżeński miał mniej niż 20 lat. Sytuacja ta dotyczyła 4 rolników i 3 kolejarzy. Warto odnotować, że w przypadku rolników rzadziej decydowali się oni na ślub po ukończeniu 45. roku życia. Jedynie w dwóch przypadkach (1,72% ślubów rolników) ślubów w łapskim kościele mężczyzna wykonywający zawód rolnika miał ponad 45 lat. Byli to: 52-letni kawaler Piotr Korzeniewski z Borowskich-Michałów, który w 1927 roku ożenił się z 23-letnią Feliksą Sobieściak, migrantką zamieszkałą w Łapach-Pluśniakach²⁷, oraz 70-letni wdowiec Antoni Łapiński z Łap-Leśnik, który w 1928 roku poślubił 46-letnią Gabrielę Gąsowską z Łap-Barwik²⁸. Zjawisko to występowało na podobnie niskim poziomie co w pobliskiej parafii suraskiej. Późne ożenki częściej dotyczyły nie-rolników, którzy brali ślub w Łapach. Było tak w 24 przypadkach (4,92%). Warto nadmienić, że zjawisko to nie było wyjątkowe.

²⁷ USC Łapy, Akta małżeństw parafii Łapy za lata 1921–1930, bez sygn., k. 124.

²⁸ Tamże, k. 134.

Zarówno w sąsiednim chłopskim Pietkowie, jak i drobnoszlacheckiej Płonce, skala takich małżeństw przedstawiała się na podobnym poziomie. Szczegółowy rozkład wieku mężczyzn biorących śluby w parafii łapskiej i parafiach okolicznych przedstawiono w tabeli 4.

Tabela 4. Struktura wieku mężczyzn zawierających związek małżeński w parafii łapskiej i parafiach okolicznych w latach 1919–1939

Parafia	Wiek mężczyzny							razem
	mniej niż 20	20–24	25–29	30–34	35–39	40–44	45 i więcej	
Łapy – rolnicy	2,6	28,4	42,2	14,7	6,0	4,3	1,7	100
Łapy – pozostałe zawody	0,8	28,5	41,6	15,0	7,2	2,0	4,9	100
Płonka Kościelna	2,5	20,8	43,0	16,2	7,9	3,7	5,8	100
Pietkowo	3,4	31,8	40,5	14,2	3,7	3,0	3,4	100
Suraż	2,1	22,8	46,4	19,1	5,8	1,9	1,7	100

Źródło: jak pod tabelą 2.

W dwudziestoleciu międzywojennym w znakomitej większości mężczyźni z Łap byli starsi od swoich żon. Tak było w przypadku 81,89% małżeństw. Rekordzista był starszy od swojej żony o 41 lat. Był to 61-letni doktor medycyny Julian Stefan Dębowski-Dąbrowski, którego żoną została 21-letnia Anna Sznur. Ich ślub odbył się 22 listopada 1938 roku²⁹. W 12,38% to kobieta była starsza od swojego męża. Największa różnica wieku pomiędzy kobietą a mężczyzną wyniosła 21 lat. W 1931 roku 49-letnia wówczas panna Marianna Łapińska z Łap-Dębowiny wyszła za mąż za 20-letniego robotnika Franciszka Młynarczuka z Łap-Szołajd³⁰. Rówieśnicy stawali na ślubnym kobiercu w zaledwie 5,73% przypadków. Warto zaznaczyć, że w ogólnym rozrachunku mężczyźni z grupy „robotniczo-kolejarskiej” byli starsi od swych żon średnio o 5 lat. To różnica większa aniżeli w przypadku rolników biorących ślub w Łapach (4,6), Płonce (4,5), Surażu (4,8) oraz znacznie większa niż u chłopów pietkowskich (3,6).

²⁹ USC Łapy, Akta małżeństw parafii Łapy za lata 1938–1940, bez sygn., k.10.

³⁰ USC Łapy, Akta małżeństw parafii Łapy za lata 1930–1938, bez sygn., k. 17.

Sezonowość małżeństw

W badaniach demograficznych historycy dużą wagę przywiązywali do kwestii sezonowości zawierania związków małżeńskich³¹. Refleksje nad tym zagadnieniem doprowadziły do stwierdzenia, że najważniejszymi czynnikami decydującymi o wyborze miesiąca na zawarcie ślubu były kalendarz liturgiczny i charakter wykonywanej pracy małżonków³². Przyjrzymy się temu zagadnieniu w międzywojennych Łapach (zob. wykresy 2 i 3).

W pierwszej kolejności analizie poddano rolników. Bezsprzecznie stwierdzić należy, że determinantem rolniczej społeczności co do wyboru miesiąca zaślubin był kalendarz liturgiczny i kalendarz prac polowych. Najwięcej ślubów zawarto w lutym, czyli okresie karnawału i mniejszej intensywności prac rolniczych. Na wsi tradycyjnie był to czas wytchnienia od prac polowych, dlatego też można było go wykorzystać na życie towarzyskie i kwestie społeczne. Co ważne, na przestrzeni lat nie zauważono zmian w tym zakresie. Luty był najpopularniejszym miesiącem na ślub zarówno w XIX-wiecznej Płonce³³, jak i w sąsiednich parafiach o profilu rolniczym (bez względu na stan społeczny mieszkańców) w latach 1919–1939. Dużą popularnością cieszył się też inny karnawałowy miesiąc – styczeń. W tych dwóch miesiącach w ponad połowie zawieranych ślubów mężczyzna wstępujący w związek był rolnikiem. Wśród parafii wiejskich również popularnym wyborem był listopad. Miesiące letnie cieszyły się zdecydowanie mniejszym powodzeniem.

Wyraźnie odmienny charakter miały śluby, w których przyszły małżonek trudnił się zajęciem pozarolniczym. Rozkład sezonowości miesięcznej w tych przypadkach nie był już tak wyraźny. Pomimo że najpopularniejszym miesiącem ciągle był luty, dysproporcja w stosunku do innych miesięcy nie była tak znaczna i widoczna, jak u rolników. Równomierne rozłożenie pracy w ciągu całego roku dla zawodów innych niż rolnicze powodowało złagodzenie miesięcznych wahań liczby małżeństw. Nie było to zjawisko wyjątkowe – do podobnych wniosków doszli badacze analizujący południową Szwecję³⁴. Nie licząc wspomnianego, karnawałowego lutego, pozostałe miesiące w roku wybierane były niemal z podobną intensywnością.

³¹ Irena Gieysztorowa, *Wstęp do demografii staropolskiej* (Warszawa: PWN, 1976), 250.

³² Rozważania nad teoretycznym punktem widzenia wyjaśnienia miesięcznych wahań liczby małżeństw w zwięzły sposób podjął m.in. Theo Engelen, „What the Seasons Tell Us. The Monthly Movement of Marriages, Economic Modernization, and Secularization in the Netherlands, 1810–1940”, *Historical Life Course Studies* 4 (2017): 165–80.

³³ Jakub Dobrzyński, „Społeczeństwo parafii w Płonce Kościelnej w świetle akt metrykalnych z lat 1826–1868”, *Rocznik Białostocki* 21 (2018): 97.

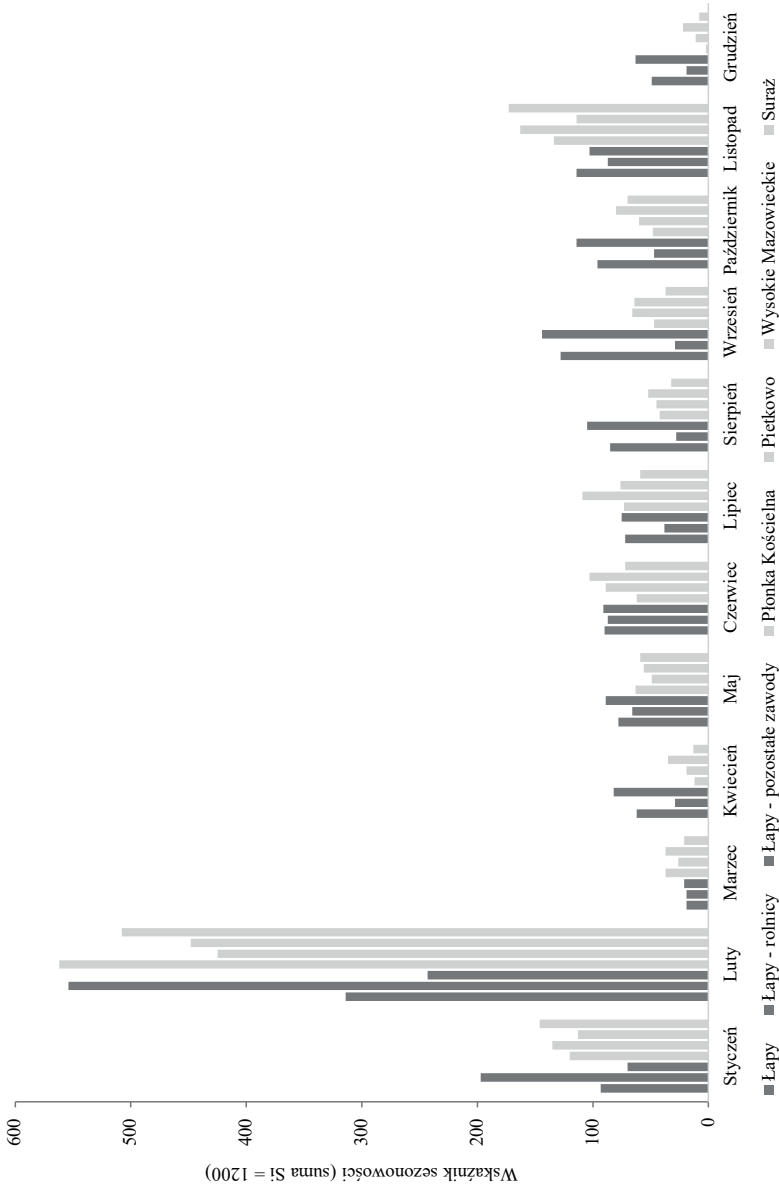
³⁴ Martin Dribe i Bart Van De Putte, „Marriage Seasonality and the Industrious Revolution: Southern Sweden, 1690–1895”, *The Economic History Review* 65 (2012): 1123–46.

Pewien wyjątek stanowi jednak wśród nie-rolników w Łapach większa popularność września. W przypadku tej społeczności, w odróżnieniu od rolników, zdecydowano się także na zawarcie małżeństwa w grudniu, choć trzeba podkreślić, że dotyczyło to jedynie pierwszych dni tego miesiąca. W okresie adwentu, ze względu na czas oczekiwania i duchowego przygotowania do Świąt Bożego Narodzenia, rezygnowano z uroczystości ślubnych. Podobnie sytuacja wyglądała w okresie przed Wielkanocą. Mając więc na uwadze, że analizie poddano rzymskokatolicką parafię, z kronikarskiego obowiązku wspomnieć należy o znikomej liczbie ślubów w okresie Wielkiego Postu. Szczegółowy rozkład sezonowości miesięcznej łapskiej parafii na tle sąsiednich ośrodków religijnych przedstawiono na rysunku 2.

Różnice pomiędzy społecznością rolniczą i związaną z sektorem kolejowo-produkcyjnym w Łapach widać jeszcze wyraźniej, gdy poddamy analizie wybór dnia tygodnia odpowiedniego na zawarcie małżeństwa. Przy wyborze dnia ślubu i następującego po nim wesela unikano piątku, czyli dnia dla chrześcijan szczególnie ze względu na pamiątkę Męki Pańskiej. Z tego powodu rzadko wybierano też czwartek, gdyż nocna zabawa weselna kolidowałaby z postnym piątkiem. Rolnicy preferowali głównie wtorek i poniedziałek – wybór ten był charakterystyczny wśród rolniczego społeczeństwa. Tendencja ta występowała zarówno w Łapach, jak i pobliskiej Płonce, Pietkowie i pozbawionym mocniej rozwiniętej infrastruktury przemysłowej Wysokiem Mazowieckiem. Warto zauważyć, że lokalna społeczność rolnicza coraz częściej odchodziła od niedzieli, która była bardzo rozpowszechnionym dniem zaślubin w dawnym drobnoszlacheckim społeczeństwie w XIX wieku³⁵. Za to w Łapach, zapewne poprzez związki towarzyskie z pracownikami przemysłowymi, na popularności wśród rolników zyskiwała wcześniej sporadycznie wybierana sobota. Dzień ten był zdecydowanie ulubionym i najczęstszym wyborem na ślub wśród kolejarzy, ślusarzy, tokarzy i innych pracowników związanych z przemysłem kolejarskim. Wynikało to z charakteru wykonywanej pracy. W łapskich zakładach naprawczych niedziela była jedynym dniem wolnym od pracy, stąd też wesele nie kolidowało znacząco z obowiązkami weselników.

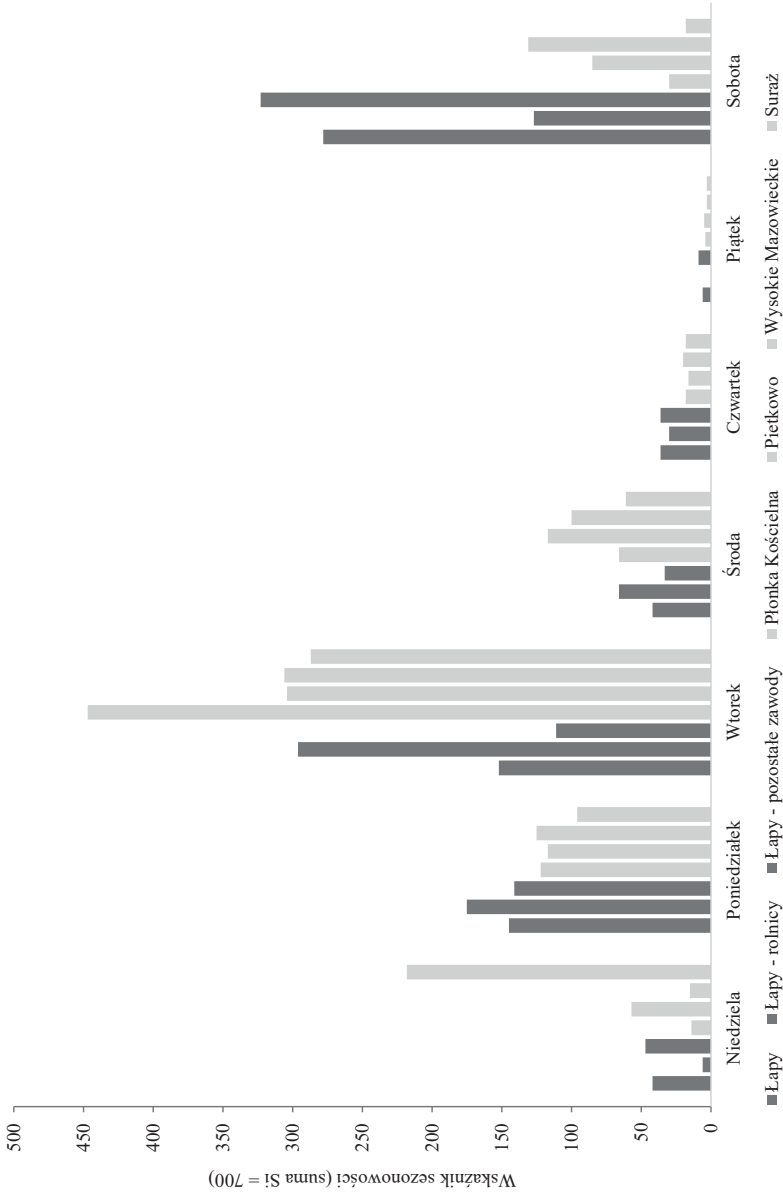
³⁵ Dobrzyński, „Społeczeństwo”, 99–100.

Wykres 2. Sezonowość miesięczna zawierania małżeństw w parafii łapskiej i parafiach okolicznych w dwudziestoleciu międzywojennym



Źródło: jak pod tabelą 2.

Wykres 3. Sezonowość tygodniowa małżeństw w parafii łapskiej i parafiach okolicznych w dwudziestoleciu międzywojennym



Źródło: jak pod tabelą 2.

Podsumowanie

Badania nad małżeństwami w kolejarskim miasteczku Łapy nadal wymagają intensywnych prac. Należy się pochylić nad doborem społecznym małżonków czy kwestią świadków na ślubach. Problematyka poruszona w niniejszym artykule objęła jedynie podstawowe zagadnienia. Opierając się na danych metrykalnych, ustalono, że rolnicy w Łapach wcześniej wstępowali w związek małżeński aniżeli przedstawiciele zawodów związanych z przemysłem okołokolejarskim czy związanych z sektorem usług, co mogło być spowodowane ich lepszą sytuacją materialną. Różnice pomiędzy dwiema analizowanymi społecznościami dostrzegalne są także w kontekście miesiąca i dnia tygodnia wybieranego na ślub. Kolejarze, pracownicy warsztatów i zawodów pozarolniczych wciąż tradycyjnie preferowali luty, aczkolwiek nie tak mocno, jak w przypadku rolników. Wybór dnia tygodnia uzależniony był od charakteru pracy. Pracownicy pozarolniczy najczęściej wybierali sobotę, podczas gdy rolnicy wtorek.

Źródło finansowania

Artykuł powstał w ramach realizacji projektu badawczego *Przemiany w strukturach rodziny w wyniku specyficznej urbanizacji. Demograficzne aspekty kształtowania się kolejarskiego miasta Łapy w latach 1851–1939*, finansowanego przez Narodowe Centrum Nauki w ramach konkursu „PRELUDIUM-20” (umowa nr UMO-2021/41/N/HS3/02358).

Bibliografia

Źródła

Urząd Stanu Cywilnego w Łapach

Akta małżeństw parafii Łapy za lata 1908–1921, bez sygn.

Akta małżeństw parafii Łapy za lata 1921–1930, bez sygn.

Akta małżeństw parafii Łapy za lata 1930–1938, bez sygn.

Akta małżeństw parafii Łapy za lata 1938–1940, bez sygn.

Akta urodzeń parafii Łapy za lata 1911–1914, bez sygn.

Akta urodzeń parafii Łapy za lata 1914–1923, bez sygn.

Akta zgonów parafii Łapy za lata 1908–1917, bez sygn.

Akta zgonów parafii Łapy za lata 1917–1923, bez sygn.

Akta zgonów parafii Łapy za lata 1924–1929, bez sygn.

Akta zgonów parafii Łapy za lata 1929–1940, bez sygn.

- Akta małżeństw parafii w Płonce za lata 1908–1924, bez sygn.
Akta małżeństw parafii w Płonce za lata 1924–1929, bez sygn.
Akta małżeństw parafii w Płonce za lata 1930–1935, bez sygn.
Akta małżeństw parafii w Płonce za lata 1936–1939, bez sygn.
- Archiwum Państwowe w Białymstoku
Zarząd Miejski w Łapach, Księga ewidencyjna ludności, t. 2, sygn. 4/144/0/-/1/1/2011.
Zarząd Miejski w Łapach, Księga ewidencyjna ludności, t. 3, sygn. 4/144/0/-/1/2/2011.
Akta stanu cywilnego Parafii Rzymskokatolickiej w Pietkowie, Akta małżeństw za lata 1890–1926, sygn. 4/526/0/-/5.
- Archiwum Państwowe w Białymstoku. Oddział w Łomży
Akta stanu cywilnego Parafii Rzymskokatolickiej w Wysokiem Mazowieckiem, Akta małżeństw, sygn. 5/630/0/-/6.
Akta stanu cywilnego Parafii Rzymskokatolickiej w Wysokiem Mazowieckiem, Akta małżeństw, sygn. 5/630/0/-/7.
Akta stanu cywilnego Parafii Rzymskokatolickiej w Wysokiem Mazowieckiem, Akta małżeństw, sygn., 5/630/0/-/12.
- Urząd Stanu Cywilnego w Poświętnem
Akta małżeństw parafii w Pietkowie za lata 1927–1938, bez sygn.
Akta małżeństw parafii w Pietkowie za lata 1939–1942, bez sygn.
- Urząd Stanu Cywilnego w Suraziu
Akta małżeństw parafii w Suraziu za lata 1919–1939, bez sygn.

Opracowania

- Dobrzyński, Jakub. „Marriages in the Parish of Płonka Kościelna in the Years 1826–1864”. *Przeszłość Demograficzna Polski – Poland’s Demographic Past* 41 (2019): 156–176. <https://doi.org/10.18276/pdp.2019.41-06>.
- Dobrzyński, Jakub. *Pod opieką św. Michała Archanioła. Parafia rzymskokatolicka w Płonce Kościelnej i jej mieszkańcy do 1945 r.* Łupianka Stara: Stowarzyszenie Koło Gospodyń Wiejskich w Łupiance Starej, 2023.
- Dobrzyński, Jakub. „Społeczeństwo parafii w Płonce Kościelnej w świetle akt metrykalnych z lat 1826–1868”. *Rocznik Białostocki* 21 (2018): 95–126.
- Dribe, Martin, i Bart Van De Putte. „Marriage Seasonality and the Industrious Revolution: Southern Sweden, 1690–1895”. *The Economic History Review* 65 (2012): 1123–46.
- Engelen, Theo. „What the Seasons Tell Us. The Monthly Movement of Marriages, Economic Modernization, and Secularization in the Netherlands, 1810–1940”. *Historical Life Course Studies* 4 (2017): 165–80.
- Gawrysiakowa, Janina. „Badania demograficzne w parafii Bochothnica Kościelna”. *Przeszłość Demograficzna Polski – Poland’s Demographic Past* 8 (1975): 81–123.
- Gieysztorowa, Irena. *Wstęp do demografii staropolskiej*. Warszawa: PWN, 1976.

- Kozłowski, Łukasz. „Zawieranie małżeństw na przedmieściach Szczecina w świetle akt stanu cywilnego z obwodu USC Gumieńce w latach 1875–1906. Część II: Wiek nupturientów”. *Przeszłość Demograficzna Polski – Poland’s Demographic Past* 37, nr 4 (2015): 105–24. <https://doi.org/10.18276/pdp.2015.4.37-05>.
- Kukło, Cezary. „Próba analizy demograficznej rejestracji metrykalnej ślubów parafii Trzcianne w I połowie XVII w.”. *Przeszłość Demograficzna Polski – Poland’s Demographic Past* 13 (1981): 89–115.
- Kukło, Cezary. „Rodzina w miastach i miasteczkach”. W *Rodzina i jej gospodarstwo na ziemiach polskich w geografii europejskich struktur rodzinnych do połowy XX wieku*, redaktorzy Piotr Guzowski i Cezary Kukło, 63–127. Białystok: Instytut Badań nad Dziedzictwem Kulturowym Europy, 2019.
- Kwapulińska, Pelagia. „Śluby w parafii kochłowskiej w XIX wieku”. W *Śląskie Studia Demograficzne. Śluby*, redaktor Zbigniew Kwaśny, 111–64. Wrocław: Wydawnictwo Uniwersytetu Wrocławskiego, 1995.
- Lubicz-Łapiński, Łukasz. *Łapy i ich mieszkańcy: zaścianki Łapińskich w XV–XVIII w.* Białystok: Polskie Towarzystwo Historyczne. Oddział w Białymstoku, 2004.
- Pasieka, Waldemar. „Śluby w parafii opolskiej w latach 1801–1850”. *Przeszłość Demograficzna Polski – Poland’s Demographic Past* 21 (2000): 35–86.
- Poniat, Radosław. „Rodzina miejska”. W *Rodzina i jej gospodarstwo na ziemiach polskich w geografii europejskich struktur rodzinnych do połowy XX wieku*, redaktorzy Piotr Guzowski i Cezary Kukło, 315–55. Białystok: Instytut Badań nad Dziedzictwem Kulturowym Europy, 2019.
- Skorowidz miejscowości Rzeczypospolitej Polskiej opracowany na podstawie wyników pierwszego powszechnego spisu ludności z dn. 30 września 1921 r. i innych źródeł urzędowych.* T. 5: *Województwo białostockie*. Warszawa: Główny Urząd Statystyczny, 1924.
- Sobieszczak, Piotr. *Łapy. Miasto przy kolei*. Łapy: Miasto i Gmina Łapy, 2013.
- Sokół, Marta, i Wiesław Wróbel. *Kościół i parafia pw. Bożego Ciała w Suraziu*. Suraz: Miejsko-Gminny Ośrodek Kultury, 2010.
- Stormer, Charlotte, Corry Gellatly, Anita Boele i Tine De Moor. „Long-Term Trends in Marriage Timing and the Impact of Migration. The Netherlands (1650–1899)”. *Historical Life Course Studies* 6 (2018): 40–68.
- Roterling, Paul, i Hilde Bras. „The Age Difference between Spouses and Reproduction in 19th Century Sweden”. *Demographic Research* 41 (2019): 1059–90.
- Zielińska, Agnieszka. „Badania nad rodziną w miastach zaboru pruskiego w XIX i na początku XX wieku. Stan obecny i perspektywy badawcze”. *Przeszłość Demograficzna Polski – Poland’s Demographic Past* 37, nr 1 (2015): 163–81. <https://doi.org/10.18276/pdp.2015.1.37-06>.

Małżeństwa w parafii Łapy w latach 1919–1939

Streszczenie

W artykule analizie poddano małżeństwa w Łapach w latach 1919–1939 w świetle ksiąg metrykalnych. W tym okresie parafia Łapy zamieszkiwana była w znacznej części przez migrantów związanych z pracą na Kolei Warszawsko-Petersburskiej. Okres międzywojenny był to czas najintensywniejszego rozwoju początkowo drobnoszlacheckich wsi, a następnie osady i miasta Łapy. Analizie poddano 755 małżeństw. Celem artykułu było zestawienie parafii łapskiej z sąsiednimi parafiami w Suraziu (małe miasteczko), Płonce Kościelnej (rolnicy wywodzący się z drobnej szlachty), Pietkowie (społeczność chłopska) oraz Wysokiem Mazowieckiem (miasto powiatowe). Do rozwiązania problemu wykorzystano metodę statystyczną oraz porównawczą. Badania wykazały, że rolnicy wcześniej wstępowali w związek małżeński aniżeli mężczyźni związani z pracą na kolei czy w kolejowych warsztatach naprawczych. Wykonywany zawód miał duże znaczenie w wyborze miesiąca oraz dnia tygodnia na ślub.

Marriages in Łapy Parish, 1919–1939

Summary

The article analyzes marriages in Łapy in the years 1919–1939 in the light of parish records. During this period, the parish of Łapy was inhabited largely by migrants working on the Warsaw–St. Petersburg Railway. The interwar period was the time of the most intense development, initially of minor gentry villages, and then of the settlement and town of Łapy. 755 marriages were analyzed. The aim of the article was to compare the parish of Łapy with the neighboring parishes of Suraż (small town), Płonka Kościelna (farmers from the minor gentry), Pietków (peasant community) and Wysokie Mazowiecki (district town). Statistical and comparative methods were used to address the subject. The research showed that farmers married earlier than the men working on the railway or in railway repair workshops. Occupation played a significant role in the choice of month and day of the week for the wedding.

Cytowanie (bibliografia)

PL Dobrzyński, Jakub. „Małżeństwa w parafii Łapy w latach 1919–1939”. *Przeszłość Demograficzna Polski – Poland’s Demographic Past* 45 (2023): 175–94. <https://doi.org/10.18276/pdp.2023.45-07>.

EN Dobrzyński, Jakub. “Małżeństwa w parafii Łapy w latach 1919–1939.” *Przeszłość DemograficznaPolski – Poland’s Demographic Past* 45 (2023): 175–94. <https://doi.org/10.18276/pdp.2023.45-07>.