

Konrad Kołodziejczyk

Uniwersytet Pedagogiczny im. Komisji Edukacji Narodowej w Krakowie,

Wydział Humanistyczny

email: kon.kolodziejczyk@gmail.com

Rodzina w parafii Nowy Korczyn w drugiej połowie XVIII wieku na podstawie ksiąg metrykalnych (część 1)¹

The Family in the Parish of Nowy Korczyn in the Second Half of the 18th Century According to the Church Registers (Part One)

Abstrakt

W pracy dokonano charakterystyki demograficznej dawnej rodziny polskiej na przykładzie parafii Nowy Korczyn w drugiej połowie XVIII wieku. O wyborze takiego zakresu pracy zdecydowała, z jednej strony, ciągłość i względna kompletność zapisów metrykalnych. Z uwagi na rozmiar nowokorczyńskiej rejestracji metrykalnej (która przełożyła się na czasochłonność pracy ze źródłem), zdecydowano się na zawężenie okresu obserwacji do ostatniego półwiecza istnienia I Rzeczypospolitej. W efekcie otrzymano dla badanego okresu skromny, aczkolwiek wystarczający materiał, w postaci kilkuset rodzin zrekonstruowanych, wykorzystanych do analizy podstawowych zagadnień

Abstract

The article contains a demographic description of the ancient Polish family exemplified with the parish of Nowy Korczyn in the second half of the 18th century. The content of the article has been determined by the continuity and relative completeness of the records in the parish registers on the one hand. On account of the size of the parish registers (which required a lot of time to investigate), the scope of research has been reduced to the last 50 years of the First Republic. As a result the source material comprises several hundreds of reconstructed families; it has been used to analyse the basic problems concerning families of that time. The first part of the article presents a brief

¹ Artykuł jest przeredagowaną wersją pracy magisterskiej napisanej pod kierunkiem prof. Zdzisława Nogi.

dotyczących rodziny dawnej. W pierwszej części artykułu przedstawiono krótką charakterystykę parafii Nowy Korczyn, następnie zaprezentowano cele, metody oraz podstawę źródłową pracy. Główną częścią artykułu jest charakterystyka rodzin zrekonstruowanych (zamkniętych, kompletnych oraz otwartych) oraz analiza dzietności i płodności małżeńskiej. Ostatnia część artykułu koncentruje się na określeniu rodzaju występującej wśród parafianek nowokorczyńskich płodności (naturalnej lub kontrolowanej) oraz odpowiedzi na pytanie, czy tamtejsze kobiety stosowały praktyki antynatalistyczne (praktyki ograniczające liczbę porodów).

description of the parish of Nowy Korczyn, the aims, methods and sources. The main part of the article contains a depiction of the reconstructed families (closed, complete and open), and an analysis of the total fertility rate. The final part of the article concentrates on the kind of fertility typical of the Nowy-Korczyn women (natural or controlled), and is an attempt to answer the question whether the women used contraceptive methods.

Nie jest możliwe precyzyjne ustalenie daty erygowania parafii w Nowym Mieście Korczynie, na ogół jednak za czas jej powstania przyjmuje się połowę XIII stulecia². Zakłada się, że w podobnym czasie zostało lokowane samo miasto, bowiem z 1258 roku pochodzi przywilej nadający dziedziczne wójtostwo w mieście Hince synowi Henryka, wójta Nowego Miasta Korczyna³.

Od średniowiecza Nowy Korczyn był ważnym ośrodkiem handlu i rzemiosła. Swoje prosperity zawdzięczał położeniu na ważnych szlakach handlowych. Nowy Korczyn był miejscem zebrań sejmików szlacheckich i siedzibą starostwa⁴. Od przełomu XIV i XV wieku aż do końca I Rzeczypospolitej, odbywały się w mieście sądy grodzkie dla powiatów wiślickiego i pilzneńskiego (po 1764 roku na przemian z Pilznem)⁵. Uczynienie przez Władysława Jagiełłę nowokorczyńskiego zamku swoją ulubioną rezydencją sprawiło, że Nowy Korczyn stał

² Stanisław M. Przybyszewski, Andrzej Bienias, *Nowy Korczyn przez stulecia. Szkice z dziejów Nowego Korczyna i okolic* (Kielce: Agencja Wydawnicza Gens, 2001), 34–35; Eugeniusz Wiśniewski, *Rozwój sieci parafialnej w prepozyturze wiślickiej w średniowieczu: studium geograficzno-historyczne* (Warszawa: PWN, 1965), 77.

³ *Słownik geograficzny Królestwa Polskiego i innych Krajów Słowiańskich*, t. 4, red. Filip Sulimierski, Bronisław Chlebowski, Władysław Walewski (Warszawa: Kasa im. Józefa Mianowskiego, 1883), 395; Jan Wiśniewski, *Historyczny opis kościołów, miast, zabytków i pamiątek w pińczowskiem, skalbmierskiem i wiślickiem* (Marjówka: 1927), 123–124.

⁴ *Słownik geograficzny Królestwa*, 395.

⁵ Michał Pawlikowski, *Sądownictwo grodzkie w przedrozbiorowej Rzeczypospolitej* (Strzałków: Michał Pawlikowski, 2012), 54; Jędrzej Moraczewski, *Starożytności polskie*, t. 2 (Poznań: Księgarnia Jana Konstantego Żupańskiego, 1852), 197; Jan Nepomucen Chądzyński, *Historyczno-statystyczne opisy miast starożytnych w ziemi sandomierskiej leżących*, t. 1 (Warszawa: F. Blumenthal, 1856), 198.

się głównym, po Krakowie, centrum politycznym państwa⁶. Zamek w Nowym Korczynie był ośrodkiem dóbr wielkorządcy, siedzibą dworu królewskiego oraz miejscem licznych zjazdów⁷. Nowokorczyński gród często gościł zagraniczne poselstwa i delegacje⁸. Począwszy od XVII wieku miał miejsce okres gospodarczej stagnacji miasta, któremu towarzyszył spadek jego roli politycznej. Czasy saskie i stanisławowskie były dla miasta okresem dalszego upadku gospodarczego i politycznego.

W omawianym okresie parafia nowokorczyńska położona była w województwie sandomierskim, powiecie wiślickim⁹. Przynależała do diecezji krakowskiej oraz dekanatu opatowieckiego¹⁰. Otaczały parafię nowokorczyńską: od południa i południowego zachodu parafia w Starym Korczynie, od południowego wschodu parafia z siedzibą we wsi Bolesław, od wschodu i północnego wschodu parafia w Ostrowcach, zaś od północy parafia z siedzibą w Strożyskach (mapa 1)¹¹.

Do końca badanego okresu w skład parafii, oprócz Nowego Miasta Korczyna, wchodziło sześć miejscowości: Grotniki, Podzamcze, Zawodzie, Pawłów (wraz z tzw. Stojkami), Raj oraz Podraje. Parafia obejmowała także tzw. Łąki (tj. część wsi Podraje) oraz tzw. Szpichlerze, zlokalizowane na południe od miasta, w okolicy wsi Zawodzie (wraz placem zwanym Cegielnia) – zob. mapa 2¹².

Celem badania było dokonanie charakterystyki demograficznej rodziny wchodzącej w skład miejsko-wiejskiej parafii Ponidzia u schyłku I Rzeczypospolitej. Wykorzystany w pracy materiał metrykalny pozwolił odpowiedzieć na podstawowe pytania dotyczące charakterystyki rodziny dawnej: jej wielkości (liczebności), dzietności i płodności małżeńskiej, czasu oczekiwania na pierwsze i kolejne dzieci, długości trwania małżeństwa, trwania okresu wdowieństwa oraz skali okołoporodowej umieralności kobiet.

W pracy posłużono się uznaną w nauce demografii metodą rekonstrukcji rodzin opracowaną przez L. Henry'ego, polegającą na imiennym przyporządkowaniu parom małżeńskim wszystkich zdarzeń demograficznych zanotowanych

⁶ Jagiełło wyremontował (1388–1389), a następnie rozbudował twierdzę (1403–1408). Zob. także Helena Kręt, *Śladami świętej Jadwigi: Jadwiga i Jagiełło w Nowym Mieście Korczynie* (Kraków: Wydawnictwo WAM, 2008).

⁷ Bohdan Guerquin, *Zamki w Polsce* (Warszawa: Arkady, 1974), 208.

⁸ *Słownik geograficzny Królestwa*, 395.

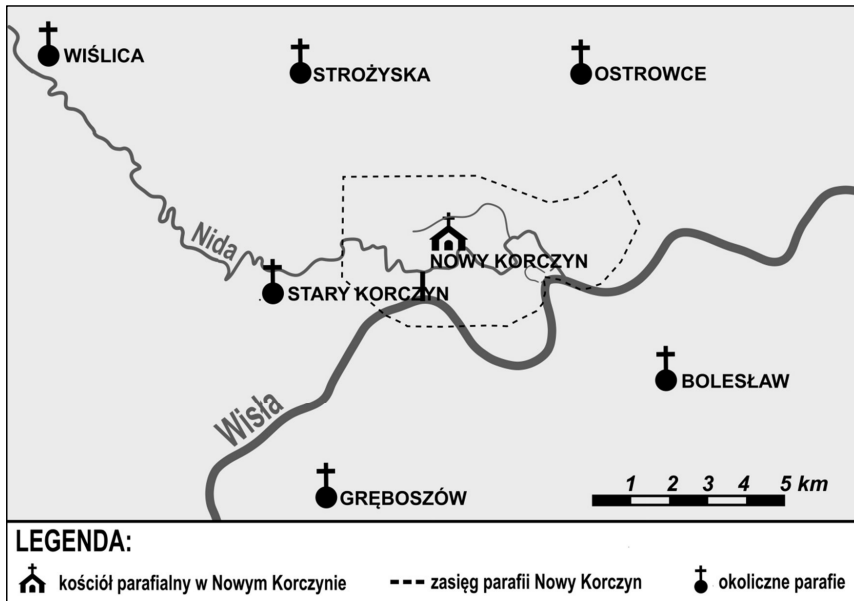
⁹ Archiwum Kurii Metropolitalnej w Krakowie (dalej: AKMK), Acta Visitationis, t. 56 (dalej: AV 56), k. 549.

¹⁰ Stanisław Litak, *Struktura terytorialna Kościoła łacińskiego w Polsce w 1772 roku* (Lublin: Towarzystwo Naukowe KUL, 1980), 184.

¹¹ Nieznaczące zmiany przyniósł I rozbiór Polski w 1772 r., bowiem Boruszowa i Hubenice, „wsie w kordonie cesarskim”, zostały odłączone od parafii starokorczyńskiej i przyłączono je do parafii w Gręboszowie; AKMK, AV 56, k. 737–738.

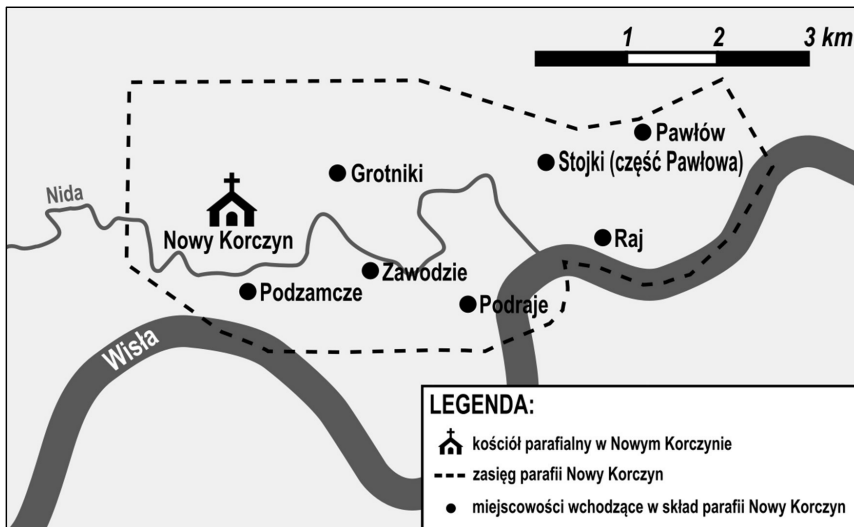
¹² AKMK, AV 56, k. 550.

Mapa 1. Najbliższe otoczenie parafii Nowy Korczyn (1751–1800)



Opracowanie własne.

Mapa 2. Zasięg terytorialny parafii Nowy Korczyn (1751–1800)



Opracowanie własne.

Tabela 1. Wykorzystane w pracy księgi metrykalne parafii Nowy Korczyn

Nazwa księgi metrykalnej i zakres (tytuł oryginalny)	Korzystano z zapisów z lat
Księga chrztów 1730–1798 (Liber Baptisatorum Ecclesiae Neo Corcin. ab. An: 1730–1798)	1730–1798
Księga chrztów 1798–1808 (Liber primus Natorum Ecclesiae Parochialis Neo Corcinensis ab Anno 1798–1808)	1798–1808
Księga chrztów 1808–1834 (Liber Secundus Natorum Ecclesiae Prchls Neo Corcin 1808–1834)	1808–1820
Księga ślubów 1622–1782 (Liber Copulatorum Ecclesiae Neo Corcin ab An: 1622–1782)	1751–1782
Księga ślubów 1783–1797 (Liber Copulatorum Ecclesiae Neo Corcinensis ab Anno 1783–1797)	1783–1797
Księga ślubów 1798–1851 (Liber Copulatorum Ecclesiae Parochialis Neo Corcin. 1798– 1851)	1798–1820
Księga zgonów 1628–1794 (Liber Mortuorum Ecclesiae Neo Corcinensis ab Anno 1628–1794)	1751–1794
Księga zgonów 1798–1810 (Liber Primus Mortuorum Ecclesiae Parochialis Neo Corcinen- sis ab. An. 1798–1810)	1798–1810
Księga zgonów 1810–1850 (Liber Secundus Mortuorum Ecclesiae Prchls Neo Corcin 1810–1850)	1810–1820

Opracowanie własne.

w parafialnych rejestrach¹³. W rezultacie zastosowania tej metody uzyskano 265 zrekonstruowanych rodzin zamkniętych (tj. takich, odnośnie do których znana jest data początku i końca rodziny – zgonu jednego z małżonków). Wyodrębniono dodatkowo 317 rodzin otwartych (tj. znana jest tylko data początku rodziny – ślubu)¹⁴. Dodatkowo w badaniach posłużono się tzw. rodzinami kompletnymi (dzietnymi), tj. małżeństwami zakończonymi lub trwającymi, w których kobieta w jedynym związku dożyła wieku kończącego jej zdolność do prokreacji (przy-

¹³ Cezary Kukło, *Demografia Rzeczypospolitej przedrozbiorowej* (Warszawa: Wydawnictwo DiG, 2009), 174.

¹⁴ Rodzinami otwartymi posłużono się tylko w przypadku badania wybranych aspektów charakterystyki demograficznej rodzin nowokorczyńskich, niewymagających użycia rodzin zamkniętych czy też kompletnych. Komórki otwarte zostały wykorzystane w pracy podczas kilku analiz, np. odstepu protogenetycznego, gdzie niczym nie ustępują w swojej wartości badawczej rodzinom zamkniętym.

jęto za tę granicę wiek 45 lat)¹⁵. Rodziny kompletne (w liczbie 223) po części były rodzinami zarówno zamkniętymi (29%), jak i otwartymi (71%).

Bazę źródłową stanowiły trzy serie ksiąg metrykalnych parafii nowokorczyńskiej przechowywane w Archiwum Diecezjalnym w Kielcach (tab. 1)¹⁶. Budując demograficzny obraz rodziny nowokorczyńskiej, wykorzystano zapisy metrykalne z lat 1730–1820. Główny trzon pracy stanowiły zapisy trzech serii z lat 1751–1800 – obserwacji poddano rodziny założone w tym okresie. Wydłużono jednak okres obserwacji otworzonych jednostek ponad końcową cezurę tego okresu¹⁷. Jeśli chodzi o zapisy z lat 1730–1750, posłużono się metrykami chrztów, niezbędnymi do ustalenia wieku ślubu nowożeńców, czynnikiem niezbędnym w charakterystyce demograficznej rodzin¹⁸.

Wszystkie księgi metrykalne wytworzone w parafii nowokorczyńskiej posiadają format *in folio*. W przeważającej części zapisy prowadzono w sposób staranny. W kilku przypadkach możliwość odczytania zapisów była mocno ograniczona, głównie z powodu niestaranności pisma lub rozmycia atramentu. Wpisy sporządzono w języku łacińskim, z nielicznymi wyjątkami użyto języka polskiego. Zapisy prowadzono do 1797 roku według formularza staropolskiego, głównie dzieląc pojedynczą kartę na dwie kolumny. Począwszy od 1797 roku, prowadzono zapisy w drukowanych księgach, w formie austriackiego, tabelarycznego formularza¹⁹. Charakter pojedynczego aktu (jego długość, forma) zależał z pewnością

¹⁵ Dodatkowo do grona rodzin kompletnych zaliczono związki, w których co prawda wiek kobiety nie był znany, lecz nie odnotowano końca małżeństwa w przeciągu 32 lat od daty ślubu (jeśli w badanej parafii kobiety powszechnie zawieraly małżeństwa już w wieku 13 lat, to po 32 latach małżeństwa musiały osiągnąć minimum wiek 45 lat, czyli wiek końca swoich zdolności prokreacyjnych; w konsekwencji więc było to małżeństwo kompletne).

¹⁶ Wykorzystano źródła dostępne online (GenBaza, dostęp: 20.11.2014, www.metryki.genbaza.pl).

¹⁷ W celu uzyskania bogatszego materiału do obserwacji (większej liczby rodzin zamkniętych) zdecydowano się przedłużyć okres obserwacji zdarzeń demograficznych w ramach zrekonstruowanych rodzin do 1820 r. W rezultacie 67 rodzin zamkniętych dobiegło kresu między 1801 a 1811 r. Ponowne ożenki wdowców i wdów obserwowano do 1820 r. Ostatni ponowny ożenek w przypadku tych osób zanotowano w 1813 r. Podobnie wydłużono okres obserwacji przy analizie długości trwania związku. Nie ulega bowiem wątpliwości, że gdyby poddać badaniu wszystkie związki zawarte w 2. poł. XVIII wieku, to obserwacja taka dałaby obraz daleki od prawdziwego, bowiem w takim zestawieniu musiałyby dominować małżeństwa krótkotrwałe. Ostatnie małżeństwa, spośród tych zawartych w latach 1751–1780, zakończyły się w 1810 r.

¹⁸ Aż do 1797 r. nie podawano w metrykach ślubów parafii nowokorczyńskiej wieku nupturientów. Autor tegoż artykułu zajmował się także zagadnieniem wieku parafian nowokorczyńskich – 19 kwietnia 2016 r. na XXIV Ogólnopolskim Zjeździe Historyków Studentów w Krakowie w ramach panelu demograficznego wygłosił referat pt. *Rzeczywisty a deklarowany wiek nupturientów w metrykach ślubów parafii Nowy Korczyn w XVIII i początku XIX w.*

¹⁹ Piotr Rachwał, „Księgi metrykalne z czasów zaboru austriackiego w archiwach parafialnych w Lubelskiem – regulacje prawne, stan zachowania”, *Rocznik Lubelskiego Towarzystwa Genealogicznego*, 6 (2014 [2015]): 308–314.

Tabela 2. Liczba odtworzonych rodzin w parafii Nowy Korczyn w dekadach okresu 1751–1800

Lata, w których zawarto małżeństwo	Liczba ślubów w parafii ogółem	Liczba odtworzonych rodzin			Liczba małżeństw, dla których brak dalszych informacji
		zamkniętych	kompletnych	otwartych dziecięcych	
1751–1760	177	72	60	35	70
1761–1770	176	65	58	39	72
1771–1780	155	60	67	46	49
1781–1790	203	38	32	106	59
1791–1800	192	30	6	83	79
Ogółem	903	265	223	309	329

Źródło: opracowanie własne na podstawie źródeł zamieszczonych w tabeli 1.

od wielu czynników, np. osoby sporządzającej wpis, statusu osoby, której akt dotyczył, czy wreszcie od rodzaju księgi. We wszystkich jednostkach do 1797 roku paginowano strony. Wpisy w księgach trzech serii na ogół prowadzono chronologicznie, jednakże w sporadycznych przypadkach taka kolejność nie została zachowana, szczególnie przed 1797 rokiem, kiedy zapisy prowadzono sposobem narracyjnym. Stałym elementem treści ksiąg metrykalnych były notatki o przeprowadzonych wizytacjach, a tym samym o dokonanych kontrolach prowadzenia zapisów. W sumie 13 wpisów o dokonanych w latach 1751–1800 wizytacjach dobrze świadczy o kompletności zapisów.

Zapisy metrykalne cechowała różna kompletność. Tradycyjnie największą skrupulatnością prowadzenia zapisów charakteryzowały się księgi zaślubionych, jednak i one nie pozostały bez widocznych braków²⁰. Nieco mniej skrupulatnie niż śluby rejestrowano w badanej parafii chrzty. W celu ustalenia jakości rejestracji metrykalnej chrztów posłużono się wskaźnikiem Ch/Ś (liczba chrztów podzielona przez liczbę ślubów), choć wiadomo, że ryzykowne jest posługiwanie się nim bez uwzględniania liczby ludności, a ponadto nie ma jeszcze należytego rozzeznania co do mechanizmów działania tegoż probierza²¹. Wskaźnik ten ukształtował się dla okresu 1751–1800 na poziomie 4,54 (powinien przyjmować wartość bliską 5). Okresem, w którym najdokładniej prowadzono rejestry metrykalne chrztów, wydaje się ostatnie pięciolecie XVIII wieku (wskaźnik Ch/Ś wyniósł

²⁰ Odnotowano jednakże brak zarejestrowanych małżeństw w przypadku pojedynczych miesięcy, szczególnie tych, które zwykle obfitują w dużą liczbę ożenków (styczeń, październik, listopad). Może być to świadectwem mniejszej skrupulatności w zapisywaniu małżeństw lub wystąpienia innych wydarzeń, które mogły zaburzyć rejestrację.

²¹ Por. Jan Paradysz, „Współczesna demografia regionalna i kilka wniosków z niej wypływających dla innych badań w mikroskali”, *Przeszłość Demograficzna Polski*, 26 (2005): 184–188.

4,99). Wskaźnik maskulinizacji urodzeń, czyli proporcji urodzeń męskich przypadających na 100 urodzeń dziewczynek (uważany za dokładniejszy probierz jakości rejestracji metrykalnej), ukształtował się dla badanego okresu na poziomie 104 (winien przyjmować wartość ok. 105–107)²².

Najmniej sumiennie prowadzonymi rejestrami parafialnymi były zapisy zmarłych, albo raczej – spisy pochowanych (do owych rejestrów nie trafiali przecież wszyscy zmarli na terenie parafii). Obliczony dla zgonów wskaźnik maskulinizacji wykazał, że w przeliczeniu na 100 kobiet umierało zaledwie 93 mężczyzn, co stoi w sprzeczności z dotychczas przeprowadzonymi badaniami nad polskimi parafiami²³. Ponadto, widoczna na początku lat 50. oraz w połowie lat 60. XVIII wieku duża rozbieżność między poziomem zgonów a poziomem urodzeń świadczyć może o wadliwej rejestracji pogrzebów²⁴. Stwierdzono także braki zapisów w przypadku pojedynczych miesięcy oraz całych roczników. W 1795 roku zapisano tylko 4 zgony, zaś w latach 1796–1797 ani jednego²⁵.

Z dużym dystansem należy podejść również do liczby zapisanych zgonów dzieci w badanej parafii. W świetle dotychczas poczynionych badań nie ulega wątpliwości, że w staropolskich księgach metrykalnych rejestrowano przede wszystkim zgony dorosłych, pomijając dużą część zgonów najmłodszych dzieci. Na przykładzie badanej parafii wykazano, że i w Nowym Korczynie nie rejestrowano ich skrupulatnie²⁶.

W badaniu nad oceną kompletności zapisów metrykalnych zgonów warto przyjrzeć się odsetkowi zgonów niemowląt (dzieci do 1. roku życia), według

²² Cezary Kukło, *Rodzina w osiemnastowiecznej Warszawie* (Białystok: Instytut Historii Filii Uniwersytetu Warszawskiego, 1991), 35.

²³ Notuje się dotychczas, że przeważnie większość stanowiły zgony męskie; nielicznie notuje się minimalną przewagę zejść kobiet; por. Małgorzata Żmijewska, „Ludność parafii tyskiej od 1749 roku do połowy XIX wieku w świetle ksiąg metrykalnych. Studium demograficzno-społeczne” (praca doktorska, Uniwersytet Śląski, Katowice 2007), 179, przyp. 60 oraz 461.

²⁴ W 1752 r. zanotowano średnio 88 chrztów wobec 47 pogrzebów, zaś w 1765 r. przy zaledwie 45 zgonach zapisano aż 91 urodzeń.

²⁵ Najdłuższa przerwa w miesięcznej rejestracji nastąpiła od grudnia 1753 r. do lipca roku następnego, efektem czego w 1754 r. zapisano tylko 17 metryk. Poważniejsze zaburzenia zanotowano również w sierpniu–wrześniu 1757 r., maju–lipcu 1768 r., lipcu–sierpniu 1789 r. oraz wrześniu–grudniu 1789 r.

²⁶ Jednym ze sposobów oszacowania braków w rejestracji zgonów najmłodszych jest analiza nadawanych dzieciom imion chrzcielnych w obrębie rodzin – powtórzenie tego samego imienia oznacza, że pierwszego dziecko obdarzone tym imieniem zmarło. W parafii nowokorczyńskiej w latach 1751–1800 w 99 rodzinach zdarzyło się, że powtórnie nadano na chrzcie dziecku to samo imię. W sumie zaś doliczono się 108 takich przypadków (w niektórych rodzinach nadano powtórnie to samo imię dwa razy), jednak odnaleziono metryki zgonów dla zaledwie 50 dzieci, co oznacza, że ponad połowa z nich nie została wpisana do księgi zgonów. Już pobieżna analiza wykazała spore braki w rejestracji najmłodszych.

Ireny Gieysztorowej – „najprostszemu probierzowi pełności zapisów zgonów”²⁷. Obliczony współczynnik zgonów niemowląt dla 2. poł. XVIII wieku w parafii nowokorczyńskiej wyniósł 18,9%, okazał się więc podobny dla wyniku uzyskanego dla XVIII-wiecznego Torunia, Warszawy u schyłku epoki stanisławowskiej, czy śląskich parafii Strzelce Opolskie oraz Toszek, lecz zdecydowanie niski, jeśli, dla przykładu, w parafii Rząśnik osiągnął aż 32,1%²⁸.

W artykule poślikowano się polskim dorobkiem demografii historycznej. W zakresie metodologii badań nieocenione okazały się prace Cezarego Kukli²⁹ oraz Ireny Gieysztorowej³⁰. Ważną część badań stanowiła komparatystyka historyczna, bowiem otrzymane wyniki zaprezentowano na tle innych parafii z terytorium ziem polskich³¹. Istotnym elementem pracy było wprowadzenie elementów ówczesnej obyczajowości, bez czego niemożliwe byłoby zrozumienie wielu mechanizmów funkcjonowania staropolskiej rodziny³².

²⁷ Wiadomo bowiem, że umieralność niemowląt w Rzeczypospolitej w epoce późnofeudalnej przekraczała nawet 30%, zaś w 2 poł. XIX w. na ziemiach będącej po zaborach Polski sięgała w dalszym ciągu nawet 25%; Kuklo, *Demografia*, 173, 403–404.

²⁸ Mogło to wynikać z praktyki zaokrąglania wieku zmarłego – w tym przypadku do pełnego roku – co oznaczałoby brak kwalifikacji zmarłych niemowląt do badanej grupy i tym samym zniżenie skali ich zgonów. Drugą przyczyną może być także mniejsza skrupulatność w rejestrowaniu zgonów niemowląt.

²⁹ Kuklo, *Demografia*.

³⁰ Irena Gieysztorowa, *Wstęp do demografii staropolskiej* (Warszawa: PWN, 1976); też, „Rodzina staropolska w świetle badań demograficznych. Zarys problematyki”, w: *Spoleczeństwo staropolskie*, t. 2, red. Andrzej Wyczański (Warszawa: PWN, 1979), 159–175; też, „Badania demograficzne na podstawie metryk parafialnych”, *Kwartalnik Historii Kultury Materialnej*, 10 (1962), 1–2: 103–121; też, „Niebezpieczeństwa metodyczne polskich badań metrykalnych XVII–XVIII wieku”, *Kwartalnik Historii Kultury Materialnej*, 19 (1971), 4: 557–603.

³¹ Danuta Daszkiewicz-Ordyłowska, „Rodzina w parafii toszeckiej w latach 1789–1877”, w: *Śląskie Studia Demograficzne*, t. 5: *Rodzina*, red. Zbigniew Kwaśny (Wrocław: Wydawnictwo Uniwersytetu Wrocławskiego, 2001), 75–109; Lech Frączek, „Ludność parafii szczekocińskiej w latach 1808–1914 w świetle ksiąg metrykalnych” (praca doktorska, Uniwersytet Jagielloński, Kraków 2010); Kuklo, *Rodzina*; Pelagia Kwapielińska, „Rodzina w parafii kochłowieckiej w XIX wieku”, w: *Śląskie Studia Demograficzne*, t. 5: *Rodzina*, red. Zbigniew Kwaśny (Wrocław: Wydawnictwo Uniwersytetu Wrocławskiego, 2001), 111–164; Edmund Piasecki, *Ludność parafii bejskiej (woj. kieleckie) w świetle ksiąg metrykalnych XVIII–XX w. Studium demograficzne* (Warszawa–Wrocław: PWN, 1990); Sabina Rejman, *Ludność podmiejska Rzeszowa w latach 1784–1880. Studium demograficzno-historyczne* (Rzeszów: Wydawnictwo Uniwersytetu Rzeszowskiego, 2006); Jerzy Spychała, „Rodzina w parafii Strzelce Opolskie w latach 1766–1870”, w: *Śląskie Studia Demograficzne*, t. 5: *Rodzina*, red. Zbigniew Kwaśny (Wrocław: Wydawnictwo Uniwersytetu Wrocławskiego, 2001), 7–73; Żmijewska, „Ludność”.

³² Zbigniew Kuchowicz, *Obyczaje staropolskie XVII–XVIII wieku* (Łódź: Wydawnictwo Łódzkie, 1975); Tomasz Wiślicz, *Upodobanie. Małżeństwo i związki nieformalne na wsi polskiej XVII–XVIII wieku. Wyobrażenia społeczne i jednostkowe doświadczenia* (Wrocław: Wydawnictwo Chronicon, 2012); Krystyna Górna, „Narodziny, śluby i zgony na Górnym Śląsku w XVIII wieku”, w: *Wesela chrzciny i pogrzeby w XVI–XVIII wieku*, red. Henryk Suchojad (Warszawa: Wydawnictwo Naukowe Semper, 2001); Danuta Żołędź-Strzelczyk, *Dziecko w dawnej Polsce* (Poznań: Wydawnictwo Poznańskie, 2006).

Rodziny zamknięte oraz rodziny kompletne

Wśród zrekonstruowanych zamkniętych rodzin nowokorczyńskich największy odsetek stanowiły te mające dwoje (17,7%) oraz troje (17,4%) dzieci (tab. 3). Dalej wyróżniono rodziny mające jednego potomka (14,0%) lub czwórkę dzieci (14,0%). Niski odsetek stanowią rodziny bezdzietne (4,5%), zaś marginalny te komórki, w skład których wchodziło powyżej dziesięciorga dzieci. W rezultacie, dla zrekonstruowanych 265 rodzin zamkniętych, doliczono się 1022 dzieci, co daje średnią 3,9 dziecka na jedną rodzinę, zaś 4,0 dziecka wyłączając z obliczeń rodziny bezdzietne.

Tabela 3. Liczba dzieci w rodzinach zamkniętych w parafii Nowy Korczyn w okresie 1751–1800 według wieku zamążpójścia kobiety

Liczba dzieci	Wiek zamążpójścia kobiety						Ogółem	
	–20	20–24	25–29	30–34	35–	nie- znany	liczba	%
0	3	1	–	–	7	1	12	4,5
1	8	3	7	6	4	9	37	14,0
2	10	10	4	4	6	13	47	17,7
3	14	10	5	4	–	–	46	17,4
4	7	9	9	2	2	8	37	14,0
5	2	5	2	2	–	–	14	5,3
6	3	10	8	2	1	5	29	10,9
7	4	3	–	–	–	5	12	4,5
8	2	5	1	–	–	4	13	4,9
9	3	5	1	1	–	–	11	4,2
10	2	–	–	–	–	2	4	1,5
11	1	–	–	–	–	1	2	0,8
12	1	–	–	–	–	–	–	0,4
Ogółem dzieci	240	280	141	65	38	258	1022	100,0
Średnia dzieci	4,0	4,6	3,8	3,1	1,8	4,0	3,9	×
Średnia dzieci (w rodzinie dzietnej)	4,2	4,7	3,8	3,1	2,7	4,0	4,0	×
Ogółem kobiet (rodzin)	60	61	37	21	21	65	265	×
%	22,6	23,1	14,0	7,9	7,9	24,5	100,0	×

Źródło: opracowanie własne na podstawie źródeł zamieszczonych w tabeli 1; wzór tabeli: Kukło, *Rodzina*, 289, tab. 34.

Największą grupę rodzin tworzyły kobiety, które w chwili zamążpójścia nie przekroczyły 25. roku życia (w sumie 45,7%). Dużo mniejszą zbiorowość stanowiły kobiety w wieku 25–29 w chwili ślubu (14,0%), zaś najmniej rodzin tworzyły te, które założyły rodziny w wieku powyżej 30 lat (15,8%). Niestety, dla 1/4

zrekonstruowanych rodzin zamkniętych nie udało się ustalić wieku zamążpójścia kobiety.

Najwięcej dzieci średnio przypadało na rodzinę założoną przez kobiety w wieku 20–24 lat. Kolejno, pod względem liczby posiadanego potomstwa, sytuują się kobiety, które wyszły za mąż w wieku do 20 lat. Najmniej liczne rodziny tworzyły kobiety, które wzięły ślub wieku 35 i więcej lat.

Mając na uwadze fakt, iż *gros* odtworzonych rodzin zamkniętych tworzyły kobiety, które nie dożyły końcowego wieku swojej zdolności prokreacyjnej (45 lat), zdecydowano się prześledzić, w jakim stopniu parafianki nowokorczyńskie wykorzystały swoje możliwości prokreacyjne w ramach odtworzonych rodzin kompletnych. Podział rodzin kompletnych według liczby potomstwa oraz wieku zamążpójścia kobiety zaprezentowano w tabeli 4.

Wśród zrekonstruowanych kompletnych rodzin nowokorczyńskich w latach 1751–1800 największy odsetek stanowiły komórki mające jedno (18,1%) oraz dwojkę dzieci (14,7%), zanotowano więc zdecydowanie większy udział mniejszych rodzin niż w przypadku rodzin zamkniętych. Dalej sklasyfikowano rodziny mające dzieci sześcioro (10,2%). Małżeństwa bezdzietne stanowią zdecydowanie mniejszy odsetek (1,9%) niż w przypadku rodzin zamkniętych. W sumie dla zrekonstruowanych 223 rodzin kompletnych obliczono liczbę 906 dzieci, co daje średnią 4,1 dziecka na jedną rodzinę, zaś 4,2 dziecka wyłączając z obliczeń rodziny bezdzietne. Ten typ rodzin charakteryzuje się więc podobną przeciętną liczbą dzieci, co komórki zamknięte.

Diametralnie inaczej niż w przypadku rodzin zamkniętych, wygląda sprawa proporcji w przedziałach wiekowych kobiet tworzących rodziny w rodzinach kompletnych, gdyż tworzone są one bowiem głównie przez kobiety, które wyszły za mąż w wieku 20–24 lat (21,5%). Dalej klasyfikuje się kobiety, które wzięły ślub w wieku 25–29 lat (13,5%), a na końcu notuje się udział najmłodszych kobiet (12,2%). Dla ponad 40% rodzin nie udało się ustalić wieku zamążpójścia kobiety.

W odtworzonych rodzinach kompletnych w parafii Nowy Korczyn w latach 1751–1800 największa średnia liczba potomstwa przypadała na rodziny, które tworzyły najmłodsze kobiety, inaczej więc niż w przypadku rodzin zamkniętych. Zauważono tutaj zależność między wiekiem zamążpójścia kobiety a przeciętną liczbą potomstwa przypadającym na rodzinę – im młodsza kobieta wstąpiła w związek małżeński, tym więcej urodziła dzieci.

Nie ulega wątpliwości, że rodziny otwarte stanowią najmniejszą wartość w badaniach nad ówczesną rodziną (tab. 5). Zwraca uwagę przede wszystkim mała średnia liczba potomstwa przypadająca na taką jednostkę (zaledwie 3,1 dziecka).

Na koniec pozostaje jeszcze zestawić, w celach porównawczych, przykładowe wyniki analogicznych badań nad liczbą dzieci w rodzinach w parafiach na ziemiach polskich w XVIII–XIX wieku (tab. 6).

Tabela 4. Liczba dzieci w rodzinach kompletnych w parafii Nowy Korczyn w okresie 1751–1800 według wieku zamążpójścia kobiety

Liczba dzieci	Wiek zamążpójścia kobiety						Ogółem	
	–20	20–24	25–29	30–34	35–	nieznany	liczba	%
0	–	1	–	–	–	4	5	1,9
1	5	2	8	4	3	26	48	18,1
2	1	4	3	4	3	24	39	14,7
3	2	5	2	2	–	9	20	7,5
4	3	6	5	–	2	6	22	8,3
5	1	5	–	4	–	7	17	6,4
6	2	9	9	3	–	4	27	10,2
7	1	6	–	–	–	2	9	3,4
8	2	4	2	–	1	5	14	5,3
9	3	5	1	–	–	4	13	4,9
10	5	–	–	–	–	1	6	2,3
11	2	1	–	–	–	×	3	1,1
12	–	–	–	–	–	×	0	0,0
Ogółem dzieci	164	258	119	56	25	284	906	100,0
Średnia dzieci	6,1	5,4	4,0	3,3	2,8	3,1	4,1	×
Średnia dzieci (w rodzinie dzietnej)	6,1	5,5	4,0	3,3	2,8	3,2	4,2	×
Ogółem kobiet (rodzin)	27	48	30	17	9	92	223	×
%	12,2	21,5	13,5	7,6	4,0	41,2	100,0	×

Źródło: opracowanie własne na podstawie źródeł zamieszczonych w tabeli 1; wzór tabeli: Kukło, *Rodzina*, 292, tab. 36.

Tabela 5. Liczba dzieci w rodzinach otwartych w parafii Nowy Korczyn w okresie 1751–1800 według wieku zamążpójścia kobiety

Liczba dzieci	Wiek zamążpójścia kobiety					nieznany	Ogółem	
	-20	20–24	25–29	30–34	35–		liczba	%
0	–	1	1	–	–	6	8	2,5
1	13	13	10	5	2	51	94	29,7
2	3	9	5	2	1	48	68	21,5
3	7	8	3	–	–	23	41	12,9
4	5	9	2	–	1	14	31	9,8
5	7	2	–	3	–	17	29	9,1
6	3	4	4	1	–	6	18	5,7
7	1	4	–	–	–	3	8	2,5
8	–	3	2	–	–	3	8	2,5
9	–	2	–	–	–	3	5	1,6
10	3	–	–	–	–	2	5	1,6
11	1	1	–	–	–	–	2	0,6
12	–	–	–	–	–	–	–	–
Ogółem dzieci	161	206	77	30	8	485	967	100,0
Średnia dzieci	3,7	3,7	2,9	2,7	2,0	2,8	3,1	×
Średnia dzieci (w rodzinie dzietnej)	3,7	3,7	3,0	2,7	2,0	2,9	3,1	×
Ogółem kobiet (rodzin)	43	56	27	11	4	176	317	×
%	13,6	17,7	8,5	3,5	1,3	55,4	100,0	×

Źródło: opracowanie własne na podstawie źródeł zamieszczonych w tabeli 1; wzór tabeli: Kuklo, *Rodzina*, 292, tab. 36.

Tabela 6. Wielkość rodziny zrekonstruowanej w parafiach na ziemiach polskich (XVIII–XIX w.)

Parafia	Okres	Typ parafii	Średnia liczba dzieci w rodzinach zamkniętych
Bogucice	1766–1830	miejsko-wiejska	6,5
Kochłowice	1801–1850	miejsko-wiejska	6,1
Strzelce Opolskie	1766–1840	miejsko-wiejska	4,4
Toszek	1789–1850	miejsko-wiejska	4,1
Tychy	1749–1850	miejsko-wiejska	5,7
Warszawa (św. Krzyża)	1740–1769 1770–1799	miejska	4,2 2,8

Źródło: Żmijewska, „Ludność”, 237; Kuklo, *Rodzina*, 187–193, tab. 34–37; Daszkiewicz-Ordylowska, „Rodzina”, 82; Spychała, „Rodzina”, 13; Kwapulińska, „Rodzina”, 124; Jacek Siebel, *Ludność parafii bogucickiej (województwo śląskie) w latach 1738–1860 (na podstawie ksiąg metrykalnych)* (Katowice: Muzeum Historii Katowic, 2012), 321, tab. 118.

Dzietność i płodność małżeńska

Płodność należy do podstawowych kategorii w demografii, bowiem analiza jej intensywności daje wgląd na postawy prokreacyjne dawnego społeczeństwa³³. Aktualne pozostaje pytanie o stosowanie praktyk antynatalistycznych wśród tamtejszych kobiet (tj. praktyki ograniczania liczby porodów). Postarano się w tej części pracy odpowiedzieć na pytanie, jaki rodzaj płodności występował w parafii nowokorczyńskiej w 2. poł. XVIII wieku – naturalna czy kontrolowana. Przez pojęcie płodności naturalnej, wprowadzone do demografii przez Louisa Henry’ego w latach 50. XX wieku, rozumie się „płodność małżeńską wynikającą z braku stosowania jakichkolwiek metod zapobiegania lub przerywania ciąży, czy też świadomych działań zmierzających do kontrolowania płodności w zależności od liczby posiadanych już dzieci”³⁴. Twierdzi się, że takowa występowała na ziemiach polskich aż do końca XVIII stulecia³⁵.

W badaniach demograficznych (nie tylko w badaniach nad dawnym społeczeństwem) wyróżnia się metody obliczania współczynników płodności i dzietności dla danych lat (metoda poprzeczna) lub dla danej kohorty (generacji) kobiet (analiza kohortowa)³⁶. W niniejszej pracy zastosowano tę ostatnią, badającą natężenie urodzeń w zbiorowości kobiet urodzonych w tym samym czasie lub kobiet, które w tym samym okresie zawarły związek małżeński³⁷.

Miary płodności małżeńskiej w przypadku parafii nowokorczyńskiej dokonano zgodnie z założeniami demografii historycznej na podstawie rodzin kompletnych, takie bowiem mają największą wartość poznawczą w badaniach demograficznych³⁸. Zbadano płodność całkowitą, obejmującą ogólną liczbę urodzeń (żywych i martwych)³⁹. Trzeba zaznaczyć, że pomiarom poddano płodność małżeńską (a nie ogólną), w której kobieta staje się obiektem obserwacji dopiero od momentu zamążpójścia⁴⁰.

Zastosowana w pracy metoda rekonstrukcji rodzin, badająca kohorty lub generacje, które zakończyły swój okres rozrodczy, w badaniu odtwarzania historii płodności posługuje się miernikami stosowanymi w analizie kohortowej. Zgodnie

³³ W tym podrozdziale posłużono się przede wszystkim metodami zastosowanymi przez Cezarego Kukło w analizie płodności warszawskich rodzin w XVIII wieku; zob. Kukło, *Rodzina*, 195–203.

³⁴ Jerzy Zdzisław Holzer, *Demografia* (Warszawa: PWE, 2003), 187.

³⁵ Kukło, *Rodzina*, 197.

³⁶ Maria Cieślak, *Demografia. Metody analizy i prognozowania* (Warszawa: Wydawnictwo Naukowe PWN, 1992), 150.

³⁷ Tamże, 157; Kukło, *Demografia*, 187.

³⁸ Kukło, *Demografia*, 186, 335.

³⁹ Tamże, 337.

⁴⁰ Tamże, 186–187; Piasecki, *Ludność parafii bejskiej*, 242.

z powyższym, posłużono się w pracy kohortowym współczynnikiem płodności oraz współczynnikiem dzietności całkowitej⁴¹. Niewątpliwie, kohortową analizę płodności uznać można za ważne narzędzie w warsztacie badawczym demografii historycznej⁴².

Kohortowe współczynniki dzietności cząstkowej (przeciętną liczbę dzieci, jaką urodziły w ciągu okresu rozrodczego kobiety wchodzące w skład danej kohorty) obliczono dla danej grupy kobiet według wieku ich zamążpójścia, dzieląc ogólną liczbę urodzeń w tej grupie przez liczbę lat przeżytych w stanie małżeńskim (w danej pięcioletniej grupie wiekowej)⁴³. Obliczenie i analiza cząstkowych współczynników płodności małżeńskiej, zarówno według wieku zamążpójścia kobiety, jak i według długości trwania związku, pozwala na ocenę kształtowania się płodności małżeńskiej wśród parafianek nowokorczyńskich (tab. 7)⁴⁴.

Tabela 7. Współczynniki płodności małżeńskiej w parafii Nowy Korczyn w okresie 1751–1800 według lat i wieku zamążpójścia kobiety

Wiek kobiety w chwili zawarcia małżeństwa (w latach)	Wiek kobiet (w latach)						
	15–19	20–24	25–29	30–34	35–39	40–44	45–49
15–19	353	296	322	270	148	43	10
20–24	–	478	349	230	166	81	–
25–29	–	–	418	313	173	47	7
30–34	–	–	–	435	250	150	13
35–39	–	–	–	–	400	200	114
40–44	–	–	–	–	–	250	200
45–49	–	–	–	–	–	–	–
Ogółem	353	390	356	278	184	83	15

Uwaga: dane opracowano w oparciu o rodziny kompletne.

Źródło: opracowanie własne na podstawie źródeł zamieszczonych w tabeli 1; wzór tabeli: Kukło, *Demografia*, 337, tab. 59.

Z opracowanych danych wynika, że wśród kobiet będących w wieku 25–29, wyższym współczynnikiem płodności charakteryzowały się te, które wyszły za mąż w starszym (20–29 lat) niż w młodszym wieku (15–19 lat). Podobnie kobiety

⁴¹ Kukło, *Demografia*, 186–187.

⁴² Z drugiej jednak strony podkreśla się stopień jej skomplikowania i pracochłonność obliczeń, a w konsekwencji rzadkie jej zastosowanie w badaniach; por. Kukło, *Demografia*, 191; Cieślak, *Demografia*, 157–158.

⁴³ Kukło, *Demografia*, 189; Cieślak, *Demografia*, 157.

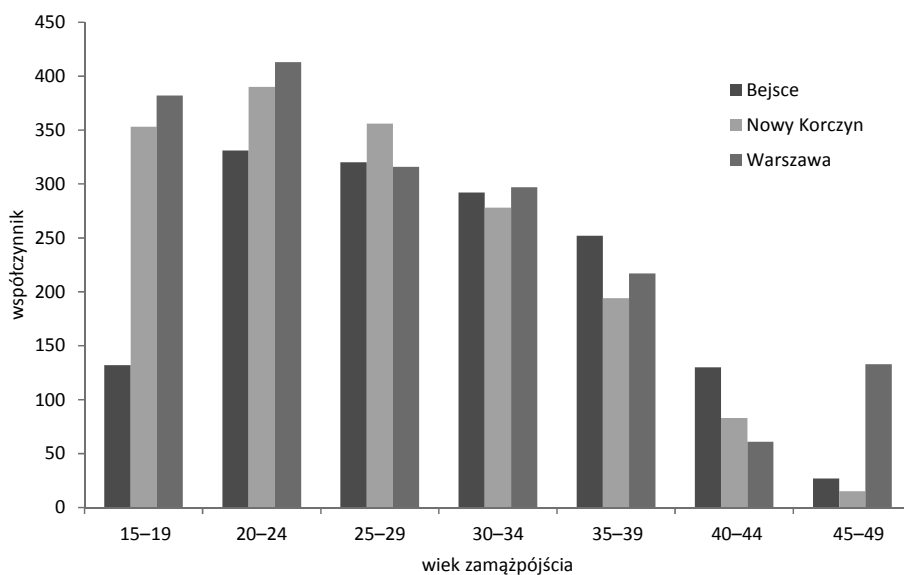
⁴⁴ Kukło, *Demografia*, 187, 336.

w wieku 35–39 lat, które wyszły za mąż w wieku 30–39 lat, cechowała wyższa płodność od tej, którą zanotowano u kobiet w ich wieku, które wyszły za mąż znacznie wcześniej. Świadczy to niewątpliwie o zaprzestaniu prokreacji przez młodsze wiekiem kobiety, kiedy osiągnęły już pożądaną liczbę potomstwa.

Wskaźniki płodności kobiet w badanej parafii okazują się podobne do wskaźników dla Warszawy czasów oświecenia, w przypadku kobiet zamężnych w wieku 15–44 lat, zaś analogicznie prezentują się jak dla parafii bejskiej (1717–1880) w kategorii wiekowej 45–49 lat (por. wykres 1).

Następnie posłużono się zestawieniem płodności małżeńskiej kobiet według wieku ich zamążpójścia i czasu trwania małżeństwa. Ukazanie w ten sposób wskaźników płodności pozwoli zaprezentować ich zmiany zależne od czasu trwania związku (tab. 8).

Wykres 1. Płodność małżeńska na tle innych parafii w parafii Nowy Korczyn w latach 1751–1800 według wieku zamążpójścia kobiet



Źródło: opracowanie własne na podstawie źródeł zamieszczonych w tabeli 1; Kuklo, *Rodzina*, 199, tab. 38; Piasecki, *Ludność parafii bejskiej*, 241, tab. VI.50.

Tabela 8. Współczynniki płodności małżeńskiej w parafii Nowy Korczyn w latach 1751–1800 według wieku zamążpójścia kobiety i czasu trwania małżeństwa

Wiek kobiety w chwili zawarcia małżeństwa (w latach)	Czas trwania małżeństwa (w latach)						
	0–4	5–9	10–14	15–19	20–24	25–29	30–34
15–19	296	278	348	191	87	18	–
20–24	421	285	217	123	35	–	–
25–29	380	260	127	27	–	–	–
30–34	375	200	88	–	–	–	–
35–39	343	203	33	–	–	–	–
40–44	300	211	–	–	–	–	–
45–49	–	–	–	–	–	–	–
Ogółem	376	261	192	89	30	4	–

Uwaga: dane opracowano w oparciu o rodziny kompletne.

Źródło: opracowanie własne na podstawie źródeł zamieszczonych w tabeli 1; wzór tabeli: Kukło, *Demografia*, 338, tab. 61.

Współczynnik płodności dla ogółu kobiet harmonijnie maleje wraz z upływającym czasem trwania małżeństwa. Inaczej ma się sprawa odnośnie do każdej z grup kobiet według wieku zamążpójścia. Kobiety w parafii nowokorczyńskiej poślubione w wieku 15–19 okazały się mniej płodne w pierwszych latach małżeństwa niż kobiety, które wyszły za mąż w wieku starszym (20–39 lat). W literaturze przedmiotu zwracano uwagę na powyższy fakt, tłumacząc go jako rezultat sterylności młodych dziewcząt oraz częstszych w młodym wieku poronień⁴⁵. Największą płodność spośród wszystkich grup kobiet uzyskują one (tj. kobiety poślubione w wieku 15–19 lat) dopiero na początku drugiej dekady trwania małżeństwa (348). Wysoki współczynnik płodności obliczony dla kobiet, które wyszły za mąż w wieku 35–39 lat (343) świadczyć może o aktywnej chęci wykorzystania ostatnich już lat okresu rozrodczego tych kobiet. Wskaźnik płodności dla kobiet poślubionych w najmłodszym wieku gwałtownie maleje po przekroczeniu przez nie dwóch dekad trwania małżeństwa – nie wykorzystywały więc one do końca swojego okresu rozrodu. Warto zaznaczyć, że wedle badań demograficznych, płodność niemaltuzjańska w niewielkim stopniu zmienia się z wiekiem matki⁴⁶. Wskazuje to więc na praktykowanie w nowokorczyńskich rodzinach maltuzjanizmu, tj. kontrolowania liczby potomstwa.

Oczywiste jest, że płodność małżeńska zależna jest od wieku zawarcia małżeństwa, bowiem im wcześniej został zawarty związek, tym większą ma szansę

⁴⁵ Gieysztorowa, *Rodzina staropolska*, 168; Kukło, *Demografia*, 339.

⁴⁶ Kukło, *Rodzina*, 195.

na największy rozród (o ile małżeństwo będzie trwać do końca okresu rozrodczego kobiety)⁴⁷. Dla rodzin nowokorczyńskich, na podstawie danych zawartych w tabeli 7, obliczono współczynnik dzietności całkowitej (tj. przeciętną liczbę dzieci, jaką urodziła kobieta w ciągu okresu rozrodczego danej kohorty) – por. tab. 9 oraz wykres 2⁴⁸.

Tabela 9. Współczynniki dzietności całkowitej kobiet w parafii Nowy Korczyn w okresie 1751–1800 według wieku zawarcia małżeństwa

Wiek kobiety w chwili zawarcia małżeństwa (w latach)	Współczynnik dzietności małżeńskiej
15–19	7,2
20–24	6,5
25–29	4,8
30–34	4,2
35–39	3,6
40–44	2,3
45–49	–
Ogółem	8,3

Uwaga: dane opracowano w oparciu o rodziny kompletne.

Źródło: opracowanie własne na podstawie źródeł zamieszczonych w tabeli 1.

Z zaprezentowanych powyżej danych wynika, że na jedną kobietę zamężną w parafii nowokorczyńskiej w latach 1751–1800 przypadło przeciętnie 8,3 dzieci. Z uwagi na małą liczbę podobnych danych dla terytorium ziem polskich, pozostaje przytoczyć niższy współczynnik dzietności uzyskany dla ogółu kobiet w parafii bejskiej w latach 1717–1880 (6,2 dzieci na jedną kobietę)⁴⁹ oraz wyższe współczynniki obliczone dla Warszawy w czasach późnosaskich (10,9) oraz stanisławowskich (9,1)⁵⁰.

Nie opierając się jedynie na powyższych zestawieniach, mających na celu ustalenie faktu limitowania urodzeń przez parafianki nowokorczyńskie, obliczono przeciętną liczbę posiadanych przez kobietę dzieci w kolejnych pięcioleciach małżeństwa z uwzględnieniem wieku zamążpójścia matki (tab. 10).

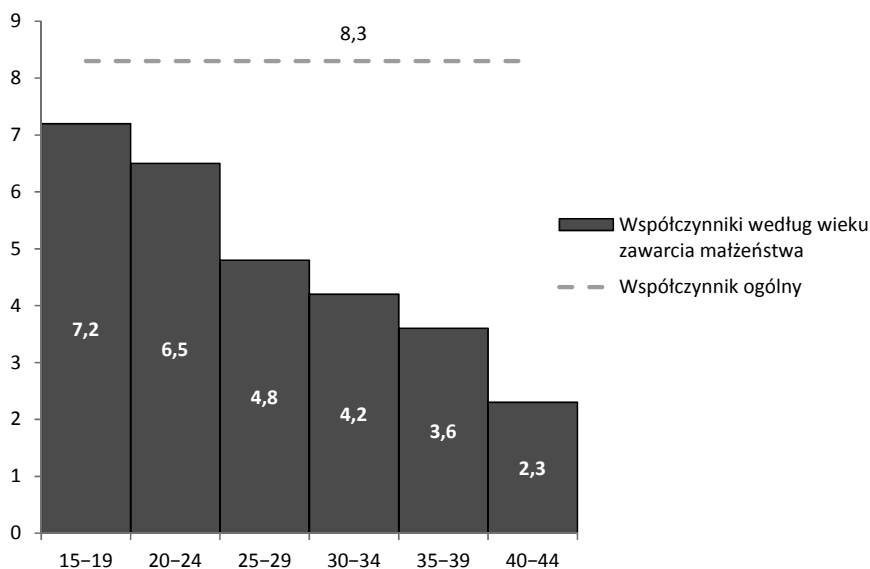
⁴⁷ Piasecki, *Ludność parafii bejskiej*, 239; Daszkiewicz-Ordyłowska, „Rodzina”, 94–96.

⁴⁸ Współczynnik dzietności całkowitej otrzymano poprzez pomnożenie przez 5 sumy kohortowych współczynników płodności odpowiednich dla każdej grupy wiekowej zamążpójścia kobiet. Kukło, *Demografia*, 190–191.

⁴⁹ Piasecki, *Ludność parafii bejskiej*, 241, tab. VI.49.

⁵⁰ Dane dla Warszawy uzyskano obliczając je z tabeli współczynnika płodności według lat i wieku zamążpójścia kobiety w latach 1740–1799; zob. Kukło, *Rodzina*, 199, tab. 38.

Wykres 2. Współczynniki dzietności całkowitej kobiet w parafii Nowy Korczyn w okresie 1751–1800 według wieku zawarcia małżeństwa



Źródło: opracowanie własne na podstawie danych zamieszczonych w tabeli 9.

Tabela 10. Średnia liczba dzieci w parafii Nowy Korczyn w okresie 1751–1800 według wieku zamążpójścia kobiet i czasu trwania małżeństwa

Wiek kobiety w chwili zawarcia małżeństwa (w latach)	Czas trwania małżeństwa (w latach)				
	0–4	5–9	10–14	15–19	20–24
15–19	1,9	1,6	1,8	1,3	0,7
20–24	2,0	1,6	1,6	1,2	0,1
25–29	1,9	1,4	1,0	0,1	–
30–34	2,0	1,1	0,3	–	–
35–39	2,2	1,5	0,3	–	–

Uwaga: dane opracowano w oparciu o rodziny zamknięte oraz pominięto te, które trwały mniej niż 5 lat.

Źródło: opracowanie własne na podstawie źródeł zamieszczonych w tabeli 1; wzór tabeli: Kukło, *Rodzina*, 203, tab. 42.

Niska dzietność parafianek nowokorczyńskich w kolejnych pięcioleciach małżeństwa, widoczna szczególnie u najmłodszych kobiet już po trzecim pięcioleciu związku (1,3), wskazuje na stosowanie przez tutejsze mężatki praktyk antynatalistycznych. O takie praktyki nie można raczej posądzać kobiet, które

zawarły małżeństwo w najstarszym wieku, a które zapewne chciały wykorzystać ostatnie lata płodne na rozród. W połączeniu z widocznym już przekwitaniem tych kobiet, uzyskano taką, a nie inną przeciętną liczbę porodów w pięcioleciu.

Podobnie, analiza wieku kobiety w chwili wydania na świat ostatniego dziecka pomocna może być przy analizie tendencji ówczesnych kobiet do regulowania swojej płodności (tab. 11). Wiadomo bowiem, że w społeczeństwach niestosujących metod regulacji urodzeń, ostatnie dziecko kobiety rodziły w wieku bliskim ich końca zdolności reprodukcyjnych⁵¹.

Tabela 11. Liczba kobiety w parafii Nowy Korczyn w okresie 1751–1800 według wieku zamążpójścia i urodzenia ostatniego dziecka

Wiek kobiety w chwili zawarcia małżeństwa (w latach)	Wiek kobiet w chwili urodzenia ostatniego dziecka (w latach)			Liczba kobiet	Średnia długość okresu wykorzystanego na rozród (w latach)
	minimalny	maksymalny	średnia		
15–19	19	49	36	10	15,3
20–24	27	43	37	18	13,3
25–29	25	45	36	14	7,6
30–34	35	45	39	6	5,7
35–39	41	49	44	4	5,8
Ogółem	19	49	37	52	10,8

Uwaga: dane opracowano w oparciu o rodziny kompletne oraz zamknięte.

Źródło: opracowanie własne na podstawie źródeł zamieszczonych w tabeli 1.

W chwili wydania na świat ostatniego dziecka wiek parafianek nowokorczyńskich był uzależniony od wieku, w jakim zawarły małżeństwo. Ostatnie dziecko w przypadku kobiet, które wyszły za mąż w najmłodszym wieku, przypadają średnio na 36. rok ich życia, zaś kobiety, które wzięły ślub w wieku 35–39 lat, ostatniego potomka rodziły średnio w wieku 44 lat. Biorąc pod uwagę przytoczone dane, można powiązać wiek zawarcia przez kobietę małżeństwa z długością okresu rozrodu. Najmłodsze w chwili ślubu kobiety kończyły go średnio około 36. roku życia, zaś te, które zawarły małżeństwo przed 40. rokiem życia, kończyły ten okres w połowie 5. dekady życia. Długość okresu rozrodu (interwału między urodzeniami pierwszego i ostatniego dziecka) najdłuższy był u kobiet biorących ślub w wieku najmłodszym. Jednak okres ten wykorzystywany był maksymalnie tylko w przypadku kobiet wychodzących za mąż w wieku 35–39 lat⁵².

⁵¹ Tamże, 202.

⁵² Podobnie okres rozrodczy nie był przez kobiety wykorzystywany do końca w parafii warszawskiej; por. tamże.

Podsumowując, nie wszystkie nowokorczyńskie parafianki korzystały aktywnie z całego swojego okresu rozrodczego. Biorąc pod uwagę wyżej poczynione uwagi na temat płodności kobiet w latach 1751–1800 oraz przytaczając dane na temat wyjątkowo długiego ostatniego odstępu intergenetycznego w badanych rodzinach (prawie 2,5 roku), należy stwierdzić, że świadczyć to może o stosowaniu praktyk ograniczających liczbę porodów w badanej parafii.

Podsumowanie

Celem artykułu było dokonanie charakterystyki demograficznej dawnej rodziny polskiej na przykładzie parafii Nowy Korczyn w latach 1751–1800. Otrzymane wyniki porównano z pozostałymi ośrodkami ziem polskich. Analizę oparto na księgach metrykalnych parafii nowokorczyńskiej. W pracy posłużono się metodą rekonstrukcji rodzin, zwaną także metodą Henry’ego.

W celu charakterystyki demograficznej nowokorczyńskich rodzin odtworzono 265 jednostek zamkniętych, w których narodziło się 1022 dzieci. Ponadto zrekonstruowano 317 rodzin otwartych (do których przypisano 967 dzieci). Dodatkowo wyróżniono 223 rodziny kompletne (906 dzieci). Średnio na jedną rodzinę zamkniętą dzieciątą przypadało 4 dzieci.

Największą płodnością charakteryzowały się kobiety, które wzięły ślub w wieku 20–24 lat. Współczynnik płodności dla ogółu kobiet harmonijnie maleje wraz z upływającym czasem trwania małżeństwa. Nie wszystkie parafianki aktywnie korzystały z całego swojego okresu rozrodczego. Według obliczonego współczynnika dzietności całkowitej na jedną kobietę zamężną w parafii nowokorczyńskiej w latach 1751–1800 przypadło przeciętnie 8,3 dzieci. Wiek w chwili wydania na świat ostatniego dziecka u parafianek nowokorczyńskich był uzależniony od wieku, w jakim zawarły małżeństwo. Ostatnie dziecko przeciętnie rodziły w wieku 37 lat. Długość okresu rozrodo (interwału między urodzeniami pierwszego i ostatniego dziecka) najdłuższy był u kobiet biorących ślub w najmłodszym wieku. W badanej parafii stwierdzono stosowanie praktyk mających na celu ograniczenie liczby porodów.

Bibliografia

Źródła

Archiwum Kurii Metropolitalnej w Krakowie. Acta Visitationis. T. 56.

Archiwum Diecezjalne w Kielcach. *Liber Baptisatorum Ecclesiae Neo Corcin. ab. An: 1730–1798; Liber primus Natorum Ecclesiae Parochialis Neo Corcinensis ab Anno 1798–1808; Liber Secundus Natorum Ecclesiae Parochialis Neo Corcin 1808–1834; Liber Copulatorum Ecclesiae Neo Corcin ab An: 1622–1782; Liber Copulatorum Ecclesiae Neo Corcinensis ab Anno 1783–1797; Liber Copulatorum Ecclesiae Parochialis Neo*

Corcin. 1798–1851; Liber Mortuorum Ecclesiae Neo Corcinensis ab Anno 1628–1794; Liber Primus Mortuorum Ecclesiae Parochialis Neo Corcinensis ab. An. 1798–1810; Liber Secundus Mortuorum Ecclesiae Prchls Neo Corcin 1810–1850.

Literatura

- Chądzyński, Jan Nepomucen. *Historyczno-statystyczne opisy miast starożytnych w ziemi sandomierskiej leżących*, t. 1. Warszawa: F. Blumenthal, 1856.
- Cieślak, Maria. *Demografia. Metody analizy i prognozowania*. Warszawa: Wydawnictwo Naukowe PWN, 1992.
- Daszkiewicz-Ordyłowska, Danuta. „Rodzina w parafii toszeckiej w latach 1789–1877”. W: *Śląskie Studia Demograficzne*. T. 5: *Rodzina*, red. Zbigniew Kwaśny, 75–109. Wrocław: Wydawnictwo Uniwersytetu Wrocławskiego, 2001.
- Frączek, Lech. „Ludność parafii szczekocińskiej w latach 1808–1914 w świetle ksiąg metrykalnych”. Praca doktorska, Uniwersytet Jagielloński, Kraków 2010.
- Gieysztorowa, Irena. „Badania demograficzne na podstawie metryk parafialnych”. *Kwartalnik Historii Kultury Materialnej*, 10 (1962) 1–2: 103–121.
- Gieysztorowa, Irena. „Niebezpieczeństwa metodyczne polskich badań metrykalnych XVII–XVIII wieku”. *Kwartalnik Historii Kultury Materialnej*, 19 (1971) 4: 557–603.
- Gieysztorowa, Irena. „Rodzina staropolska w świetle badań demograficznych. Zarys problematyki”. W: *Spółeczeństwo staropolskie*, t. 2, red. Andrzej Wyczański, 159–175. Warszawa: PWN, 1979.
- Gieysztorowa, Irena. *Wstęp do demografii staropolskiej*. Warszawa: PWN, 1976.
- Górna, Krystyna. „Analiza demograficzna metryk dolnośląskiej parafii Rząśnik z lat 1794–1874”. *Przeszość Demograficzna Polski*, 17 (1987): 185–205.
- Górna, Krystyna. „Narodziny, śluby i zgony na Górnym Śląsku w XVIII wieku”. W: *Wesela chrzciny i pogrzeby w XVI–XVIII wieku*, red. Henryk Suchojad, 33–42. Warszawa: Wydawnictwo Naukowe Semper, 2001.
- Guerquin, Bohdan. *Zamki w Polsce*. Warszawa: Arkady, 1974.
- Guzowski, Piotr. „Badania demograficzne nad rodziną wiejską w okresie staropolskim”. W: *Struktury demograficzne rodziny na ziemiach polskich do połowy XX wieku. Przegląd badań i problemów*, red. Piotr Guzowski, Cezary Kukło, 11–30. Białystok: Instytut Badań nad Dziedzictwem Kulturowym Europy, 2014.
- Holzer, Jerzy Zdzisław. *Demografia*. Warszawa: PWE, 2003.
- Kręt, Helena. *Śladami świętej Jadwigi: Jadwiga i Jagiełło w Nowym Mieście Korczynie*. Kraków: Wydawnictwo WAM, 2008.
- Kuchowicz, Zbigniew. *Obyczaje staropolskie XVII–XVIII wieku*. Łódź: Wydawnictwo Łódzkie, 1975.
- Kukło Cezary, *Demografia Rzeczypospolitej przedrozbiorowej*. Warszawa: Wydawnictwo DiG, 2009.
- Kukło, Cezary. *Rodzina w osiemnastowiecznej Warszawie*. Białystok: Instytut Historii Filii Uniwersytetu Warszawskiego, 1991.

- Kwapulińska, Pelagia. „Rodzina w parafii kochłowieckiej w XIX wieku”. W: *Śląskie Studia Demograficzne*. T. 5: *Rodzina*, red. Zbigniew Kwaśny, 111–164. Wrocław: Wydawnictwo Uniwersytetu Wrocławskiego, 2001.
- Litak, Stanisław. *Struktura terytorialna Kościoła łacińskiego w Polsce w 1772 roku*. Lublin: Towarzystwo Naukowe KUL, 1980.
- Moraczewski, Jędrzej. *Starożytności polskie*, t. 2. Poznań: Księgarnia Jana Konstantego Żupańskiego, 1852.
- Pawlikowski, Michał. *Sądownictwo grodzkie w przedrozbiorowej Rzeczypospolitej*. Strzałków: Michał Pawlikowski, 2012.
- Piasecki, Edmund. *Ludność parafii bejskiej (woj. kieleckie) w świetle ksiąg metrykalnych XVIII–XX w. Studium demograficzne*. Warszawa–Wrocław: PWN, 1990.
- Piasecki, Edmund, Ryszard Wrona. „O sezonowości urodzeń”. *Materiały i Prace Antropologiczne* 95 (1978): 155–172.
- Przybyszewski, Stanisław M., Andrzej Bienias. *Nowy Korczyn przez stulecia. Szkice z dziejów Nowego Korczyna i okolic*. Kielce: Agencja Wydawnicza Gens, 2001.
- Rachwał, Piotr. „Księgi metrykalne z czasów zaboru austriackiego w archiwach parafialnych w Lubelskiem – regulacje prawne, stan zachowania”. *Rocznik Lubelskiego Towarzystwa Genealogicznego*, 6 (2014 [2015]): 306–325.
- Rejman, Sabina. *Ludność podmiejska Rzeszowa w latach 1784–1880. Studium demograficzno-historyczne*. Rzeszów: Wydawnictwo Uniwersytetu Rzeszowskiego, 2006.
- Siebel, Jacek. *Ludność parafii bogucickiej (województwo śląskie) w latach 1738–1860 (na podstawie ksiąg metrykalnych)*. Katowice: Muzeum Historii Katowic, 2012.
- Słownik geograficzny Królestwa Polskiego i innych Krajów Słowiańskich*, t. 4, red. Filip Sulimierski, Bronisław Chlebowski, Władysław Walewski. Warszawa: Kasa im. Józefa Mianowskiego, 1883.
- Sondel, Janusz. *Słownik łacińsko polski dla prawników i historyków* [CD ROM]. Kraków: Universitas, 2003.
- Spychała, Jerzy. „Rodzina w parafii Strzelce Opolskie w latach 1766–1870”. W: *Śląskie Studia Demograficzne*. T. 5: *Rodzina*, red. Zbigniew Kwaśny, 7–73. Wrocław: Wydawnictwo Uniwersytetu Wrocławskiego, 2001.
- Wiślicz, Tomasz. *Upodobanie. Małżeństwo i związki nieformalne na wsi polskiej XVII–XVIII wieku. Wyobrażenia społeczne i jednostkowe doświadczenia*. Wrocław: Wydawnictwo Chronicon, 2012.
- Wiśniewski, Jan. *Historyczny opis kościołów, miast, zabytków i pamiątek w pińczowskiem, skalbmierskiem i wiślickiem*. Marjówka, 1927.
- Wiśniowski, Eugeniusz. *Rozwój sieci parafialnej w prepozyturze wiślickiej w średniowieczu: studium geograficzno-historyczne*. Warszawa: PWN, 1965.
- Żmijewska, Małgorzata. „Ludność parafii tyskiej od 1749 roku do połowy XIX wieku w świetle ksiąg metrykalnych. Studium demograficzno-społeczne”. Praca doktorska, Uniwersytet Śląski, Katowice 2007.
- Żołędź-Strzelczyk, Danuta. *Dziecko w dawnej Polsce*. Poznań: Wydawnictwo Poznańskie, 2006.

Rodzina w parafii Nowy Korczyn w drugiej połowie XVIII wieku na podstawie ksiąg metrykalnych (część 1)

Streszczenie

Celem pracy było dokonanie charakterystyki demograficznej zrekonstruowanych rodzin wchodzących w skład parafii Nowy Korczyn w drugiej połowie XVIII wieku. Dokonano tego posługując się uznaną w nauce demografii metodą rekonstrukcji rodzin opracowaną przez Louisa Henry'ego, polegającą na imiennym przyporządkowaniu parom małżeńskim wszystkich zdarzeń demograficznych zanotowanych w parafialnych rejestrach. W rezultacie zastosowania tej metody uzyskano 265 zrekonstruowanych rodzin zamkniętych oraz 317 rodzin otwartych. Dodatkowo w badaniach posłużono się tzw. rodzinami kompletnymi (dzietnymi). Bazę źródłową stanowiły trzy serie ksiąg metrykalnych parafii nowokorczyńskiej przechowywane w Archiwum Diecezjalnym w Kielcach. Zapisy metrykalne cechowała różna kompletność. Spożytkowany w pracy materiał metrykalny pozwolił odpowiedzieć na podstawowe pytania dotyczące charakterystyki rodziny dawnej. Rodziny zamknięte (dzietne) liczyły średnio czworo dzieci, zaś na jedną rodzinę kompletną (dzietną) przypadało przeciętnie 4,2 dzieci. Uzyskane wyniki okazały się zbieżne z ustaleniami dotychczasowymi (np. wykazano zdeterminowanie płodności wiekiem kobiety). W badanej parafii stwierdzono stosowanie praktyk mających na celu ograniczenie liczby porodów.

słowa kluczowe: Nowy Korczyn, Nowe Miasto Korczyn, demografia, rodzina, rekonstrukcja rodzin, księgi metrykalne

The Family in the Parish of Nowy Korczyn in the Second Half of the 18th Century According to the Church Registers (Part One)

Summary

The article presents a demographic description of the families registered at the parish of Nowy Korczyn in the second half of the 18th century. The description is based on the method of reconstructing families created by Louis Henry; it consists in nominal assigning married couples to all the demographic events recorded in the parish registers. As a result 265 closed families and 317 open ones have been reconstructed. In addition, complete families (with children) have appeared in the research. Three series of the registers of the Nowy-Korczyn parish, kept in the Diocesan Archives in Kielce, have served as the main source. The records of the registers have varied in their completeness. The material used in the research has permitted to answer the basic question concerning the ancient family. On average, closed families (with children) had four children, and one complete family (with children) had 4.2 children. These results coincide with the current findings (e.g. woman's fertility is determined by her age). In the parish in question cases of birth control have been confirmed.

Keywords: Nowy Korczyn, Nowe Miasto Korczyn, demography, family, reconstruction of families, parish registers