

**P R Z E G L Ą D Z A C H O D N I O P O M O R S K I
R O C Z N I K X X X (L I X) R O K 2 0 1 5 Z E S Z Y T 2**

S T U D I A I R O Z P R A W Y

JAROSŁAW GOŁĘBIEWSKI, OLGA PODLIŃSKA

Warszawa

**DETERMINANTY KONKURENCYJNOŚCI
POLSKICH REGIONÓW W UNII EUROPEJSKIEJ**

Słowa kluczowe: konkurencyjność, konkurencyjność regionalna, determinanty konkurencyjności regionalnej

Keywords: competitiveness, regional competitiveness, determinants of regional competitiveness

Wprowadzenie

W ciągu ostatnich kilku dekad pojęcie konkurencyjności było powszechnie stosowane, a czasami nawet nadużywane. Konkurencyjność pozostaje przedmiotem nieustannego zainteresowania polityków i teoretyków ekonomii, którzy od dawna usiłują dociec jej sedna. Podstawowym wyzwaniem stojącym przed krajami UE, zgodnie ze strategią lizbońską, jest zdobycie pozycji najbardziej konkurencyjnej i dynamicznie rozwijającej się gospodarki na świecie. W tym ujęciu istotnym wyzwaniem – dla teorii i praktyki gospodarczej – jest lepsze zrozumienie pojęcia konkurencyjności, w tym szczególnie konkurencyjności regionalnej. Pojęcie to mieści się między konkurencyjnością mikro- i konkurencyjnością makroekonomiczną.

Wielu autorów definicji konkurencyjności regionalnej podkreśla, że jest to zdolność regionów, utożsamiana z różnymi ich atrybutami: atrakcyjnością inwestycyjną, zdolnością do przystosowywania się do zmieniających się warunków społeczno-gospodarczych (adaptacyjnością), siłą ekonomiczną, sukcesem w konkurencyjności z innymi regionami czy zdolnością do tworzenia nowych warunków

rozwoju¹. Analizując to zagadnienie, Komisja Europejska w raporcie poświęconym indeksowi konkurencyjności regionalnej (*Regional Competitiveness Index RCI 2013*²) zaprezentowała jej definicję, która integruje perspektywę przedsiębiorstw z perspektywą mieszkańców funkcjonujących i zamieszkujących na danym obszarze geograficznym. Zgodnie z tym ujęciem konkurencyjność regionalna może być definiowana jako zdolność do zapewnienia atrakcyjnego i trwałego środowiska do życia oraz pracy dla firm i mieszkańców³.

Celem niniejszego opracowania jest przedstawienie głównych czynników kształtujących pozycję konkurencyjną polskich regionów w UE. W opracowaniu dokonano przeglądu koncepcji teoretycznych i omówiono determinanty konkurencyjności regionalnej. Na podstawie danych Eurostat⁴ określono pozycję konkurencyjną polskich województw na tle regionów UE. Przedstawiono również analizę trzech głównych grup czynników wpływających na konkurencyjność regionalną. Pierwszą grupę stanowią czynniki podstawowe, do których zaliczane są następujące filary konkurencyjności: instytucje, stabilizacja makroekonomiczna, infrastruktura, zdrowie oraz jakość kształcenia na poziomie podstawowym i ponadpodstawowym. Druga grupa – określana jako czynniki efektywności – obejmuje: szkolnictwo wyższe wraz z kształceniem ustawicznym, efektywność rynku pracy oraz wielkość rynku. Do trzeciej grupy – określanej jako czynniki innowacyjności – zaliczono: zaawansowanie technologiczne, poziom rozwoju biznesu oraz innowacje⁵. W artykule porównano zdolność konkurencyjną regionów w Polsce pod względem każdego czynnika z tych grup.

Determinanty konkurencyjności regionalnej

Szerokie i wieloaspektowe podejście do zagadnienia konkurencyjności regionalnej stwarza wiele problemów związanych ze sposobami pomiaru i określeniem

¹ D. Czyżewska, *Istota konkurencyjności regionów*, „Ruch Prawniczy, Ekonomiczny i Socjologiczny” r. LXXIV (2012), z. 4, s. 207.

² Szczegółową metodykę obliczania wskaźnika RCI zawiera opracowanie: P. Annoni, L. Dijkstra, *EU Regional Competitiveness Index RCI 2013*, European Commission, Joint Research Centre 2013, s. 8.

³ *Ibidem*, s. 18.

⁴ http://ec.europa.eu/eurostat/statistics-explained/index.php/Regional_competitiveness_statistics (15.04.2015).

⁵ P. Annoni, L. Dijkstra, *EU Regional Competitiveness Index...*, s. 1–2.

czynników, które ją determinują. W tej części pracy określone zostaną czynniki kształtujące konkurencyjność regionalną. T. Pszczołowski definiuje czynnik jako składnik, wyróżniony wśród zjawisk, który nie zawsze da się ująć w opisowy bądź ścisły, wymierny sposób, a który rozpatrywany jest jako przyczyna lub warunek jakiegoś analizowanego skutku⁶. Jeśli chodzi o determinanty konkurencyjności, istnieje duża różnorodność w ich klasyfikacji. Niektóre z ujęć mają stosunkowo wyczerpujący charakter, podczas gdy inne odnoszą się tylko do wybranego aspektu konkurencyjności. Czynniki konkurencyjności zmieniają się wraz z poziomem rozwoju gospodarczego. Jak wskazuje się w literaturze, gospodarki poszczególnych regionów w procesie rozwoju gospodarczego przechodzą przez trzy etapy, tj. konkurencyjności opartej na czynnikach produkcji, konkurencyjności opartej na inwestycjach i konkurencyjności opartej na innowacjach⁷. Regiony będące na pierwszym etapie rozwoju należą do najsłabiej rozwiniętych. Dominują w nich sektory gospodarki oparte na surowcach naturalnych lub sile roboczej o niskich i średnich kwalifikacjach. Konkurencyjność oparta na inwestycjach jest typowa dla regionów średnio rozwiniętych. Dominują w nich inwestycje w nowoczesne technologie oraz wykorzystywane jest zjawisko efektów skali. Najwyższym poziomem rozwoju regionu jest stworzenie gospodarki opartej na wiedzy. W każdym z tych etapów rozwoju regionu konkurencyjność kształtują inne czynniki.

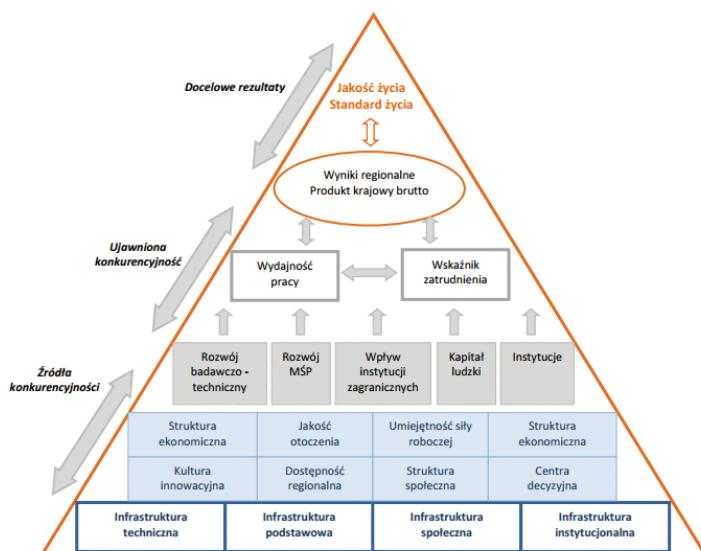
Determinanty konkurencyjności regionalnej można ogólnie podzielić na wewnętrzne i zewnętrzne⁸. Oddziaływanie czynników wewnętrznych zależy m.in. od ilości, jakości, charakteru, dostępności i rozmieszczenia posiadanych przez region zasobów naturalnych, ludzkich i kulturowych, a także od cech społeczno-kulturowych regionu, jego historii, struktury bazy ekonomicznej czy wewnętrznej przestrzennej organizacji gospodarki. Wśród czynników o charakterze zewnętrznym wskazuje się: politykę państwa wobec danego regionu, pozycję regionu w makroprzestrzennym systemie regionów i wynikające z niego oddziaływania, proces globalizacji, stan i zasoby środowiska przyrodniczego czy sieci komunikacyjnej.

⁶ T. Pszczołowski, *Mała encyklopedia prakseologii i teorii organizacji*, Zakład Narodowy im. Ossolińskich, Wrocław 1978, s. 41.

⁷ E. Łażniewska, M. Gorynia, *Konkurencyjność regionalna. Koncepcje – strategie – przykłady*, Wydawnictwo Naukowe PWN, Warszawa 2012, s. 63.

⁸ K. Kuciński, *Konkurencyjność jako zagadnienie regionalne*, IFGN, Szkoła Główna Handlowa, Warszawa 1997, s. 1.

Jednym z najbardziej znanych modeli wykorzystywanych do przedstawienia czynników decydujących o osiągniętym poziomie konkurencyjności jest piramida konkurencyjności opracowana przez Lengyela⁹ i zmodyfikowana przez Gardinera, Martina i Tylera¹⁰. Model ten klasyfikuje czynniki wpływające na konkurencyjność regionalną. Na rysunku 1 przedstawiono model piramidy konkurencyjności zaadaptowany przez Łaźniewską i Gorynię¹¹.



Rys. 1. Piramida konkurencyjności

Źródło: E. Łaźniewska, M. Gorynia, *Konkurencyjność regionalna*.

Koncepcje – strategie – przykłady, Wydawnictwo Naukowe PWN, Warszawa 2012, s. 44.

Szczyt piramidy zajmuje wskaźnik poziomu rozwoju gospodarczego, mierzony poprzez PKB na jednego mieszkańca, który dzieli się na stopę zatrudnienia i wydajność pracy. U podstawy piramidy znajdują się źródła konkurencyjności, czyli czynniki mające wpływ na konkurencyjność w długim okresie. Środkowy zaś poziom piramidy przeznaczony jest dla czynników rozwoju, określanych

⁹ I. Lengyel, *The Pyramid Model: Enhancing Regional Competitiveness in Hungary*, „Acta Oeconomica” 2004, vol. 3, s. 323–342.

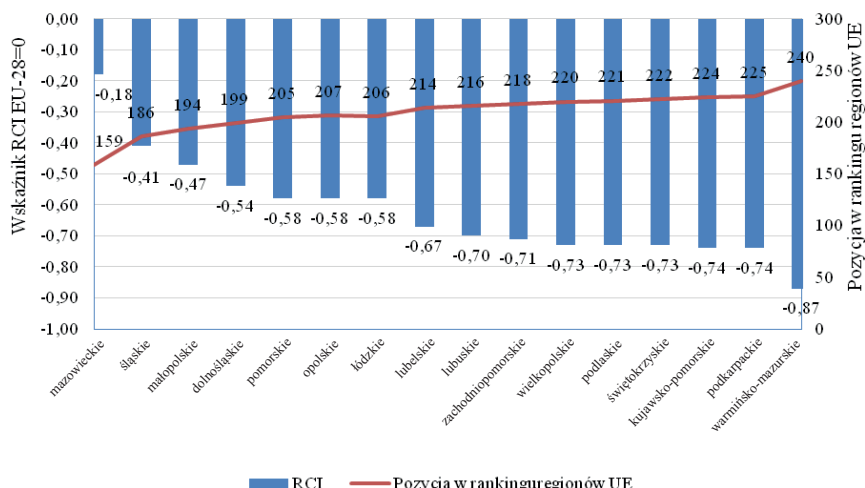
¹⁰ B. Gardiner, R. Martin, P. Tyler, *Competitiveness, Productivity and Economic Growth across the European Regions*, „Regional Studies” 2004, vol. 38.9, s. 1045–1067.

¹¹ E. Łaźniewska, M. Gorynia, *Konkurencyjność regionalna...*, s. 44.

również jako ujawniona konkurencyjność. Podstawowe czynniki społeczne i ekonomiczne tworzą najniższy poziom piramidy, a na jej szczycie znajdują się takie kategorie, jak dobrobyt i standard życia, a więc cele do osiągnięcia.

Kluczowe determinanty konkurencyjności polskich regionów – czynnik podstawowy

Indeks konkurencyjności regionalnej RCI jest wskaźnikiem, który zapewnia syntetyczny obraz konkurencyjności regionalnej dla każdego regionu kraju członkowskiego na poziomie NUTS 2. W Polsce poziom ten pokrywa się z podziałem administracyjnym Polski na 16 województw. Analiza konkurencyjności regionalnej przy wykorzystaniu wskaźnika RCI wskazuje, że polskie regiony charakteryzują się niską konkurencyjnością w relacji do całej Unii Europejskiej. W rankingu konkurencyjności regionów UE polskie województwa plasują się na pozycjach od 159 (województwo mazowieckie) do 240 (warmińsko-mazurskie). Szczegółowe wartości indeksu konkurencyjności regionalnej dla województw w Polsce przedstawiono na rysunku 2.

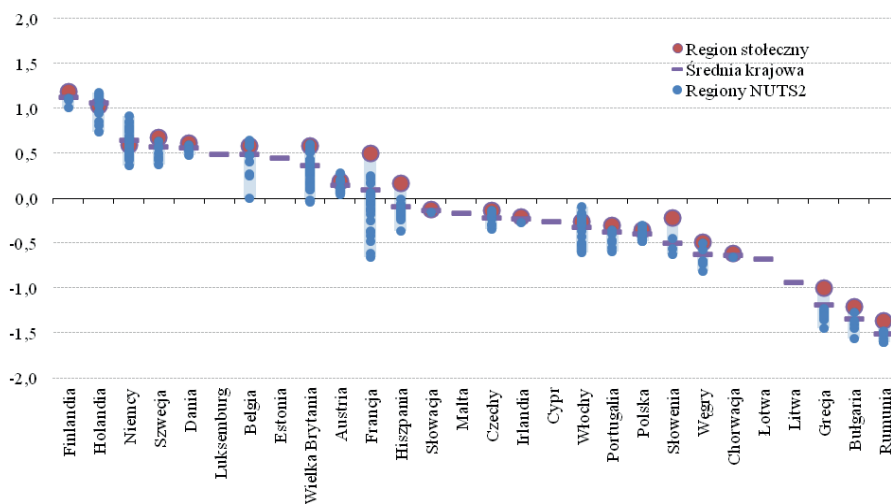


Rys. 2. Wskaźnik konkurencyjności regionalnej województw w Polsce (RCI 2013)

Źródło: opracowanie własne na podstawie *Regional competitiveness statistics*, Eurostat, http://ec.europa.eu/eurostat/statistics-explained/index.php/Regional_competitiveness_statistics (15.04.2015).

Powstaje w tym miejscu pytanie: co wpływa na tak odległą pozycję polskich województw i jakie czynniki determinują ich konkurencyjność? W tym zakresie konieczna jest dekompozycja wskaźnika RCI na wskaźniki cząstkowe, która pozwoli na lepsze zrozumienie źródeł konkurencyjności regionalnej oraz na określenie przyczyn zajmowanej pozycji danego regionu w rankingu konkurencyjności.

Na wskaźnik RCI składają się trzy wskaźniki cząstkowe, tj. wskaźnik podstawowy, wskaźnik efektywności i wskaźnik innowacyjności. Wskaźnik podstawowy określa wpływ na konkurencyjność takich czynników, jak: jakość regionalnych instytucji, stabilność makroekonomiczna, infrastruktura, zdrowie oraz edukacja podstawowa i ponadpodstawowa. Elementy te są uważane za niezbędne warunki do rozwijania podstawowych funkcji każdej gospodarki – dotyczą one takich aspektów, jak kwalifikacje siły roboczej, infrastruktura, jakość zarządzania i zdrowia publicznego. Na rysunku 3 przedstawiono kształtowanie się wskaźnika określającego podstawowe czynniki konkurencyjności w poszczególnych regionach UE w 2013 roku.

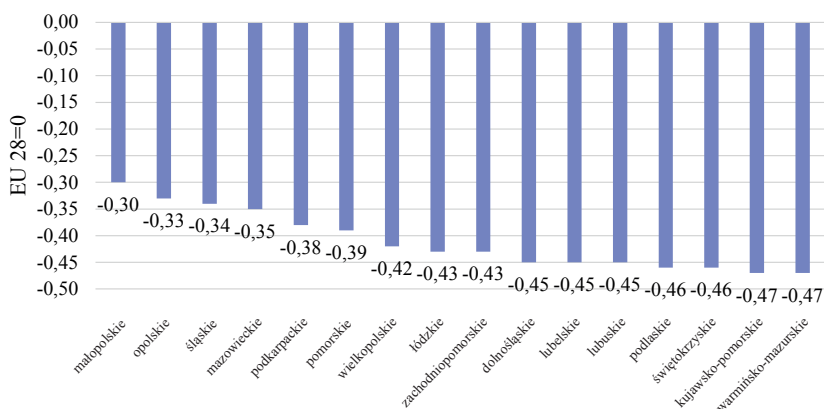


Rys. 3. Zróznicowanie podstawowych czynników konkurencyjności regionów UE (wskaźnik dla UE-28 = 0)

Źródło: *Regional competitiveness statistics*, Eurostat, http://ec.europa.eu/eurostat/statistics-explained/index.php/Regional_competitiveness_statistics (15.04.2015).

Polska pod względem poziomu wskaźnika podstawowego zajmuje 20. pozycję wśród 28 krajów UE. Jak wynika z danych zaprezentowanych na rysunku 3, w 2013 roku w takich krajach, jak: Belgia, Dania, Niemcy, Holandia, Austria, Finlandia i Szwecja – wszystkie regiony charakteryzowały się wyższym poziomem konkurencyjności od średniej UE-28. Niższy od średniej UE poziom wskaźnika charakteryzującego czynniki podstawowe występował we wszystkich regionach Czech, Irlandii, Chorwacji, we Włoszech, na Węgrzech, w Polsce, Portugalii, Słowenii i Słowacji, a szczególnie niski w regionach Bułgarii, Grecji i Rumunii.

Jak wynika z danych na rysunku 4, w Polsce różnice między regionami pod względem jakości czynników podstawowych były stosunkowo niewielkie. Generalnie wyższą jakością charakteryzowały się regiony południowe, a więc małopolskie, opolskie, śląskie, podkarpackie – oraz województwa mazowieckie i pomorskie. Zamykały ranking województwa podlaskie, świętokrzyskie, kujawsko-pomorskie i warmińsko-mazurskie.



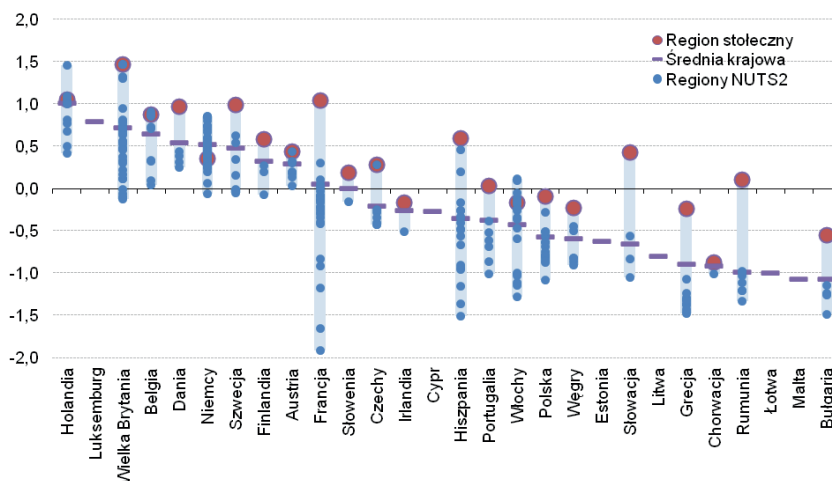
Rys. 4. Zróżnicowanie podstawowych czynników konkurencyjności polskich województw w 2013 roku

Źródło: opracowanie własne na podstawie *Regional competitiveness statistics*, Eurostat, http://ec.europa.eu/eurostat/statistics-explained/index.php/Regional_competitiveness_statistics (15.04.2015).

Czynnik efektywności regionalnej

Wpływ na konkurencyjność gospodarki regionalnej mają również kwestie związane z efektywnością. Obszar efektywności regionalnej tworzą trzy filary kon-

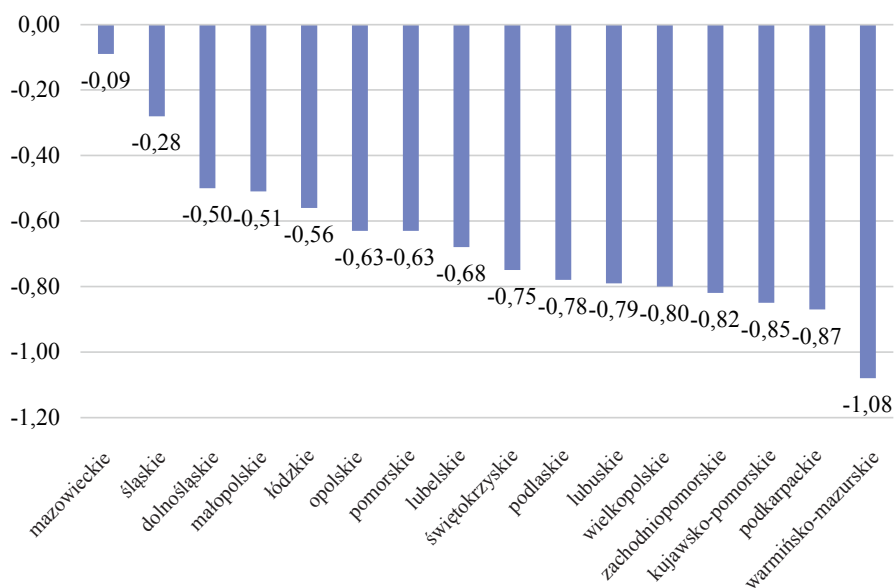
kurencyjności, tj. szkolnictwo wyższe, efektywność rynku pracy i wielkość rynku. Wpływ szkolnictwa wyższego na produktywność i wzrost gospodarczy był przedmiotem licznych badań w ostatnich dziesięcioleciach. Gospodarki oparte na wiedzy i innowacjach wymagają wykształconego kapitału ludzkiego i systemów edukacyjnych, które są zdolne do przekazania wiedzy oraz kluczowych umiejętności i kompetencji. Sprawne i elastyczne rynki pracy przyczyniają się również do efektywnej alokacji zasobów regionu. Wielkość rynku określa natomiast dostępne dla przedsiębiorstw obszary działania. W rzeczywistości większe rynki pozwalają firmom na rozwój i korzyści z ekonomii skali. Motywują do przedsiębiorczości i innowacji. Współcześnie wspólny rynek UE pozwala na łatwy dostęp do sąsiednich regionów, niezależnie od tego, czy znajdują się one w ramach tego samego, czy innego kraju. Na rysunku 5 przedstawiono poziom i zakres zmienności wskaźnika efektywności regionalnej w krajach UE. Z analizy danych zobrazowanych na tym rysunku wynika, że wiele regionów o niskim poziomie podstawowego wskaźnika konkurencyjności regionalnej charakteryzuje się również niskim wskaźnikiem opisującym aspekty efektywności. Polska w rankingu konkurencyjności regionów plasowała się w UE na 18. pozycji. Wszystkie regiony naszego kraju charakteryzowały się niższym wskaźnikiem niż średnia UE.



Rys. 5. Zróżnicowanie czynnika efektywności regionalnej w krajach UE (wskaźnik dla UE-28 = 0)

Źródło: *Regional competitiveness statistics*, Eurostat, http://ec.europa.eu/eurostat/statistics-explained/index.php/Regional_competitiveness_statistics (15.04.2015).

W przypadku wskaźnika odnoszącego się do aspektów efektywnościowych konkurencyjności regionalnej w krajach UE występowały znaczne różnice między regionami. Największymi dysproporcjami cechowała się Francja i Hiszpania, gdzie tylko kilka regionów miało poziom konkurencyjności powyżej średniej dla UE. Wiele regionów charakteryzowało się natomiast bardzo niskimi wskaźnikami, zdecydowanie poniżej przeciętnej dla UE. Na rysunku 6 przedstawiono zakres zróżnicowania wskaźnika efektywności województw w Polsce. Analiza tych danych wskazuje, że różnice między regionami są pod tym względem wyższe niż w przypadku czynników podstawowych. Pod względem efektywności przoduje w Polsce województwo mazowieckie, dla którego wskaźnik efektywności zbliża się do poziomu średniej UE. Nieznacznie tylko niższym poziomem tego wskaźnika charakteryzuje się województwo śląskie. Kolejne miejsca zajmują: dolnośląskie, małopolskie i łódzkie. Na końcu rankingu mamy natomiast województwo warmińsko-mazurskie i podkarpackie.



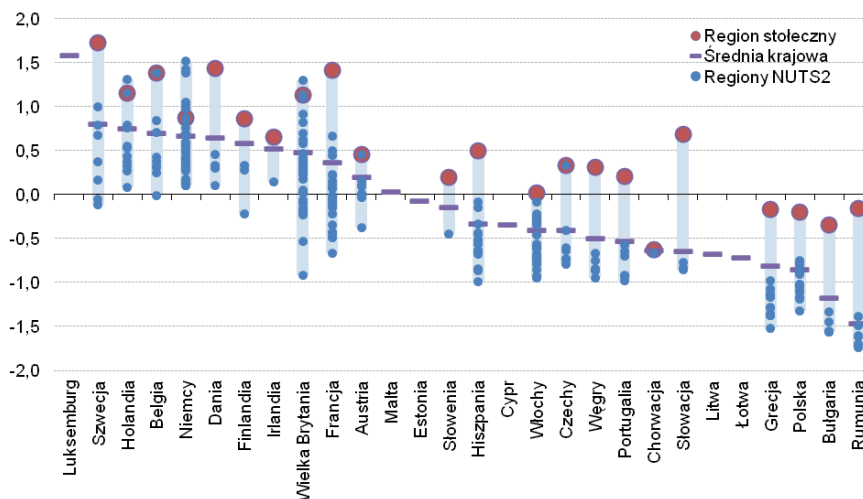
Rys. 6. Zróżnicowanie czynnika efektywności regionalnej w polskich województwach w 2013 roku

Źródło: opracowanie własne na podstawie *Regional competitiveness statistics*, Eurostat, http://ec.europa.eu/eurostat/statistics-explained/index.php/Regional_competitiveness_statistics (15.04.2015).

Czynnik innowacyjności regionalnej

Czynnik innowacyjności regionalnej obejmuje grupę determinant odnoszących się do poziomu zaawansowania technologicznego przedsiębiorstw i gospodarstw domowych, zaawansowania biznesu oraz innowacji. Na konkurencyjność wpływają technologie informacyjne i komunikacyjne. Ułatwiają one przyjęcie nowych i skutecznych metod pracy, poprawę wydajności i przyspieszenie procesów handlowych. Zaawansowanie technologiczne określa zatem poziom korzystania przez gospodarstwa domowe i przedsiębiorstwa z nowoczesnych technologii. Konkurencyjność regionów kształtowana jest również przez poziom zaawansowania biznesu. W danej gospodarce charakteryzuje go poziom produktywności i zdolność odpowiedzi przedsiębiorstw na presję konkurencji, specjalizacja w sektorach o wysokiej wartości dodanej (działalność finansowa, informacja i komunikacja), napływ bezpośrednich inwestycji zagranicznych. Pozytywne skutki mają również wzajemne powiązania pomiędzy firmami i dostawcami. Powodują one nie tylko wzrost produktywności i efektywności, ale przede wszystkim transfer wiedzy. Innowacyjność jest szczególnie istotna dla gospodarek rozwiniętych, gdyż istnieje wyraźna potrzeba istnienia w czołówce nowych technologii, produktów i procesów produkcji najnowocześniejszych w celu utrzymania przewagi konkurencyjnej. Wymaga ona tworzenia środowiska, które sprzyja budowaniu relacji pomiędzy przedsiębiorstwami, infrastrukturą naukową, użytkownikami innowacji oraz podmiotami szerszego otoczenia instytucjonalnego.

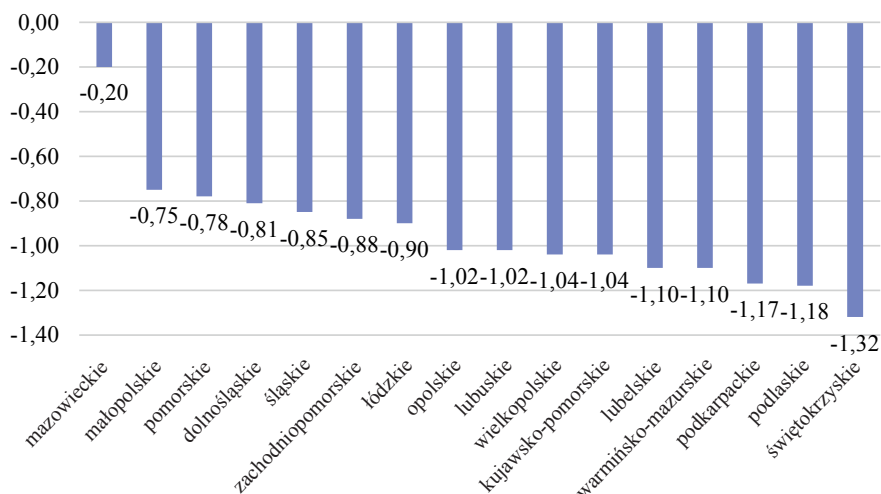
Na rysunku 7 przedstawiono poziom i zróżnicowanie wskaźnika określającego innowacyjność regionów w krajach UE. Z zaprezentowanych danych wynika, że wszystkie regiony w Danii, Niemczech, Irlandii i Holandii miały wynik innowacji powyżej średniej dla UE-28. Natomiast wszystkie regiony w Bułgarii, Grecji, Polsce i Rumunii były poniżej średniej dla UE. Oprócz regionów stołecznych (wskaźnik powyżej średniej) również wszystkie pozostałe regiony Czech, Hiszpanii, Włoch, Węgier, Portugalii, Słowenii i Słowacji miały poziom innowacyjności poniżej średniej dla UE-28. Najwyższy poziom zróżnicowania innowacyjności regionów charakteryzował Francję i Wielką Brytanię. Polska znajdowała się w grupie czterech krajów o najniższym poziomie wskaźnika określającego innowacyjność regionalną, łącznie z Rumunią, Bułgarią i Grecją.



Rys. 7. Zróżnicowanie czynnika innowacyjności regionalnej w krajach UE (wskaźnik dla UE-28 = 0)

Źródło: *Regional competitiveness statistics*, Eurostat, http://ec.europa.eu/eurostat/statistics-explained/index.php/Regional_competitiveness_statistics (15.04.2015).

Szczegółowe dane dotyczące zróżnicowania wskaźnika innowacyjności regionalnej w Polsce przedstawiono na rysunku 8. Z zaprezentowanych danych wynika, że najbardziej innowacyjny w Polsce jest region stołeczny. Województwo mazowieckie znacznie wyprzedza pozostałe pod względem poziomu wskaźnika opisującego syntetyczne zaawansowanie technologiczne, rozwój biznesu oraz zdolność do innowacji.



Rys. 8. Zróżnicowanie czynnika innowacyjności regionalnej w polskich województwach w 2013 roku

Źródło: opracowanie własne na podstawie *Regional competitiveness statistics*, Eurostat, http://ec.europa.eu/eurostat/statistics-explained/index.php/Regional_competitiveness_statistics (15.04.2015).

Najniższym wskaźnikiem charakteryzowały się województwa świętokrzyskie, podlaskie, podkarpackie, warmińsko-mazurskie oraz lubelskie.

Podsumowanie

Wieloaspektowość i wieloznaczność regionalnej konkurencyjności powoduje, że nie ma wypracowanego konkretnego modelu wyboru czynników, wskaźników czy zmiennych ją charakteryzujących – w celu jej empirycznej oceny. Poszczególne czynniki konkurencyjności regionów można określić za pomocą zestawu ich właściwości. Analiza literatury przedmiotu pozwala wnioskować, że konkurencyjność regionu jest rezultatem działań wszystkich podmiotów i instytucji zlokalizowanych na jego obszarze. Efektywność wykorzystania zasobów regionalnych będzie zatem współdecydować o możliwościach wzrostu konkurencyjności danego regionu. Jeśli chodzi zaś o model przedstawiający czynniki decydujące

o osiągniętym poziomie konkurencyjności regionalnej – jednym z najbardziej znanych jest piramida konkurencyjności. Zestawione w niej czynniki porównano z czynnikami wykorzystywanymi do budowy indeksu konkurencyjności regionalnej RCI. Dokonując analizy konkurencyjności regionalnej przy wykorzystaniu RCI, wykazano, że polskie regiony charakteryzują się niską konkurencyjnością w zestawieniu z regionami Unii Europejskiej. Wyróżniające się województwo mazowieckie znalazło się na 159. pozycji. Najniższym wskaźnikiem konkurencyjności regionalnej charakteryzowały się województwa warmińsko-mazurskie, podkarpackie i kujawsko-pomorskie. Po dokonaniu dekompozycji wskaźnika RCI na wskaźniki cząstkowe, tj. podstawowy, efektywności i innowacyjności, okazało się, że ranking województw ulega tylko niewielkim zmianom. Miejsce Polski w tych zestawieniach nie rokuje naszemu krajowi dobrej pozycji w sferze konkurencyjności międzynarodowej. W każdej grupie wskaźników cząstkowych wartości dla Polski są poniżej średniej dla wszystkich regionów Unii Europejskiej.

Bibliografia

- Annoni P., Dijkstra L., *EU Regional Competitiveness Index RCI 2013*, European Commission, Joint Research Centre 2013.
- Czyżewska D., *Istota konkurencyjności regionów*, „Ruch Prawniczy, Ekonomiczny i Socjologiczny” r. LXXIV (2012), z. 4.
- Gardiner B., Martin R., Tyler P., *Competitiveness, Productivity and Economic Growth across the European Regions*, „Regional Studies” 2004, vol. 38.9.
- Kuciński K., *Konkurencyjność jako zagadnienie regionalne*, IFGN, Szkoła Główna Handlowa, Warszawa 1997.
- Lengyel I., *The Pyramid Model: Enhancing Regional Competitiveness in Hungary*, „Acta Oeconomica” 2004, vol. 3.
- Łaźniewska E., Gorynia M., *Konkurencyjność regionalna. Koncepcje – strategie – przykłady*, Wydawnictwo Naukowe PWN, Warszawa 2012.
- Pszczółowski T., *Mała encyklopedia prakseologii i teorii organizacji*, Zakład Narodowy im. Ossolińskich, Wrocław 1978.
- http://ec.europa.eu/eurostat/statistics-explained/index.php/Regional_competitiveness_statistics (15.04.2015).

**DETERMINANTS OF COMPETITIVENESS OF POLISH REGIONS
WITHIN THE EUROPEAN UNION**

SUMMARY

The whole event of development processes taking place in the region are characterized by great changeability, so singling out the basic factors, as well as defining their influence on competition is very complicated. Regional competitiveness is as much debated by politicians and policy makers as it is doubted by academics. The aim of this paper is to present the determinants of competitiveness of the EU regions.

Translated by Jarosław Gołębiewski and Olga Podlińska