

**PRZEGLĄD ZACHODNIOPOMORSKI**  
**ROCZNIK XXXI (LX) ROK 2016 ZESZYT 2**

---

**S T U D I A I R O Z P R A W Y**

BOGNA GÓRNIAK\*

**WIELKA MAPA KSIĘSTWA POMORSKIEGO EILHARDA LUBINUSA**  
**– NOWE FAKTY\*\***

Słowa kluczowe: Eilhard Lubinus, Wielka Mapa Księstwa Pomorskiego, 1618 rok  
Keywords: Eilhard Lubinus, The Great Map of The Duchy of Pomerania, 1618 year

**Wprowadzenie**

Zagadnienia związane z historią i kartografią Wielkiej Mapy Księstwa Pomorskiego Eilharda Lubinusa były opisywane m.in. przez Eckharda Jägera, Mieczysława Stelmacha, Bolesława Wolnego, Radosława Skryckiego i wielu innych badaczy<sup>1</sup>. Ich pięknym podsumowaniem i jednocześnie zestawieniem aktualnego stanu wiedzy o dziele Lubinusa jest wydany w 2013 roku, nakładem Zamku

---

\* mgr Bogna Górniak, absolwentka Uniwersytetu Mikołaja Kopernika w Toruniu, e-mail: bogna.gorniak@wp.pl.

\*\* Artykuł powstał na podstawie pracy dyplomowej autorki z 2014 roku prowadzonej pod kierunkiem mgr Mirosławy Wojtczak z Zakładu Konserwacji Papieru i Skóry Uniwersytetu Mikołaja Kopernika w Toruniu.

<sup>1</sup> M.in.: E. Jäger, R. Schmidt, *Die grosse Lubinsche Karte von Pommern aus dem Jahre 1618, neu herausgegeben von Eckhard Jäger und Roderich Schmidt mit beschreibendem Text von Alfred Haas (1926) und einer Einführung von Manfred Vollack*, Lüneburg 1980; M. Stelmach, *Eilhardus Lubinus i jego Wielka Mapa Księstwa Pomorskiego*, Szczecin 2001; tenże, *Pomorze i Szczecin na dawnych mapach, planach i widokach*, katalog wystawy collection Niewodniczański (Bittburg), czerwiec, Szczecin 1998; R. Skrycki, *Wielka mapa Pomorza Eilharda Lubinusa – dotychczasowy stan wiedzy i nowe ustalenia*, w: *Kamienie milowe w kartografii*, Z Dziejów Kartografii, t. XVII, red. J. Ostrowski, P. Wespiański, Warszawa 2013; B. Wolny, *Mapa Księstwa Pomorskiego z 1618 roku Eilharda Lubinusa. Ocena geometryczno-matematyczna*, „Materiały Zachodniopomorskie” 1988, t. XXXIV; Z. Gręźlikowski, *Mapa Pomorza Zachodniego opracowana przez Eilharda Lubinusa*, katalog, Słupsk 1989.

Książąt Pomorskich w Szczecinie, katalog *Eilharda Lubinusa podróż przez Pomorze*<sup>2</sup>. To obszerne opracowanie rozwija zagadnienia dotyczące kartografii, genealogii, heraldyki, portretów książęcych, wedy i opisu Pomorza, czyli wszystkich elementów zamieszczonych na mapie. Ponadto zawiera zdjęcia, sygnatury i tłumaczenia dokumentów związanych z jej powstaniem.

Wydawać by się mogło, iż wraz ze wzrostem liczby publikacji i dostępności materiałów archiwalnych, ilość niewiadomych związanych z dziełem Lubinusa zmaleje, że przestanie ono zaskakiwać. Jak mylnie mogłoby być takie przypuszczenie, dowodzi egzemplarz Wielkiej Mapy Księstwa Pomorskiego, który w 2012 roku trafił do Zakładu Konserwacji Papieru i Skóry UMK w Toruniu.

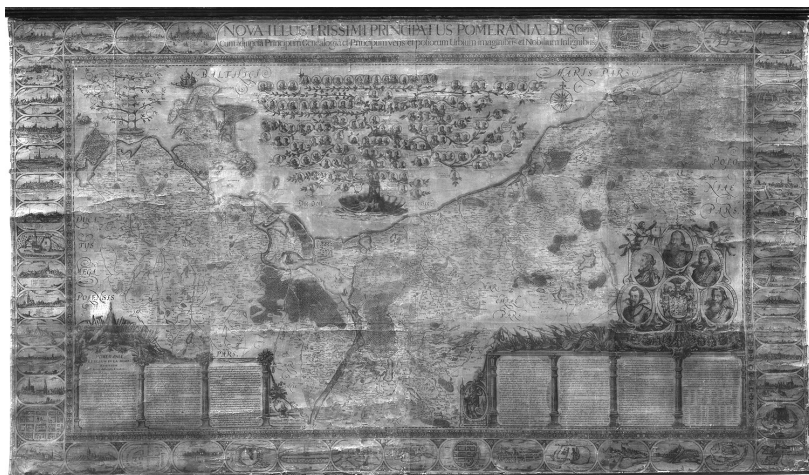
### **Egzemplarz mapy Lubinusa w Zakładzie Konserwacji Papieru i Skóry Uniwersytetu Mikołaja Kopernika w Toruniu**

Pochodząca ze zbiorów prywatnych mapa (obecnie należąca do kolekcji Biblioteki Uniwersytetu Szczecińskiego) nabyta została w 2011 roku na aukcji w Domu Aukcyjnym Reiss & Sohn przez polską kolekcjonerkę, obecnie zamieszkałą w Montrealu. Następnie przekazano ją do Zakładu Konserwacji Papieru i Skóry UMK w celu poddania jej konserwacji.

Wstępne oględziny mapy wykazały jej bardzo zły stan zachowania. Na papierze były widoczne uszkodzenia typowe dla zwojów wiszących. Biegące przez całą szerokość pęknięcia poprzeczne oraz pionowe spowodowane były ekspozycją mapy w formie wiszącej, a także drewnianymi listwami oprawy. Przyczyną powstania większości uszkodzeń papieru było powleczenie jego powierzchni warstwą werniksu mastyksowego, którego zadaniem była ochrona dzieła Lubinusa przed zanieczyszczeniem i zniszczeniem. Z biegiem lat żywica uległa procesom starzenia, czego objawem było między innymi jej zaawansowane zażółcenie. Zmiany barwy mastyksu nie były jednorodne na całej powierzchni mapy (il. 1). W ich wyniku znacznie obniżyła się czytelność warstwy graficznej oraz zaburzony został odbiór estetyczny dzieła. Werniks przyczynił się także do powstania gęstej siatki pęknięć: nadana przez żywicę mastyksową sztywność i kruchość podłoża powodowała pękanie papieru podczas manipulacji (il. 2). Kolejnym skutkiem obecności werniksu był woskowy połysk powierzchni mapy, który w świetle bocznym silnie uwypuklał zniszczenia papieru (il. 3).

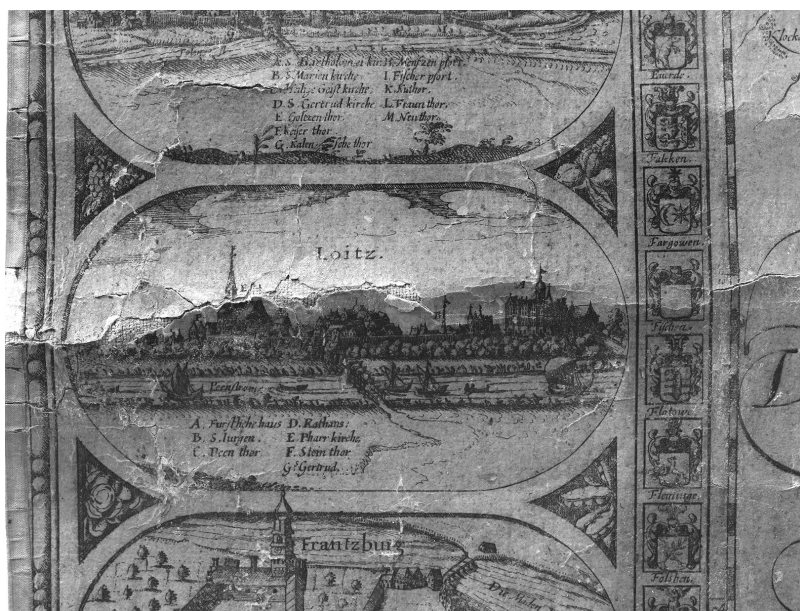
---

<sup>2</sup> *Eilharda Lubinusa podróż przez Pomorze*, red. R. Skrycki, katalog, Szczecin 2013.



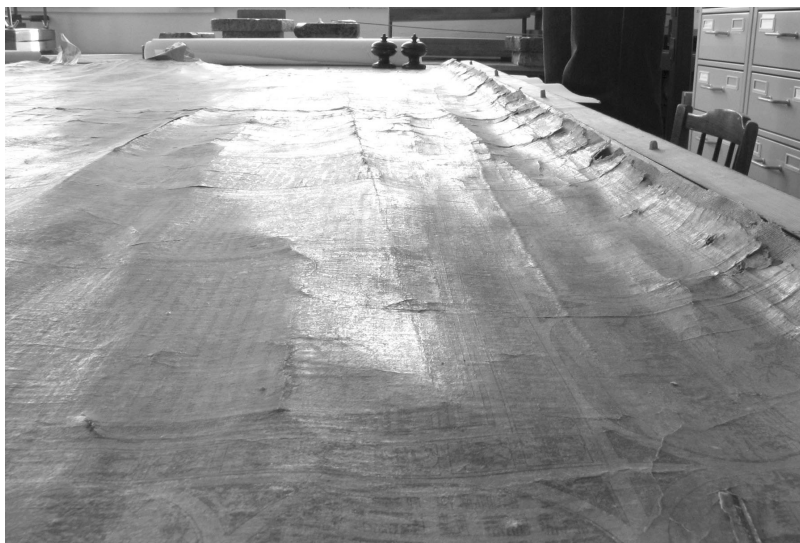
Fot. A. Skowroński

Ilustracja 1. Wielka Mapa Księstwa Pomorskiego Eilharda Lubinusa. Stan przed konserwacją



Fot. A. Skowroński

Ilustracja 2. Pęknięcia poprzeczne papieru. Stan przed konserwacją



Fot. M. Wojtczak

Ilustracja 3. Połysk warstwy werniksu i zniszczenia mechaniczne papieru widziane w świetle bocznym

Na powierzchni mapy widoczne były także liczne drobne ubytki papieru, obejmujące również warstwę graficzną. Fragmenty popękanych arkuszy odspajały się od płóciennego podłoża w konsekwencji osłabienia właściwości klejących łączącego je klejstru skrobiowego (il. 4)<sup>3</sup>.

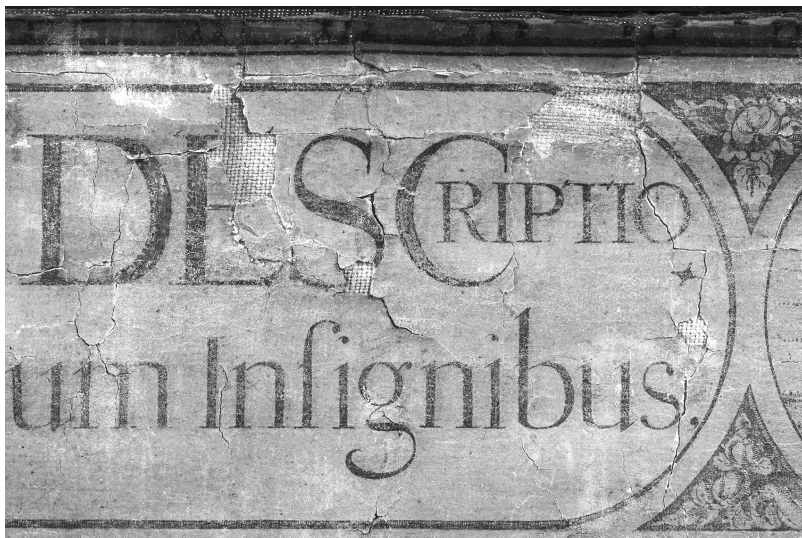
Losy opisywanego egzemplarza, poprzedzające zakup aukcyjny, nie są znane. Od początku prac nad mapą pojawiało się pytanie o jej datowanie. Pod uwagę brano daty wykonania dwóch nakładów druku w 1618 i 1758 roku. Przeprowadzone w ramach prac konserwatorskich rozległe badania techniki i technologii wykonania mapy rzuciły światło na jej nieznaną przeszłość. Pozwoliły też przypuszczać z bardzo dużym prawdopodobieństwem, że pochodzi ona z roku 1618 i jest formą próbnego wydruku dzieła Lubinusa, tzw. odbitką stanową. Czyniłoby to z niej najstarszy znany egzemplarz Wielkiej Mapy Księstwa Pomorskiego. Hipotezę potwierdzają informacje uzyskane podczas analizy papierowego podłoża,

---

<sup>3</sup> Szczegółowy opis stanu mapy wraz z wyjaśnieniem genezy zniszczeń zamieszczony w: B. Górniak, *Wielka Mapa Księstwa Pomorskiego autorstwa Eilharda Lubinusa z 1618 roku*, dokumentacja prac konserwatorsko-restauratorskich, wydruk komputerowy, Zakład Konserwacji Papieru i Skóry UMK, Toruń 2014, s. 37–43. Dokumentacja dostępna w Zakładzie Konserwacji Papieru i Skóry UMK, w Bibliotece Uniwersytetu Szczecińskiego oraz u autorki tekstu.



jakość wydruku oraz elementy wyróżniające ją wśród pozostałych istniejących egzemplarzy.



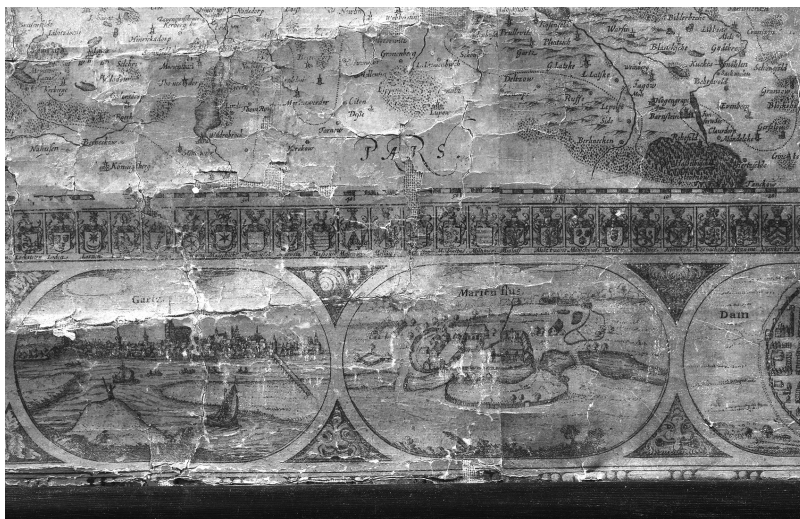
Fot. A. Skowroński

#### Ilustracja 4. Ubytki papieru z warstwą graficzną

Wspomniane badania konserwatorskie w pierwszej kolejności pozwoliły na ustalenie, że opisywany przykład mapy poddawany był kilkakrotnie różnorodnym reperacjom, mającym na celu zarówno poprawę jego stanu zachowania, jak i podwyższenie walorów estetycznych. Do tego typu ingerencji należy zaliczyć zmianę oprawy (listew montażowych), wymianę oryginalnego płótna dublażowego, uzupełnianie ubytków papieru, punktowe podklejenia odpajających się fragmentów papieru, a także wykonanie uzupełnień warstwy graficznej. Tak rozległe naprawy są dowodem na długotrwałe użytkowanie mapy, a także na jej duże znaczenie dla dawnych właścicieli.

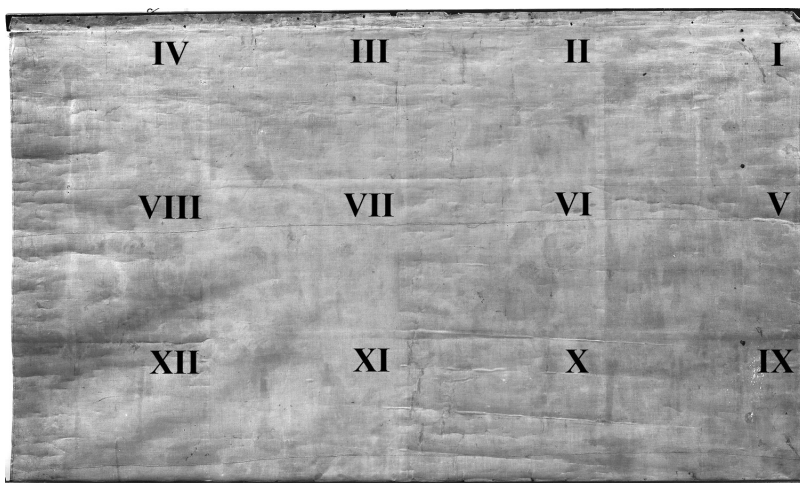
#### **Podłoże papierowe mapy Lubinusa**

Zaobserwowane w pierwszym etapie prac różnice kolorystyczne pomiędzy poszczególnymi kwaterami (il. 5) pozwalały przypuszczać, że niniejszy egzemplarz wydrukowano na różnych rodzajach papieru. Podobne wnioski wynikały z analizy wyglądu strony verso mapy: odzwierciedlone na powierzchni płótna



Fot. A. Skowroński

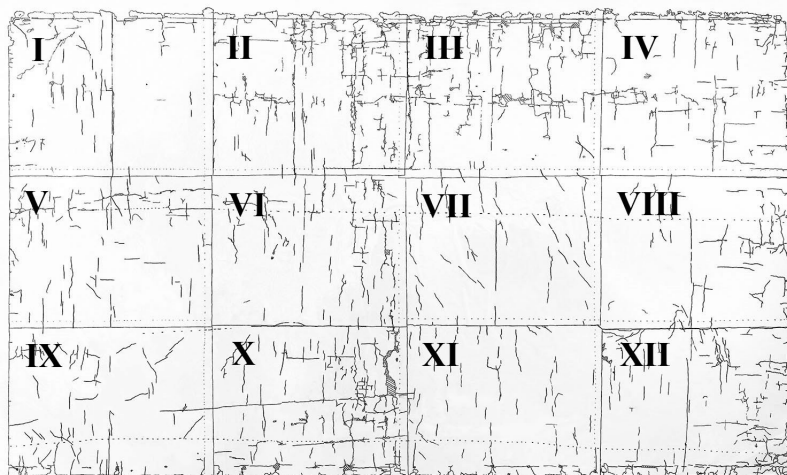
Ilustracja 5. Różnice kolorystyczne pomiędzy poszczególnymi arkuszami mapy.  
Stan przed konserwacją



Fot. A. Skowroński

Ilustracja 6. Strona verso mapy ukazująca nierównomiernie rozmieszczone uszkodzenia papieru, odbite na płóciennym podłożu. Stan przed konserwacją

uszkodzenia papieru, takie jak pęknięcia i załamania, wyraźnie czytelne na arkuszach I, II, III, IV, V, VI, VIII, X i XII, były niemal nieobecne na kwaterach VII, IX i XI (il. 6). Dla dokładnego zobrazowania uszkodzeń papieru wykonano tzw. siatkę zniszczeń, która w sposób graficzny opisywała stan zachowania papieru, jednocześnie potwierdzając wcześniejsze obserwacje (il. 7).




Fot. A. Skowroński


Ilustracja 7. Siatka zniszczeń – graficzny obraz uszkodzeń papieru

Przypuszczenia, iż mapę odbito na dwóch rodzajach papieru czerpanego, żeberkowego ostatecznie potwierdzono podczas prac konserwatorskich. Było to możliwe m.in. dzięki obecności filigranów, czyli znaków widocznych w przezroczu papieru. Odpowiadają one formom z drutu, przytwierdzonym do powierzchni sita żeberkowego – podczas czerpania papieru włókna w obszarze filigranu układają się cieńszą warstwą, tworząc przeświecający rysunek, widoczny, gdy ogląda się arkusz pod światło<sup>4</sup>. Klasyfikację rodzajów arkuszy pod względem obecnych w nich filigranów przedstawiono na ilustracji 8.

<sup>4</sup> J. Dąbrowski, J. Siniarska-Czaplicka, *Rękodzieło papiernicze*, Warszawa 1991, s. 127; *Filigran* [hasło], w: *Słownik Terminologiczny Sztuk Pięknych*, red. K. Kubalska-Sulkiewicz, M. Bielska-Łach, A. Manteuffel-Szarota, wyd. IV, Warszawa 2003, s. 113–114.

I	II	III	IV
V	VI	VII	VIII
IX	X	XI	XII

 - rodzaj A papieru (dwa filigrany)

 - rodzaj B papieru

Fot. B. Górniak

Ilustracja 8. Układ rodzajów papierów mapy Lubinusa pod względem filigranów

Rodzaj papieru znaczony na schemacie kolorem jasnoszarym (A na il. 8) posiada dwa filigrany, rozmieszczone po przeciwnych stronach szerokości arkuszy i w połowie ich wysokości.

W dużym filigranie (il. 9, 10) – mierzącym ok. 17 cm – jest czytelny napis w języku niemieckim: DAS| BAPIER| WISTIN| DER KRON| BOLLEN| GEMAC| HT, zakomponowany w polu o kształcie tarczy herbowej zwieńczonej koroną. Obie strony tekstu ograniczają formy przypominające kształtem węże w koronach, natomiast w części dolnej – czterolistna koniczyna. Filigran otacza ją cztery litery: przy lewym wężu umieszczono literę „K”, przy prawym – „L” i dwie kolejne po obu stronach koniczyny: po lewej stronie litera „M”, po prawej – „B”.

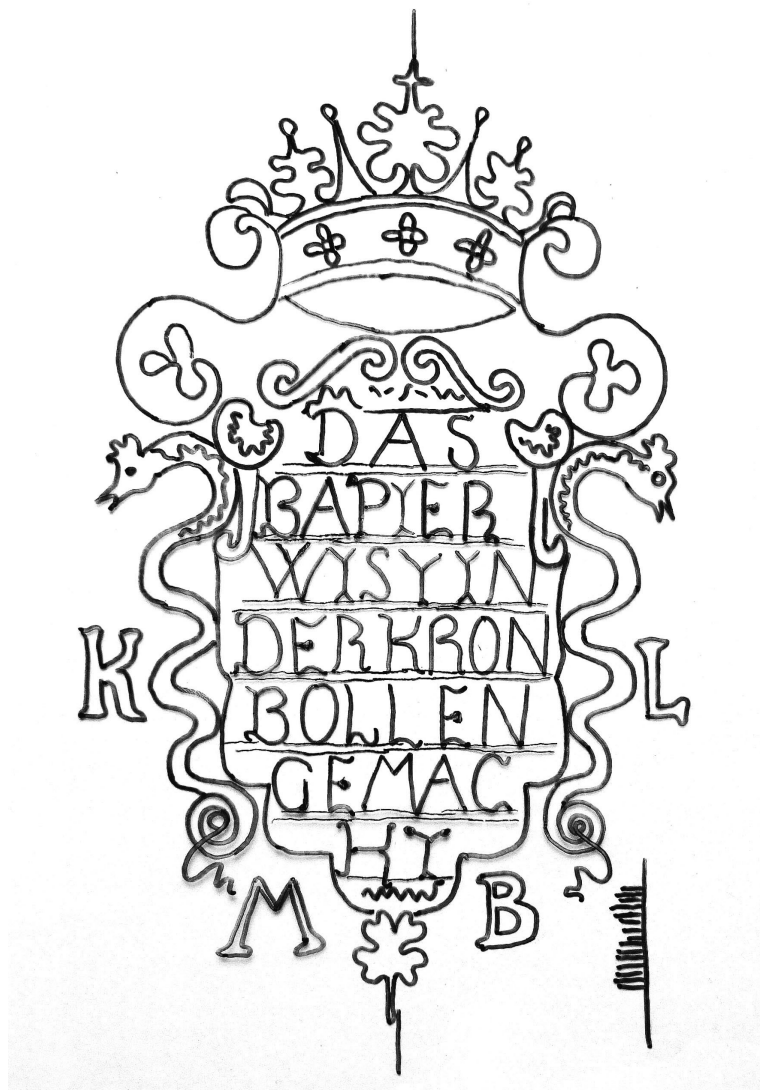
Obecny po przeciwnej stronie arkusza mały filigran mierzy ok. 5 cm (il. 11, 12). Jego zarys również zbliżony jest kształtem do tarczy herbowej. Na jej polu w dolnej partii umieszczono dwa węże oraz litery „M” i „B”.





Fot. B. Górniak

Ilustracja 9. Duży filigran z napisem w języku niemieckim. Arkusz VI.  
W trakcie konserwacji



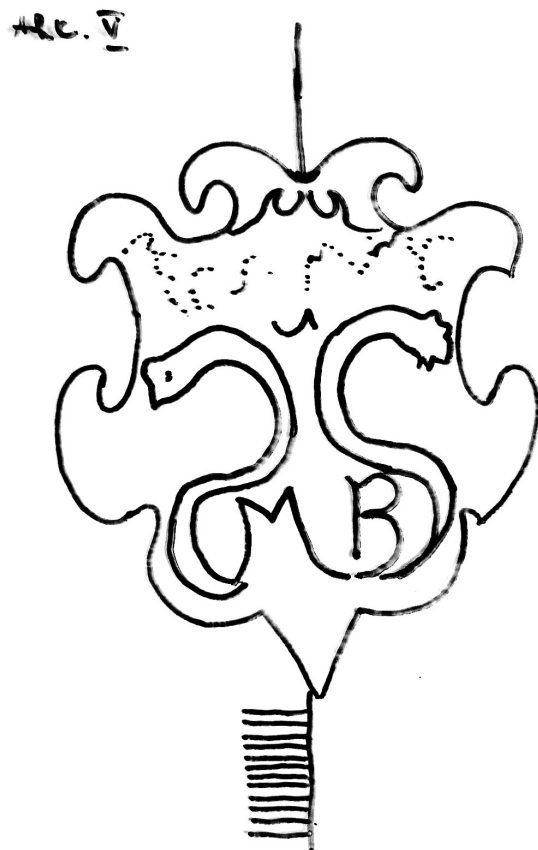
Fot. B. Górniak

Ilustracja 10. Przerys dużego filigranu z napisem w języku niemieckim.  
Obraz złożony z przerysów filigranu z kilku arkuszy



Fot. B. Górniak

Ilustracja 11. Mały filigran z napisem w języku niemieckim. Arkusz V.  
W trakcie konserwacji

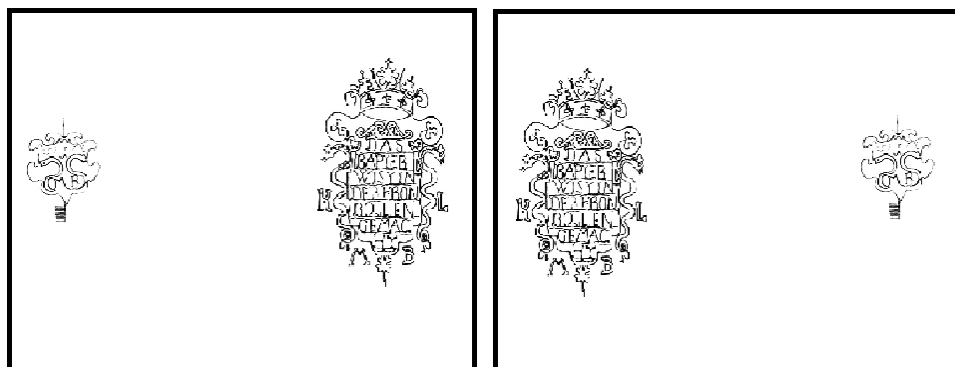


Fot. B. Górniak

Ilustracja 12. Przerys małego filigranu z napisem w języku niemieckim.  
Obraz złożony z przerysów filigranu z kilku arkuszy

Dokładna analiza układu filigranów tego rodzaju papieru pozwoliła stwierdzić, że arkusze zostały uformowane na co najmniej dwóch sitach papierniczych. Rysunek znaków jest identyczny, jednak różnią się one układem względem siebie (il. 13). Arkusze I, V, VIII i XI powstały na sicie, na którym duży filigran umiejscowiony był po stronie prawej, mały – po lewej. Arkusze II, III, IV, V i X wyczerpano na sicie z układem odwrotnym. Próby identyfikacji opisanych filigranów, mimo intensywnych poszukiwań, nie powiodły się. Konsultacje z dr. Józefem Dąbrowskim pozwoliły natomiast ustalić, że papier ten z pewnością nie pochodził z papierni w Hohenkrug (Zdunowo).





Arkusze: I, V, VIII, XII

Arkusze: II, III, IV, V, X

Fot. B. Górniak

Ilustracja 13. Układ filigranów na sitach i numery wyczerpanych na nich arkuszy

Drugi rodzaj papieru, na schemacie zaznaczony kolorem ciemnoszarym (B na il. 8), wyczerpano w papierniach francuskich. Na jego pochodzenie wskazuje widoczny w przezroczu duży filigran o wysokości ok. 14 cm (il. 14, 15). Elementy znaku zamknięte są w otoku z liliami, skrzyżowanymi mieczami, odwróconymi literami „L” oraz krzyżem greckim w dolnej partii. Całość zwieńczona jest koroną z lilią na szczycie. W centralnej części umiejscowiono dwie tarcze herbowe: po stronie lewej tarczę z trzema liliami, łączoną z monarchią francuską, po prawej – herb królestwa Nawarry. Poniżej usytuowano literę „L”, pod którą biegnie łączący oba herby wieniec.

Elementem filigranu pozwalającym oszacować czas powstania papieru jest litera „L” w centralnej jego części. Wiązać ją należy z okresem rządów Ludwika XIII, który na tron wstąpił w 1610 i panował do 1643 roku. Dаты te zgodne są z czasem powstania pierwszego nakładu mapy w 1618 roku<sup>5</sup>.

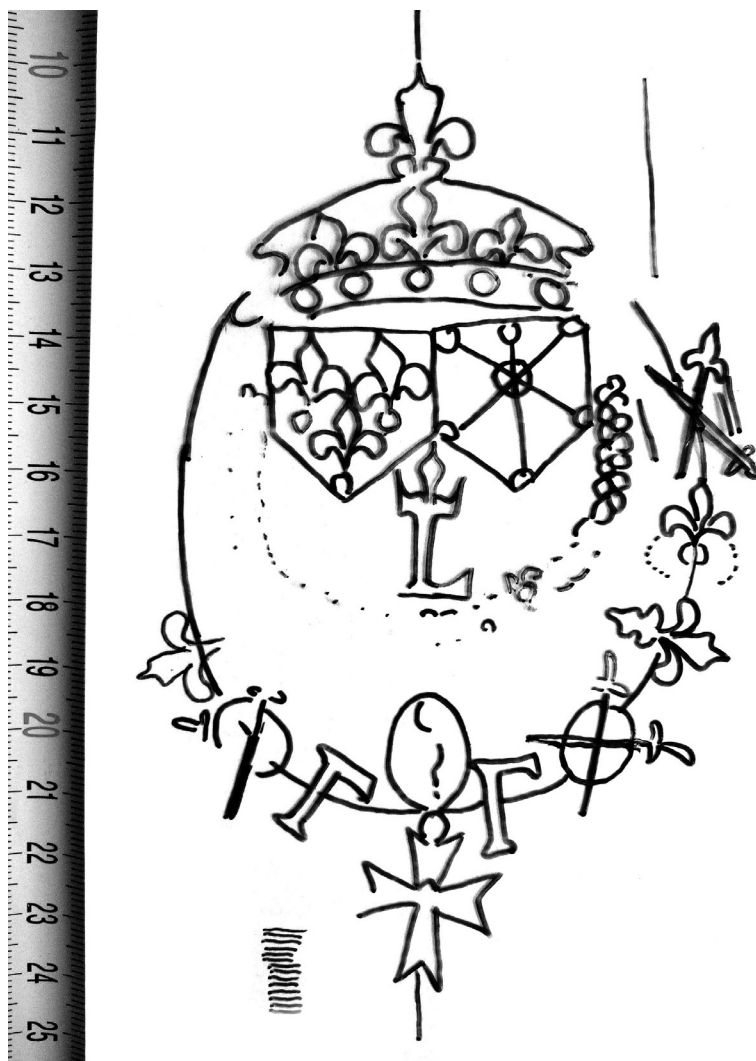
Oba rodzaje papierów wykonano z mas szmacianych: francuski – z włókien lnianych, natomiast karty z dwoma filigranami – z masy lniano-konopnej. Arkusze, na których odbito niniejszy egzemplarz mapy, już przed sporządzeniem na nich odbitek graficznych, posiadały uszkodzenia mechaniczne, do których należały zagniecenia (il. 16) i przedarcia (il. 17).

<sup>5</sup> J. Dąbrowski, *Filigrany*, do: B. Górniak, 27.11.2013, 21:57, korespondencja osobista.



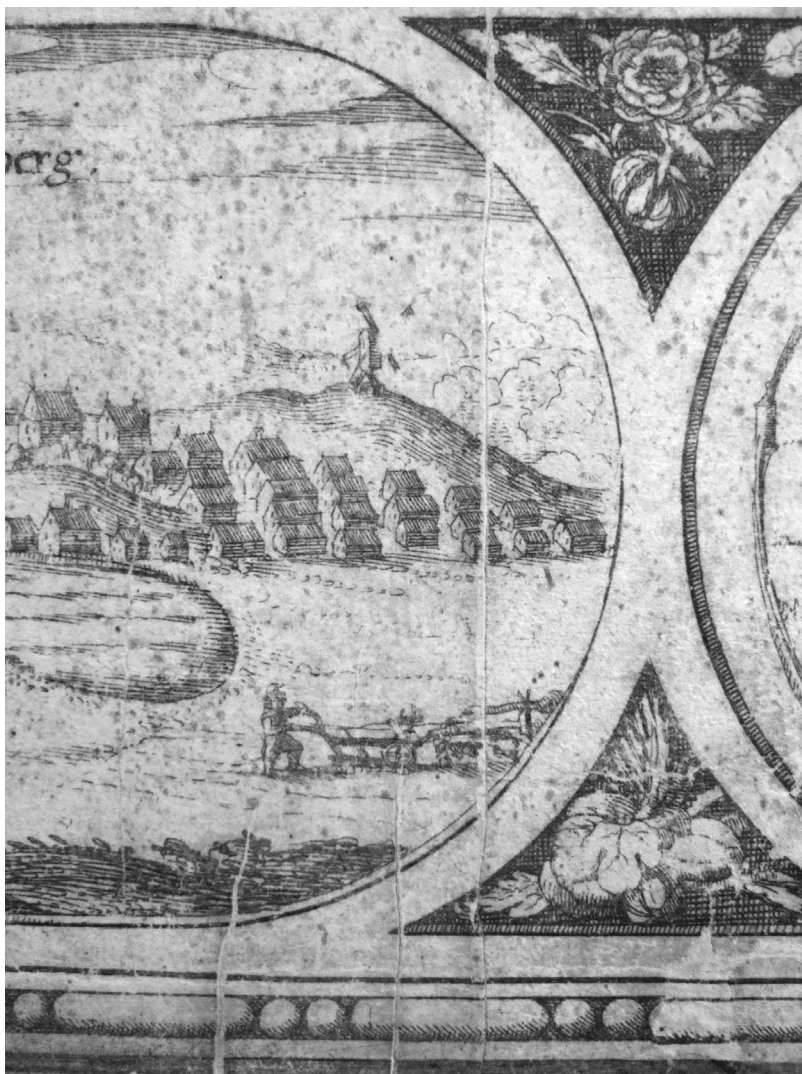
Fot. B. Górniak

Ilustracja 14. Filigran z papieru francuskiego. Arkusz VII.  
W trakcie konserwacji



Fot. B. Górniak

Ilustracja 15. Przerys filigranu z papieru francuskiego.  
Obraz złożony z przerysów filigranu z kilku arkuszy



Fot. B. Górniak

Ilustracja 16. Fragment arkusza IX. Pierwotne uszkodzenie papieru – zagniecenia.  
Stan w trakcie konserwacji





Fot. B. Górniak

Ilustracja 17. Fragment arkusza VI. Pierwotne uszkodzenie papieru – przedarcia.  
Stan w trakcie konserwacji

Papiery różniły się od siebie kolorem, a także właściwościami istotnymi podczas przygotowywania odbitek graficznych, tj. chłonnością farby drukarskiej oraz odmienną reakcją podczas zwilżenia wodą. Druk na papierze z dwoma filigranami jest bardzo wyraźny, ostry, natomiast warstwa farby na powierzchni arkuszy jest gruba. Warstwa graficzna na papierze francuskim jest słabiej czytelna w porównaniu z pierwszym rodzajem podłoża. Można zaobserwować, że w niektórych obszarach rysunek jest mniej wyraźny, przetarty. Farba drukarska nie tworzy również na powierzchni arkuszy tak grubej warstwy. Podczas nawilżenia papier z dwoma filigranami (A na il. 8) jest stabilny, równomiernie chłonie wodę nie deformując się. Arkusze francuskie (B na il. 8) wykazują reakcję zupełnie odwrotną: nasiąkają nierównomiernie, ulegają deformacji tworząc pęcherze i zmieniając wymiary. Wydruk mapy na materiale słabej jakości i sklejenie jej z papierów różniących się w tak znacznym stopniu pozwala wątpić, że odbiorcą tego egzemplarza był dwór książęcy.

### Warstwa graficzna mapy

Przy opracowywaniu matryc graficznych Wielkiej Mapy Księstwa Pomorskiego posłużono się dwoma technikami graficznymi. Przeważająca część pracy powstała w technice miedziorytu, gdzie poszczególne linie ryte są rylcami o różnorodnych przekrojach na miedzianych matrycach. Kreska rysunku jest regularna, cienka i precyzyjna, o ostrym zakończeniu (il. 18)<sup>6</sup>. W obszarach drzewa genealogicznego dynastii Gryfitów, na drzewie genealogicznym władców Rugii oraz na kolumnach oddzielających kolumny z opisem Księstwa można jednak zaobserwować linie o lekkim, swobodnym biegu. Kreska, mimo iż naśladująca miedzioryt, nie posiada typowej dla niego zróżnicowanej grubości i „włosowatego” zakończenia. Układ linii jest mniej regularny. Wymienione partie rycin opracowano w technice akwaforty. Jest to technika druku wklęsłego, w której rysunek wykonuje się igłą na metalowej płycie uprzednio pokrytej werniksem. Następnie matrycę poddaje się działaniu kwasu, który trawi odsłonięte igłą powierzchnie metalu, tworząc wgłębienia (il. 19)<sup>7</sup>.

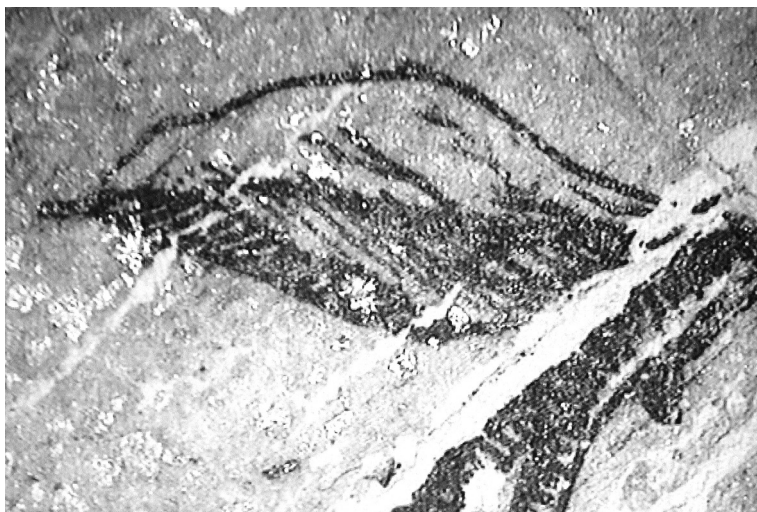


Fot. M. Wojtczak, B. Górniak

Ilustracja 18. Charakterystyczny wygląd linii wykonanych w technice miedziorytu.  
Fragment arkusza VIII

<sup>6</sup> *Miedzioryt* [hasło], w: *Słownik Terminologiczny...*, s. 258–259.

<sup>7</sup> *Akwaforta* [hasło], w: tamże, s. 6–7.

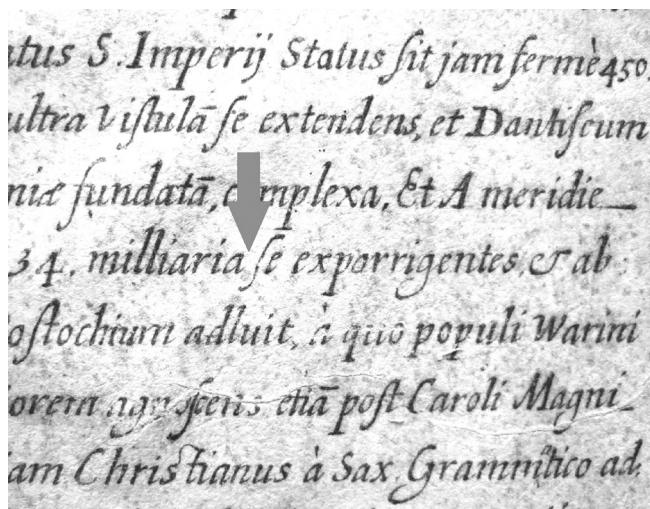


Fot. M. Wojtczak, B. Górniak

Ilustracja 19. Akwaforta – charakterystyczny wygląd linii trawionych kwasem.  
Fragment arkusza II

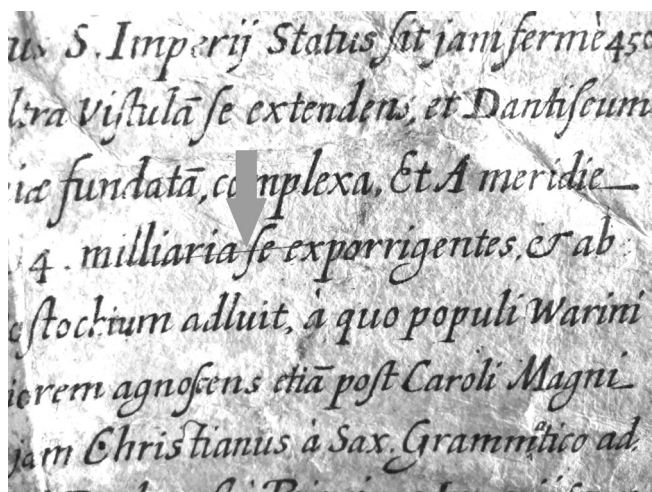
Istotną cechą miedzi, jako podłoża w technice miedziorytu, jest jej miękkość, pozwalająca na wykonywanie w niej delikatnych, precyzyjnych nacięć. Plastyczność metalu gwarantuje natomiast możliwość nanoszenia ewentualnych poprawek. Właściwości te odpowiadają również za podatność na powstawanie rys na powierzchni matryc graficznych, w wyniku ich nieostrożnego przechowywania. „Nowe” płyty miedziorytnicze zazwyczaj nie mają tego typu uszkodzeń, ewentualnie niewielkie, mogące powstać choćby wskutek przetarcia powierzchni brudną szmatą podczas wykonywania odbitek graficznych. Na matrycach wielokrotnie używanych obecnych jest więcej zarysowań, które zostają następnie odbite na papierze w procesie druku. Zatem porównanie liczebności i układu rys na poszczególnych egzemplarzach mapy może być wskazówką w określeniu kolejności powstania odbitek.

Nieliczne odbicia tego typu uszkodzeń zaobserwowano na arkuszach poddanej konserwacji mapy (il. 20). Zwraca uwagę ich niewielka ilość w porównaniu do innych oglądanych egzemplarzy z kolekcji Biblioteki Uniwersyteckiej UMK w Toruniu, Muzeum Marynarki Wojennej w Gdyni i Zamku Książąt Pomorskich w Szczecinie (il. 21). Fakt ten pozwala wnioskować, że opisywana mapa powstała jako pierwsza spośród wymienionych, w chwili, gdy matryce miedziorytnicze były jeszcze nieuszkodzone.



Fot. B. Górniak

Ilustracja 20. Fragment opisu Księstwa Pomorskiego  
 na egzemplarzu poddawanym konserwacji. Arkusz IX

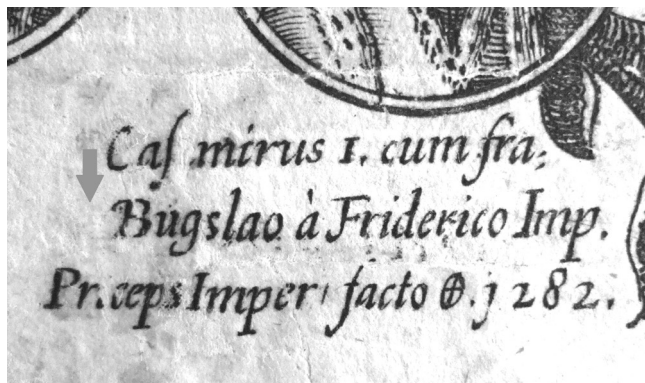


Fot. B. Górniak

Ilustracja 21. Fragment opisu Księstwa Pomorskiego  
 z kolekcji Muzeum Marynarki Wojennej w Gdyni. Arkusz IX.  
 Widoczne odbicie rysy z matrycy graficznej

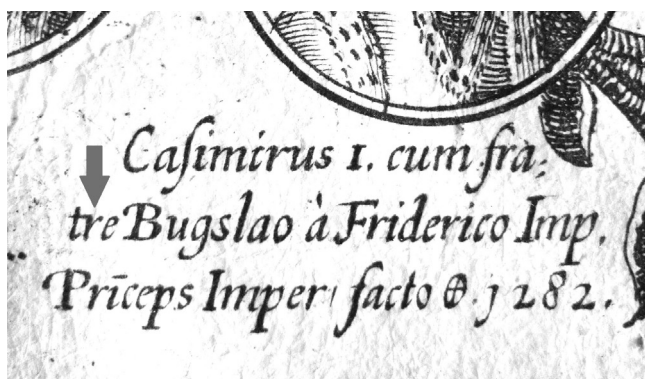


Zaobserwowano też różnice w warstwie graficznej mapy na arkuszu VI, które całkowicie wyróżniają ją wśród istniejących egzemplarzy. Pierwszą z nich dostrzeżono w opisie nad tekstem umieszczonym obok podobizny Świętobora: *Casimirus I. cum fra:| tre Bugslao à Friderico Imp. | Princeps Imper factio. 1282.* Brakuje w nim drugiej części podzielonego słowa *fratre* (brat) (il. 22, 23).



Fot. B. Górniak

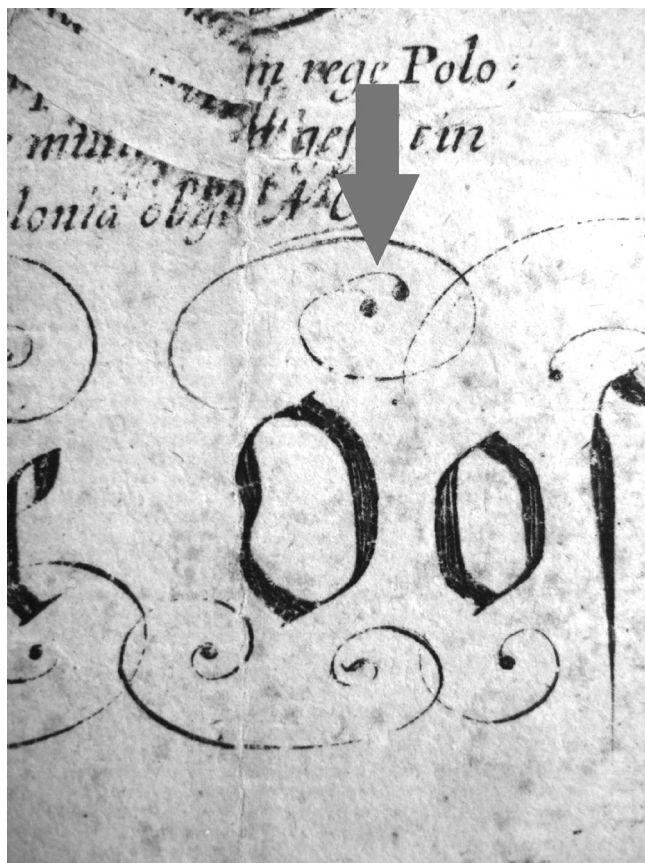
Ilustracja 22. Opis Casimirusa z rodu Gryfitów w prawym górnym narożniku arkusza VI na mapie poddanej konserwacji. Widoczny brak fragmentu *tre* w słowie *fratre*



Fot. B. Górniak

Ilustracja 23. Opis Casimirusa z rodu Gryfitów w prawym górnym narożniku arkusza VI na mapie ze zbiorów Muzeum Marynarki Wojennej w Gdyni

Druga z różnic widoczna jest w ozdobnym zapisie fragmentu nazwy Morza Bałtyckiego *Die Ooft*, znajdującym się po lewej stronie muszli, z której „wyrasta” drzewo genealogiczne Gryfitów: wielka litera „O” posiada element ozdobny, nieobecny na pozostałych egzemplarzach mapy (il. 24, 25). Dowodzi to, że na matrycach miedziorytniczych nanoszono poprawki już po powstaniu opisywanej mapy, co pozwala wnioskować, że jest ona najprawdopodobniej wydrukiem próbnym, poprzedzającym wykonanie pierwszego nakładu.



Fot. B. Górniak

Ilustracja 24. Ozdobny element we fragmencie nazwy *Die Ooft See* w badanym egzemplarzu mapy. Arkusz VI



Fot. B. Górniak

Ilustracja 25. Fragment nazwy *Die Oost See* na mapie ze zbiorów Muzeum Marynarki Wojennej w Gdyni

Pewną wskazówką w kwestii datowania mapy na rok 1618 jest również brak granic, namalowanych przy użyciu farb wodnych, charakterystycznych dla nakładu powstałego w 1758 roku w Hamburgu<sup>8</sup>, obserwowanych choćby na egzemplarzu pochodzącym ze zbiorów Zamku Książąt Pomorskich w Szczecinie lub na mapie z kolekcji Muzeum Marynarki Wojennej w Gdyni.

<sup>8</sup> M. Stelmach, *Historia kartografii Pomorza Zachodniego do końca XVIII wieku*, Szczecin 1991, s. 74.

### Jakość druku

Odbitki stanowe wykonywane były w celu nadzorowania etapów opracowania matrycy graficznej. Odbijano je jeszcze przed wykonaniem właściwego nakładu, często po ich analizie wprowadzając kolejne zmiany<sup>9</sup>. Służyły one do kontroli uzyskanych efektów, co nie wymuszało na drukarzach dbałości o ich wykonanie.

To właśnie niedbałością przygotowania odbitek można tłumaczyć ślady farby drukarskiej na rewersach arkuszy X i XI, stanowiące delikatny zarys rysunku odpowiadającego kwaterze V mapy. Ich obecność wskazuje, że świeżo wykonane grafiki, z niewyschniętą jeszcze farbą, składowano w stosach, nie dbając o możliwość zabrudzenia się powierzchni papieru.

Podobne ślady zaobserwowano na awersie arkusza VI (il. 26), jednak w tym wypadku odbicie nastąpiło prawdopodobnie w wyniku ułożenia mokrego jeszcze papieru z odbitkami wykonanymi zarówno na stronie recto, jak i verso, na powierzchni kwatery VI.



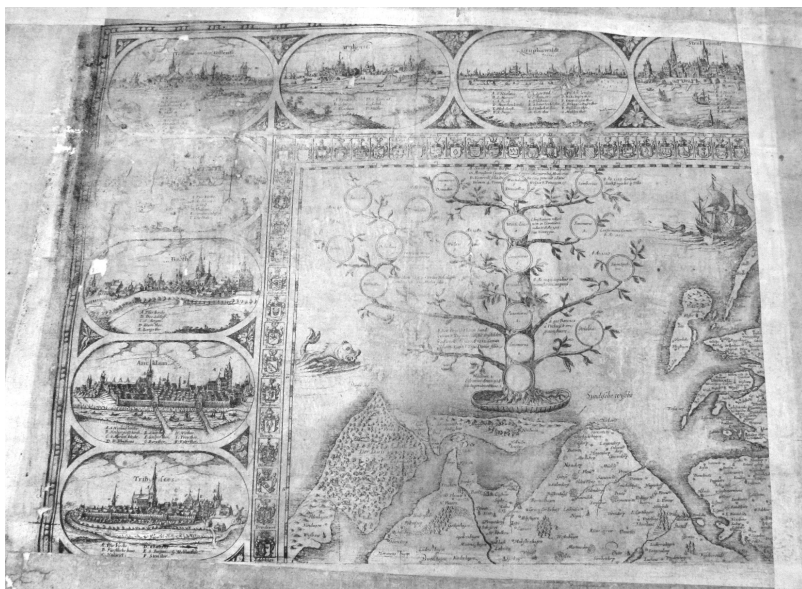
Fot. B. Górniak

Ilustracja 26. Ślady farby drukarskiej na stronie recto arkusza VI

<sup>9</sup> Stan [hasło], w: *Słownik Terminologiczny...*, s. 388.



Dowodem na oszczędne używanie tak cennego materiału, jakim był papier, jest nieudana odbitka na stronie verso arkusza VI, odkryta podczas prac konserwatorskich (il. 27). Jej rysunek odpowiada rycinie kwatery I mapy. Powstała zapewne podczas oczyszczenia matrycy miedziorytniczej z pozostałości farby, na co wskazuje niska jakość odbitki i niedbałość wykonania, widoczna w silnym zabrudzeniu marginesów farbą drukarską, przesunięciu ryciny pod skosem względem arkusza papieru oraz wyraźnych przetarciach warstwy graficznej.

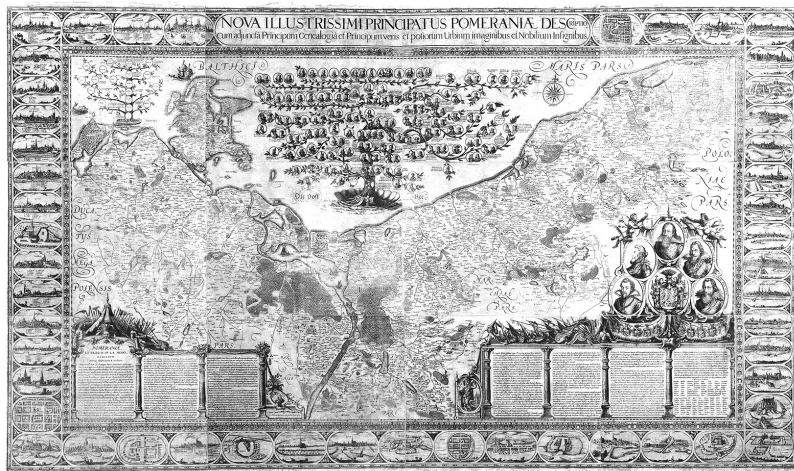


Fot. B. Górniak

Ilustracja 27. Odbitka na stronie verso arkusza VI. W trakcie konserwacji

### **Podsumowanie**

Realizacja tak dużego i niezwykłego przedsięwzięcia, jakim było przygotowanie Wielkiej Mapy Księstwa Pomorskiego, wiązała się z ogromnym prestiżem. Głębokie zaangażowanie fundatorów i wielkie oczekiwania względem wykonawców zadania powodowały, że jakość wykonania egzemplarzy przeznaczonych dla książęcych odbiorców musiała być bardzo wysoka. Omówione powyżej cechy papierowego podłoża, jak i warstwy graficznej pozwalają stwierdzić, że opisywana mapa nie została przygotowana ze szczególną dbałością o jakość i estetykę



Fot. A. Skowroński

Ilustracja 28. Wielka Mapa Księstwa Pomorskiego Eilharda Lubinusa.  
Stan po konserwacji

odbitek. Zebrane argumenty pozwalają natomiast wnioskować, że niniejszy jej egzemplarz jest wyjątkową i niezwykle cenną odbitką próbną dzieła Lubinusa (il. 28).

### Bibliografia

- Dąbrowski J., Siniarska-Czaplicka J., *Rękodzieło papiernicze*, Warszawa 1991.
- Eilharda Lubinusa podróż przez Pomorze*, red. R. Skrycki, katalog, Szczecin 2013.
- Górniak B., *Wielka Mapa Księstwa Pomorskiego autorstwa Eilharda Lubinusa z 1618 roku*, dokumentacja prac konserwatorsko-restauratorskich, wydruk komputerowy, Zakład Konserwacji Papieru i Skóry UMK, Toruń 2014.
- Gręźlikowski Z., *Mapa Pomorza Zachodniego opracowana przez Eilharda Lubinusa*, katalog, Słupsk 1989.
- Jäger E., Schmidt R., *Die grosse Lubinsche Karte von Pommern aus dem Jahre 1618, neu herausgegeben von Eckhard Jäger und Roderich Schmidt mit beschreibendem Text von Alfred Haas (1926) und einer Einführung von Manfred Vollack*, Lüneburg 1980.
- Skrycki R., *Wielka mapa Pomorza Eilharda Lubinusa – dotychczasowy stan wiedzy i nowe ustalenia*, w: *Kamienie milowe w kartografii*, Z *Dziejów Kartografii*, t. XVII, red. J. Ostrowski, P. Wespiański, Warszawa 2013, s. 119–138.
- Słownik Terminologiczny Sztuk Pięknych*, red. K. Kubalska-Sulkiewicz, M. Bielska-Łach, A. Manteuffel-Szarota, wyd. IV, Warszawa 2003.

- Stelmach M., *Eilhardus Lubinus i jego Wielka Mapa Księstwa Pomorskiego*, Szczecin 2001.
- Stelmach M., *Historia kartografii Pomorza Zachodniego do końca XVIII wieku*, Szczecin 1991.
- Stelmach M., *Pomorze i Szczecin na dawnych mapach, planach i widokach*, katalog wystawy collection Niewodniczański (Bitburg), czerwiec, Szczecin 1998.
- Wolny B., *Mapa Księstwa Pomorskiego z 1618 roku Eilharda Lubinusa. Ocena geometryczno-matematyczna*, „Materiały Zachodniopomorskie” XXXIV, 1988, s. 107–147.

#### **ABSTRAKT**

Przedmiotem rozważań jest egzemplarz Wielkiej Mapy Księstwa Pomorskiego, który w roku 2012 został oddany do konserwacji do Zakładu Konserwacji Papieru i Skóry UMK w Toruniu. Badania techniki i technologii wykonania mapy oraz poczynione podczas konserwacji obserwacje pozwalają stwierdzić, że niniejszy egzemplarz jest wyjątkową, datowaną na rok 1618, odbitką stanową, czyli wydrukiem próbnym dzieła Lubinusa. Hipotezę tę potwierdza analiza papierowego podłoża mapy, jej warstwy graficznej oraz jakość druku.

#### **THE GREAT MAP OF THE DUCHY OF POMERANIA BY EILHARD LUBINUS – NEW FACTS**

#### **ABSTRACT**

The paper discusses a copy of The Great Map of The Duchy of Pomerania which in 2012 was handed over for restoration at The Department of Paper and Leather Conservation, Nicolaus Copernicus University, Toruń. The study of the technique and technology in which the map was created and observations made in the course of restoration, allow to ascertain that the copy is an exceptional artist's proof print of the artwork, dating from 1618. The hypothesis has been confirmed by the analysis of the paper base of the map, its graphic layer and the print quality.