



**Marek Kunasz\***

Uniwersytet Szczeciński

## CZYNNIKI SPRZYJAJĄCE AKTYWNOŚCI I BIERNOŚCI ZAWODOWEJ W POLSCE

### Streszczenie

Celem pracy była analiza czynników sprzyjających aktywności i bierności zawodowej na rynku pracy w Polsce. Praca ma charakter teoretyczno-empiryczny. W warstwie empirycznej badano procentowy udział osób biernych zawodowo w ogóle reprezentantów wybranych subpopulacji, wskazując na czynniki sprzyjające aktywności bądź bierności zawodowej. Analizy przeprowadzono wśród 105 subpopulacji w ramach populacji 15+. W analizach wykorzystano dostępny materiał wtórny w postaci aktualnych danych Głównego Urzędu Statystycznego.

**Słowa kluczowe:** aktywność zawodowa, bierność zawodowa, rynek pracy

### Wprowadzenie

Problematyka bierności zawodowej znajduje się niejako na marginesie rozważań o rynku pracy, stąd istnieje potrzeba realizacji prac badawczych, które mają na celu wypełnienie tej luki. Ta motywacja legła u podstaw wyboru problematyki

---

\* Adres e-mail: [marek@kunasz.eu](mailto:marek@kunasz.eu).

badawczej. Celem pracy była analiza czynników sprzyjających aktywności i bierności zawodowej na rynku pracy w Polsce w wybranych subpopulacjach.

W pracy zaprezentowano zjawisko bierności zawodowej w ujęciu teoretycznym, a następnie w statystykach rynku pracy. W kolejnym punkcie zaprezentowano metodyczne aspekty badań, po czym zaprezentowano wyniki analiz, które pozwoliły na wnioskowanie i realizację postawionego celu pracy.

## 1. Aktywność i bierność zawodowa – istota i struktura

Uwzględniając tradycyjny podział ludności poprzez pryzmat form aktywności ekonomicznej, należy wyodrębnić trzy podstawowe populacje: pracujących, bezrobotnych oraz biernych zawodowo (Furmańska-Maruszak, 2014, s. 23; Jarecki, Kunasz, Mazur-Wierzbicka, Zwiech, 2010, s. 94; Nyk, 2010, s. 114; Sobolewska-Węgrzyn, 2012, s. 40). Przedstawiciele dwóch pierwszych z wymienionych grup tworzą grupę aktywną zawodowo przeciwstawianą populacji osób biernych zawodowo (Kunasz, 2016a, s. 443). Analizy prezentowane w literaturze przedmiotu są zazwyczaj nakierowane na obszar aktywności zawodowej, a przecież równie istotna jest grupa potencjalnych bądź przyszłych zasobów pracy skoncentrowanych w populacji biernych zawodowo (Kunasz, 2016b, s. 1).

Według metodologii BAEL osoba bierna zawodowo to jednostka niespełniająca kryteriów osoby pracującej lub bezrobotnej, a zatem jednostka, która w okresie badanego tygodnia:

- nie pracowała i nie poszukiwała pracy;
- nie pracowała, choć poszukiwała pracy, ale jednocześnie nie była gotowa do jej podjęcia w ciągu dwóch kolejnych tygodni;
- nie pracowała i nie poszukiwała pracy, jednak oczekiwała na podjęcie pracy w okresie dłuższym niż trzy miesiące;
- nie pracowała i nie poszukiwała pracy, jednak pracę miała załatwioną, oczekiwała na jej rozpoczęcie w perspektywie do trzech miesięcy, ale nie była gotowa do jej podjęcia (GUS, 2018, s. 206).

Bierność zawodową rozpatruje się w perspektywie jej przyczyn (Kunasz, Mazur-Wierzbicka, 2013, s. 56–57). W kontekście rynku pracy rozpatruje się w statystykach populację 15+, stąd istotną część biernych zawodowo tworzą emeryci oraz

osoby uczące się. Bariery w wejściu na rynek pracy może być choroba oraz niepełnosprawność, a także pełnienie obowiązków rodzinnych oraz związanych z prowadzeniem domu. Oczywiście w gronie osób biernych zawodowo można znaleźć jednostki tłumaczące swój status zniechęceniem bezskutecznością poszukiwania pracy.

Poszukując czynników sprzyjających bierności zawodowej w Polsce, należy wskazać:

- konstrukcję systemu zabezpieczenia społecznego oferującego świadczenia socjalne dla osób, które nadal mogłyby być aktywne zawodowo,
- niekorzystne trendy demograficzne (wzrost oczekiwanej perspektywy długości życia, trendy sprzyjające starzeniu się społeczeństwa),
- boom edukacyjny (spowalniający wejście uczących się na rynek pracy),
- przerost zatrudnienia w gospodarce jako dziedzictwo poprzedniego systemu gospodarczego (gospodarka centralnie planowana),
- nieproduktywne zatrudnienia w rolnictwie wynikające z zaburzenia historycznego kontekstu odchodzenia od aktywności zawodowej w rolnictwie,
- zaangażowanie w aktywność w szarej strefie (Arendt, 2012, s. 5; Fura, Fura, 2012, s. 306; Góra, 1996, s. 132; Woźniak, 2007, s. 32–33).

W dalszej części opracowania zaprezentowano bierność zawodową w świetle statystyk rynku pracy.

## **2. Aktywność i bierność zawodowa w statystykach rynku pracy**

W tabeli 1 zaprezentowano dane dotyczące liczebności i miar struktury dla populacji tworzących podstawowe grupy rozpatrywane w statystykach związanych z rynkiem pracy (w tym osób biernych zawodowo) w IV kwartale 2017 roku.

W statystykach rynku pracy rozpatruje się populację osób w wieku 15 lat i więcej. Populację tę tworzy ponad 30 mln Polaków, z czego 16,4 mln pracuje (53,7% ogółu), 769 tys. osób jest bezrobotnych (2,5% ogółu), resztę (13,4 mln osób, czyli 43,8% ogółu) stanowią osoby bierne zawodowo. W nawiązaniu do postawionego celu pracy analizę struktury populacji 15+ przeprowadzono również w subpopulacjach wyodrębnionych ze względu na płeć oraz miejsce zamieszkania.

Tabela 1. Liczebność wybranych populacji na rynku pracy wraz z miarami struktury w 2017 roku

Populacja	Ogółem	Mężczyźni	Kobiety	Miasta	Wieś
Liczebność					
Razem	30 575	14 610	15 965	18 402	12 172
Pracujący	16 404	9 091	7 314	9 907	6 497
Bezrobotni	769	415	353	414	355
Bierni zawodowo	13 402	5 104	8 298	8 081	5 320
Stopa bezrobocia	4,5	4,4	4,6	4	5,2
Struktura					
Pracujący	53,7	62,2	45,8	53,8	53,4
Bezrobotni	2,5	2,8	2,2	2,2	2,9
Bierni zawodowo	43,8	34,9	52,0	43,9	43,7

Źródło: opracowanie własne na podstawie GUS (2018).

Kobiety dominują w populacji 15+ (stanowią prawie 16 mln osób w stosunku do 14,6 mln mężczyzn). Ich udział jest relatywnie wysoki w subpopulacji biernych zawodowo, w pozostałych subpopulacjach (pracujący, bezrobotni) natomiast dominują mężczyźni. W konsekwencji osoby bierne zawodowo w gronie kobiet stanowią 52% ogółu, gdy w przeciwstawianej grupie – jedynie 34,9%. Nie zaobserwowano znacznych różnic w poziomach stopy bezrobocia wśród kobiet i mężczyzn.

Biorąc pod uwagę drugie z analizowanych kryteriów podziału populacji 15+, czyli miejsce zamieszkania, należy zwrócić uwagę na dominację ludności miejskiej (60% ogółu). Analizowane miary struktury nie wskazują na istotne różnice w obu wyodrębnionych subpopulacjach. Warto zwrócić uwagę na relatywnie wysoką stopę bezrobocia wśród ludności wiejskiej (5,2% w relacji do 4,5% w populacji 15+).

Bierność zawodową rozpatruje się w kontekście jej przyczyn. W tabeli 2 przedstawiono strukturę populacji biernych zawodowo w powyższym przekroju w ujęciu ogólnym i w grupach wyodrębnionych według kryterium płci i miejsca zamieszkania na podstawie danych z IV kwartału 2017 roku.

Ponad połowę biernych zawodowo stanowią emeryci, naukę jako przyczynę bierności zawodowej podaje 17% członków badanej populacji, kolejnymi w hierarchii przyczynami bierności zawodowej są pełnienie obowiązków rodzinnych oraz choroba bądź niepełnosprawność (odpowiednio 13,8% i 12,7% wyborów tej opcji).

Z kolei 2,3% biernych zawodowo tłumaczy swój status zniechęceniem w poszukiwaniu pracy.

Tabela 2. Struktura bierności zawodowej według przyczyn

Przyczyna	Ogółem	Mężczyźni	Kobiety	Miasta	Wieś
Emerytura	52,2	51,2	52,8	56,2	46,1
Nauka	17,0	21,9	13,9	15,7	18,8
Obowiązki rodzinne	13,8	4,4	19,6	12,3	16,0
Choroba	12,7	18,2	9,4	11,9	14,0
Zniechęcenie	2,3	2,7	2,0	1,9	2,7

Źródło: opracowanie własne na podstawie GUS (2018).

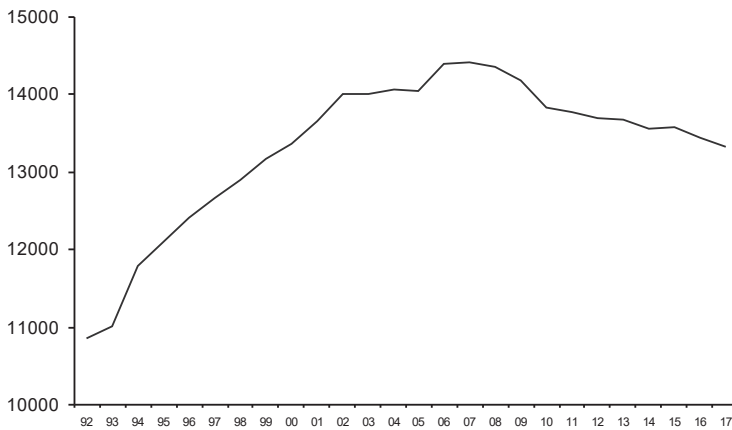
W subpopulacjach wyodrębnionych ze względu na płeć udział emerytów w gronie biernych zawodowo kobiet i mężczyzn jest zbliżony, jednak liczebność emerytek jest wyraźnie wyższa niż emerytów (ze względu na dłuższą oczekiwaną perspektywę życia oraz niższy graniczny wiek emerytalny). Kobiety dominują w gronie biernych zawodowo z przyczyn wypełniania obowiązków rodzinnych (tradycyjny model rodziny). W przypadku pozostałych przyczyn notuje się relatywnie wyższe wartości miar struktury w gronie mężczyzn.

Uwzględniając przekrój subgrup wyodrębnionych według kryterium miejsca zamieszkania, można zauważyć wyraźne zróżnicowanie udziału w strukturze osób tłumaczących swoją bierność zawodową emeryturą. Mieszkańców miast i wsi dzieli w tym obszarze 10 punktów procentowych. Pozostałe opcje wybierane były relatywnie częściej przez mieszkańców terenów wiejskich.

Na rysunku 1 zaprezentowano zmiany w liczebności populacji biernych zawodowo w Polsce w perspektywie lat 1992–2017 (prawie pełny okres transformacji).

W pierwszej fazie transformacji systemu gospodarczego Polski liczba osób biernych zawodowo systematycznie wzrastała. W tym okresie ujawniły się negatywne trendy związane z dziedzictwem poprzedniego systemu gospodarczego (przerosty zatrudnienia, nieproduktywne zatrudnienie w rolnictwie, równoległa aktywność w szarej strefie). Walka z niepożądanymi zjawiskami oraz zmiany strukturalne wymagały jednak czasu. Maksymalną liczebność analizowanej populacji (14,4 mln) zanotowano w 2007 roku. Wtedy nastąpiło odwrócenie negatywnych

Rysunek 1. Liczba biernych zawodowo w Polsce w latach 1992–2017



Źródło: opracowanie własne na podstawie GUS (2018).

tendencji. Do 2017 roku liczba osób biernych zawodowo zmniejszyła się o ponad milion (dynamika spadku 8,2%).

### 3. Aspekty metodyczne badań

W poszukiwaniu czynników sprzyjających bierności zawodowej wyodrębniono subpopulacje w ramach populacji 15+ z uwzględnieniem trzech kryteriów podziału populacji (czynniki różnicujące):

- wieku (wyróżniono 11 subgrup),
- wykształcenia (wyróżniono 6 subgrup),
- stanu rodzinnego (wyróżniono 4 subgrupy).

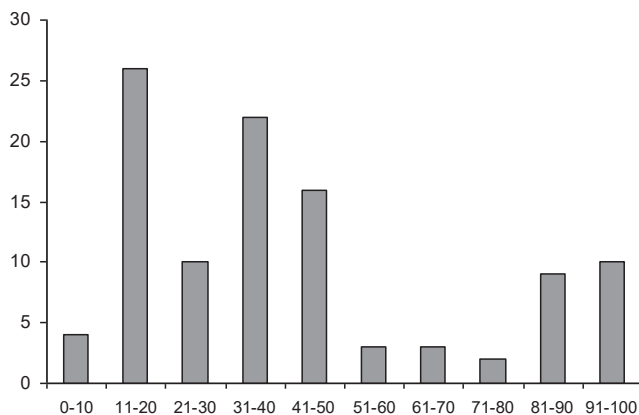
Każdą z przywołanych powyżej grup wyróżniono wśród (czynniki wyróżniające) kobiet i mężczyzn (kryterium podziału płeć) oraz mieszkańców miast i wsi (kryterium podziału miejsce zamieszkania), uwzględniono także ogół przedstawicieli danej grupy (np. ogół osób z wykształceniem wyższym obok kobiet z wykształceniem wyższym). Każda z rozpatrywanych 105 grup w ramach populacji 15+ była zatem charakteryzowana przez dwa parametry opisu. W każdej z wyodrębnionych w ten sposób grup obliczono procentowy udział osób biernych zawodowo w ogóle reprezentantów danej grupy.

Materiał empiryczny uwzględniany w analizach pochodził z badań aktywności ekonomicznej ludności z IV kwartału 2017 roku (GUS, 2018). Przygotowano ranking uwzględniający wszystkie rozpatrywane grupy w ramach populacji 15+ oraz autonomiczne rankingi dla kobiet, mężczyzn oraz mieszkańców miast i wsi a także w ujęciu ogólnym.

#### 4. Wyniki badań

Na rysunku 2 zaprezentowano histogram dla rozkładu analizowanej miary odzwierciedlającej udział biernych zawodowo w ogóle populacji z danej grupy. Przedziały klasowe obejmowały rozpiętość 10 punktów procentowych, wyodrębniono zatem dziesięć przedziałów.

Rysunek 2. Histogram rozkładu badanej zmiennej



Źródło: opracowanie własne.

Analizowana zmienna nie ma rozkładu normalnego. Wartości zmiennej skoncentrowane są w dwóch przedziałach: 11–50% oraz 81–100%. Co czwarty wskaźnik struktury przynależy do przedziału 11–20%.

Wybrane parametry opisu statystycznego populacji (odchylenie standardowe, mediana, współczynnik zmienności oparty na medianie) obliczono dla analizowanej zmiennej w poszczególnych subpopulacjach. Zaprezentowano je w tabeli 3.

Tabela 3. Wybrane miary opisu statystycznego dla badanej zmiennej w wyodrębnionych subpopulacjach

Kategoria	<i>n</i>	Odchylenie standardowe	Mediana	Współczynnik zmienności
Czynniki wyróżniające				
Ogółem	21	26,5	37,3	0,71
Kobiety	21	26,0	44,2	0,59
Mężczyźni	21	27,0	30,4	0,89
Miasto	21	27,1	41,5	0,65
Wieś	21	26,2	34,7	0,76
Czynniki różnicujące				
Wiek	55	30,7	23,7	1,29
Wykształcenie	25	22,3	41,5	0,54
Stan rodzinny	25	19,6	42,4	0,46

Źródło: opracowanie własne.

W pierwszym przypadku – czynników wyróżniających – w porównywanych grupach badanych (w ujęciu ogólnym, według płci oraz miejsca zamieszkania) nie odnotowano istotnego zróżnicowania odchylenia standardowego analizowanej zmiennej, stąd źródłem zróżnicowania poziomów współczynnika zmienności była mediana. W ujęciu ogólnym ukształtowała się ona na poziomie 37,3%. Relatywnie wyższy w stosunku do grup przeciwstawnych poziom mediany odnotowano w grupie kobiet (44,2%) oraz mieszkańców miast (41,5%).

Wśród czynników różnicujących rozpatrywanych w poszczególnych populacjach należy zidentyfikować najwyższy poziom odchylenia standardowego dla wieku (30,7), najniższy zaś dla stanu rodzinnego (19,6), co adekwatnie przekłada się na współczynniki zmienności. W rankingu na pozycjach skrajnych faktycznie dominują grupy wiekowe (głównie jednak ze względu na relatywnie wysoką liczebność wariantów).

W tabeli 4 zaprezentowano ranking, w którym posortowano wyodrębnione grupy badanych według rosnącej wartości analizowanej zmiennej (udział biernych zawodowo w ogólnej liczebności analizowanej populacji). Zaprezentowano elementy krańcowe rankingu (20 elementów na pozycjach najniższych oraz najwyższych).



Tabela 4. Ranking na podstawie analizowanej zmiennej  
 we wszystkich rozpatrywanych grupach

Poz.	Grupa	Zmienna
1	2	3
Pozycje najwyższe		
1.	Mężczyźni w wieku 30–34 lat	5,7
2.	Mężczyźni w wieku 35–39 lat	6,1
3.	Mężczyźni w wieku 40–44 lat	7,3
4.	Mężczyźni w wieku 25–29 lat	8,0
5.	Mieszkańcy miast w wieku 40–44 lat	11,1
6.	Mieszkańcy miast w wieku 35–39 lat	11,3
7.	Mieszkańcy miast w wieku 30–34 lat	12,4
8.	Mężczyźni w wieku 45–49 lat	12,8
9.	Ogólnie osoby w wieku 40–44 lat	12,8
10.	Ogólnie osoby w wieku 35–39 lat	13,3
11.	Mieszkańcy miast w wieku 45–49 lat	14,0
12.	Ogólnie osoby w wieku 30–34 lat	14,5
13.	Mieszkańcy miast w wieku 25–29 lat	15,1
14.	Ogólnie osoby w wieku 45–49 lat	15,3
15.	Mężczyźni z wykształceniem wyższym	15,3
16.	Mieszkańcy wsi w wieku 40–44 lat	15,4
17.	Mieszkańcy wsi w wieku 35–39 lat	16,5
18.	Ogólnie osoby w wieku 25–29 lat	16,8
19.	Mieszkańcy wsi z wykształceniem wyższym	16,8
20.	Mieszkańcy wsi w wieku 45–49 lat	17,1
Pozycje najniższe		
86.	Kobiety w wieku 60–64	79,0
87.	Mieszkańcy wsi z wykształceniem gimnazjalnym i niższym	81,4
88.	Mężczyźni wdowcy	82,9
89.	Ogólnie osoby z wykształceniem gimnazjalnym i niższym	83,4
90.	Mieszkańcy miast z wykształceniem gimnazjalnym i niższym	85,9
91.	Mieszkańcy miast wdowcy bądź wdowy	87,3
92.	Ogólnie wdowcy bądź wdowy	87,8
93.	Mieszkańcy wsi wdowcy bądź wdowy	88,6
94.	Kobiety wdowy	88,8
95.	Kobiety z wykształceniem gimnazjalnym i niższym	90,0
96.	Mężczyźni w wieku 65 lat i więcej	91,2
97.	Mieszkańcy wsi w wieku 15–19 lat	92,3
98.	Mieszkańcy miast w wieku 15–19 lat	93,1
99.	Ogólnie osoby w wieku 15–19 lat	93,6
100.	Kobiety w wieku 15–19 lat	94,1

1	2	3
101.	Mieszkańcy miast w wieku 65 lat i więcej	94,2
102.	Ogólnie osoby w wieku 65 lat i więcej	94,6
103.	Mieszkańcy miast w wieku 15–19 lat	94,9
104.	Mieszkańcy wsi w wieku 65 lat i więcej	95,3
105.	Kobiety w wieku 65 lat i więcej	96,8

Źródło: opracowanie własne.

W gronie mieszkańców Polski z najniższymi odsetkami analizowanej miary znaleźli się generalnie mężczyźni oraz mieszkańcy miast w przedziale wiekowym 30–49 lat. Analiza wskaźnika zmienności wskazywała na największe zróżnicowanie populacji w grupach wyodrębnionych na podstawie kryterium wiekowego (dodatkowo w ramach tej kategorii podziału populacji wyodrębniono największą liczbę alternatywnych wariantów wyboru), dlatego w zestawieniu dominują grupy wiekowe w powyżej przedstawionym przedziale (poza mężczyznami i mieszkańcami miast również w ujęciu ogólnym). Dwukrotnie w pierwszej dwudziestce zestawienia pojawia się identyfikator grupy wskazujący na populację wyróżnioną według kryterium wykształcenia. Relatywnie niski poziom analizowanej miary zaobserwowano w gronie mężczyzn i mieszkańców wsi z wyższym wykształceniem.

Na przeciwnym krańcu w rankingu znalazły się również grupy, które zostały wyodrębnione na podstawie kryterium wieku. Dominują przedstawiciele krańcowych grup wiekowych 65 lat i więcej oraz 15–19 lat. Następnie pojawiają się grupy osób w wykształceniu gimnazjalnym i niższym (głównie w wieku 15–19 lat) oraz grupy wdów bądź wdowców (zazwyczaj osób starszych, np. w wieku 65 lat i więcej). Nie można wskazać w tym wypadku dominującej grupy wyodrębnionej według kryteriów wyróżniających (płeć i miejsce zamieszkania). Ranking dla wartości najwyższych analizowanej zmiennej obejmuje generalnie przedstawicieli wszystkich grup wyodrębnionych według wspomnianych kryteriów (w przeciwieństwie do czoła rankingu, w którym dominowali mężczyźni i mieszkańcy miast).

W dalszym etapie analiz stworzono rankingi zestawiające dane w pięciu grupach tworzonych na podstawie czynników wyróżniających. W tabeli 5 zestawiono rankingi z uwzględnieniem kryterium podziału płć.

Tabela 5. Ranking na podstawie analizowanej zmiennej w grupach wyodrębnionych na podstawie kryterium płci

Ogółem	Kobiety	Mężczyźni
40–44 lata	45–49 lat	30–34 lata
35–39 lat	40–44 lata	35–39 lat
30–34 lata	35–39 lat	40–44 lata
45–49 lat	wyższe	25–29 lat
25–29 lat	50–54 lata	45–49 lat
wyższe	30–34 lata	wyższe
50–54 lata	25–29 lat	50–54 lata
55–59 lat	rozwidziona	55–59 lat
rozwidziony/a	55–59 lat	policealne
średnie zawodowe	policealne	średnie zawodowe
żonaty/zamężna	zamężna	żonaty
policealne	średnie zawodowe	20–24 lata
20–24 lata	20–24 lata	średnie ogólnokształcące
zasadnicze zawodowe	panna	zasadnicze zawodowe
kawaler/panna	zasadnicze zawodowe	rozwidziony
średnie ogólnokształcące	średnie ogólnokształcące	kawaler
60–64 lata	60–64 lata	60–64 lata
gimnazjalne i niżej	wdowa	gimnazjalne i niżej
wdowiec/wdowa	gimnazjalne i niżej	wdowiec
15–19 lata	15–19 lat	65 lat i więcej
65 lat i więcej	65 lat i więcej	15–19 lat

Źródło: opracowanie własne.

Na szczycie zestawienia, tak jak wcześniej analizowano, znalazły się grupy wiekowe. Widać, że na szczycie zestawienia wśród mężczyzn znalazły się osoby relatywnie rzecz biorąc młodsze niż wśród kobiet. Najniższą wartość analizowanej zmiennej w gronie mężczyzn odnotowano w gronie osób w wieku 30–34 lat, w gronie kobiet zaś 45–49 lat. Relatywnie wysoką pozycję w rankingu dla kobiet należy odnotować w gronie osób w wieku 50–54 lata. Rosnący wiek sprzyja zatem obniżaniu się dysproporcji w poziomie aktywności zawodowej kobiet i mężczyzn. Relatywnie wysoko znajduje się w rankingu dla kobiet wykształcenie wyższe jako determinanta sprzyjająca aktywności zawodowej. Z kolei przedstawiciele grup z innymi poziomami wykształcenia wśród mężczyzn znajdują się na wyższych pozycjach w rankingu niż adekwatni przedstawiciele w gronie kobiet, czyli wyższe wykształcenie sprzyja wyraźnie aktywności zawodowej kobiet. Biorąc pod uwagę

stan rodzinny, należy stwierdzić, że rozwód wśród kobiet sprzyja aktywności zawodowej (ósma pozycja w rankingu dla kobiet, piętnasta pozycja w rankingu dla mężczyzn). Dla innych alternatywnych form w tej kategorii nie obserwuje się tak dużego zróżnicowania. Jeżeli chodzi o czynniki najsłabiej determinujące aktywność zawodową, nie różnicują one znacząco, tak jak w zestawieniu globalnym, grup kobiet i mężczyzn.

Adekwatne analizy przeprowadzono dla grup wyodrębnionych na podstawie kryterium miejsca zamieszkania. Rankingi zamieszczono w tabeli 6.

Tabela 6. Ranking na podstawie analizowanej zmiennej w grupach wyodrębnionych na podstawie kryterium miejsca zamieszkania

Ogółem	Miasto	Wieś
40–44 lata	40–44 lata	40–44 lata
35–39 lat	35–39 lat	35–39 lat
30–34 lata	30–34 lata	wyższe
45–49 lat	45–49 lat	45–49 lat
25–29 lat	25–29 lat	30–34 lata
wyższe	50–54 lata	25–29 lat
50–54 lata	wyższe	50–54 lata
55–59 lat	55–59 lat	średnie zawodowe
rozwidziony/a	rozwidziony/a	policealne
średnie zawodowe	żonaty/zamężna	55–59 lat
żonaty/zamężna	policealne	rozwidziony/a
policealne	średnie zawodowe	20–24 lata
20–24 lata	kawaler/panna	zasadnicze zawodowe
zasadnicze zawodowe	20–24 lata	żonaty/zamężna
kawaler/panna	zasadnicze zawodowe	średnie ogólnokształcące
średnie ogólnokształcące	średnie ogólnokształcące	kawaler/panna
60–64 lata	60–64 lata	60–64 lata
gimnazjalne i niżej	gimnazjalne i niżej	gimnazjalne i niżej
wdowiec/wdowa	wdowiec/wdowa	wdowiec/wdowa
15–19 lat	65 lat i więcej	15–19 lat
65 lat i więcej	15–19 lat	65 lat i więcej

Źródło: opracowanie własne.

Na szczycie zestawień znalazły się grupy wiekowe (począwszy od grupy 40–44 lata), generalnie w podobnej kolejności. Wśród mieszkańców wsi niski relatywnie rzecz biorąc poziom bierności zawodowej należy odnotować w gronie osób z wykształceniem wyższym. Inne warianty wykształcenia (poza gimnazjalnym i niżej) znajdowały się w rankingu cech dla mieszkańców wsi znacznie wyżej niż w rankingu obejmującym ludność miejską. Wykształcenie ma zatem istotne znaczenie w ograniczaniu zakresu bierności zawodowej na wsi. Z kolei w konsekwencji powyższego każda kategoria (poza wdowcem/wdową) dla kryterium stanu rodzinnego znalazła się wśród mieszkańców miast na relatywnie wyższych pozycjach. Kategorie osób z najwyższymi odsetkami analizowanej zmiennej to, jak w przypadku analiz grup wyodrębnionych z uwzględnieniem kryterium płci, osoby w wieku powyżej 60 lat (w tej grupie wiekowej również wdowcy i wdowy) oraz w przedziale wiekowym 15–19 lat (czyli zazwyczaj z wykształceniem gimnazjalnym bądź niższym). W tych grupach nie ujawniają się istotne różnice w pozycjach w rankingach wśród mieszkańców miast i wsi.

## Podsumowanie

Podsumowując prowadzone rozważania, należy stwierdzić, że spośród rozpatrywanych pięciu subpopulacji grupą najlepiej zaktywizowaną zawodowo są wyraźnie mężczyźni. Aktywizacji zawodowej kobiet i obniżeniu się dysproporcji płciowych w tym zakresie sprzyja rosnący wiek jednostek. Aktywności zawodowej kobiet oraz mieszkańców wsi sprzyja zdobycie wyższego wykształcenia (na wsi można przyjąć, że ogólnie wykształcenie, na tle miast, wpływa bardzo silnie pozytywnie na aktywność zawodową). Należy zauważyć także pozytywny wpływ rozwoju na aktywność zawodową kobiet. Określając kierunki dalszych badań można rozszerzyć spektrum rozpatrywanych czynników wyróżniających i różnicujących.

## Literatura

Arendt, Ł. (2012). *Badanie wpływu elastycznych form zatrudnienia i organizacji pracy na aktywność zawodową zasobów pracy w wieku 45+*. Warszawa: Instytut Pracy i Spraw Socjalnych.

- Fura, M., Fura, B. (2012). Zasoby pracy w Polsce i Unii Europejskiej w świetle kryzysu demograficznego. *Nierówności Społeczne a Wzrost Gospodarczy*, 24, 306–315.
- Furmańska-Maruszak, A. (2014). Przemiany demograficzne a aktywność zawodowa ludności w Polsce. *Studia Ekonomiczne*, 167, 22–31.
- Góra, M. (1996). Instytucjonalne źródła bezrobocia w Polsce. *Roczniki Kolegium Analiz Ekonomicznych*, 3, 163–182.
- GUS (2018). *Aktywność ekonomiczna ludności Polski IV kwartał 2017 r.* Warszawa: Główny Urząd Statystyczny.
- Jarecki, W., Kunasz, M., Mazur-Wierzbicka, E., Zwiech P. (2010). *Gospodarowanie kapitałem ludzkim*. Szczecin: Economicus.
- Kunasz, M. (2016a). Bierność zawodowa kobiet i mężczyzn. Polska na tle Unii Europejskiej. *Marketing i Rynek*, 3, 443–456.
- Kunasz, M. (2016b). Bierność zawodowa w Polsce na tle wybranych grup krajów unijnych. *Nierówności Społeczne a Wzrost Gospodarczy*, 46, 345–357.
- Kunasz, M., Mazur-Wierzbicka, E. (2013). Zmiany w wybranych populacjach uczestników rynku pracy w gospodarkach unijnych. W: P. Zwiech (red.), *Zróżnicowanie gospodarek unijnych – aspekty ekonomiczne* (s. 55–71). Szczecin: Economicus.
- Nyk, M. (2010). Wynagrodzenie a pracujący w gospodarce polskiej. *Przedsiębiorczość i Zarządzanie*, 13, 113–130.
- Sobolewska-Węgrzyn, B. (2012). Zmiany aktywności ekonomicznej ludności wiejskiej w latach 2001–2011. *Barometr Regionalny*, 4, 39–52.
- Woźniak, B. (2007). Bierność zawodowa w Polsce na tle wybranych krajów Europy Środkowo-Wschodniej. W: J. Poteralski (red.), *Przemiany rynku pracy w kontekście procesów społecznych i gospodarczych* (s. 30–44). Szczecin: Katedra Mikroekonomii Uniwersytetu Szczecińskiego.

## FAVOURABLE FACTORS FOR OCCUPATIONAL ACTIVITY AND PASSIVITY IN POLAND

### Abstract

The aim of the paper was analysis of factors which favour occupational activity and passivity at the labour market in Poland. The paper is of theoretical – empirical character. Percentage participation of people who are passive occupationally at the background of all

representatives of a chosen subpopulation pointing at the factors favouring occupational activity, or passivity was investigated in the empirical part of the paper. The analyses were conducted among 105 subpopulations within the +15 population. The available, referential material in the form of data of Central Statistical Office was used in the analyses.

*Translated by Dorota Szczygiel*

**Keywords:** occupational activity and passivity, labour market

**JEL codes:** M54, O15

### **Cytowanie**

Kunasz, M. (2018). Czynniki sprzyjające aktywności i bierności zawodowej w Polsce. *Studia i Prace WNEiZ US*, 51/2, 179–193. DOI: 10.18276/sip.2018.51/2-16.