



**Monika Mocianko-Pawlak\***

Uniwersytet Szczeciński

## **WARUNKI AKTYWNOŚCI EKONOMICZNEJ A POZIOM PRZESTĘPCZOŚCI PO ZMIANACH SYSTEMOWYCH W POLSCE W OKRESIE 2002–2016**

### **Streszczenie**

Artykuł zawiera charakterystykę okresu transformacji ustrojowej w Polsce po 1989 roku w kontekście sytuacji ekonomicznej Polaków, a także określenie poziomu przestępczości. W opracowaniu wykorzystane zostały dane ze statystyk Komendy Głównej Policji, co pozwoliło na identyfikację poziomu przestępczości w Polsce we wskazanym okresie, oraz dane statystyczne GUS i Banku Danych Lokalnych dotyczące aktywności ekonomicznej. Celem niniejszego opracowania jest zbadanie wpływu zmiennych charakteryzujących aktywność ekonomiczną, takich jak stopa bezrobocia i wskaźnik zatrudnienia, wysokości średniego dochodu na przestępczość w Polsce, z wyodrębnieniem przestępczości przeciwko mieniu, w latach 2002–2016.

**Słowa kluczowe:** przestępczość, transformacja ustrojowa, aktywność ekonomiczna, statystyka

### **Wprowadzenie**

Ostatnie dziesięciolecie XX wieku w Polsce charakteryzuje okres rewolucyjnych przemian ustrojowych, gospodarczych i społecznych. Zauważyć również należy, że czas transformacji ustrojowej cechował się nie tylko zmianą sposobu gospodarowa-

---

\* Adres e-mail: [mtpawlak@o2.pl](mailto:mtpawlak@o2.pl)

nia i zwiększeniem aktywności zawodowej Polaków w sferze prywatnej działalności gospodarczej, ale też wzrostem wskaźników przestępczości.

W okresie transformacji ustrojowej zaobserwować można znaczące zmiany w obrębie zasobów siły roboczej wchodzących, obok kapitału i ziemi, w skład czynników wytwórczych. Jednocześnie dostrzegając towarzyszące przemianom gospodarczym zmiany wskaźników przestępczości, intuicyjnie dokonywane jest ich powiązanie. Bardzo często wzrost poziomu przestępczości uzasadniany jest trudną sytuacją ekonomiczną członków danej społeczności.

W celu potwierdzenia istnienia takiej zależności uzasadnione jest dokonanie statystycznej analizy korelacji pomiędzy liczbą stwierdzonych przestępstw a wskaźnikami ekonomicznej aktywności ludności w Polsce w latach 2002–2016, to jest począwszy od umownego momentu osiągnięcia społecznej równowagi po przemianach ustrojowych, lecz w przededniu wstąpienia Polski do Unii Europejskiej, i z uwzględnieniem dekady po wstąpieniu do niej.

Analizę przeprowadzono głównie na podstawie danych statystycznych Komendy Głównej Policji, GUS, w tym Banku Danych Lokalnych oraz wyników Badania Aktywności Ekonomicznej Ludności (BAEL). Badając wpływ czynników ekonomicznych na przestępczość, uwzględniono takie wskaźniki, jak: zatrudnienie, przeciętne miesięczne wydatki na jedną osobę, odsetek osób długotrwale bezrobotnych (13 miesięcy i dłużej), przeciętne miesięczne wynagrodzenie brutto oraz stopa bezrobocia.

## **1. Warunki aktywności zawodowej po zmianach systemowych w Polsce**

Przed 1989 rokiem w Polsce panowała ideologia partii komunistycznej całkowicie pomijająca potrzeby i interesy obywateli. Konsekwencją tak funkcjonującego systemu było dążenie państwa do pełnego dysponowania wszelkimi zasobami, a najlepszym sposobem nakazowego kierowania gospodarką było jej posiadanie w 100% jako własności państwowej. Ówczesnie właściwie nie było miejsca na prywatną przedsiębiorczość i osobistą inicjatywę, co w praktyce spowodowało brak miejsca dla własności prywatnej, mechanizmów działania sił rynkowych i pieniądza (Bieńkowski, 2010, s. 158–159).

Na początku polskiej transformacji Dziewięcka-Bokun wskazała, że „obywatele Rzeczypospolitej Polskiej o tyle zainteresowani są restauracją kapitalizmu,

o ile jego polska wersja (...) zapewni w stosunkowo krótkim czasie awans cywilizacyjny społeczeństwu jako całości, a przynajmniej jego zdecydowanej większości. Koncepcja, w której awans ów jest ofertą dla nielicznych, nie może liczyć na trwałe poparcie” (Kowalik, 2010, s. 320).

Ponieważ proces transformacji ustrojowej zapoczątkowany w Polsce w 1989 roku spowodował nie tylko przejście od gospodarki nakazowo-rozdziałowej do wolnorynkowej, prywatyzację dotychczas państwowych przedsiębiorstw, zmiany w sposobie dystrybucji dóbr, lecz w konsekwencji także istotne przeobrażenie rynku pracy i trudności w utrzymaniu aktywności ekonomicznej znacznej części społeczeństwa, stąd też w pierwszym dziesięcioleciu nowy porządek społeczno-ekonomiczny nie znalazł akceptacji u większości społeczeństwa polskiego, a Polska w krótkim czasie dołączyła do najmniej egalitarnych krajów Europy Zachodniej (Hajkowski, Szewczyk, 2000, s. 331). Praca odgrywa w życiu człowieka niezwykle istotną rolę, jak stwierdza Wiatrowski jest działaniem zmieniającym świat materialny, nastawionym na zaspokajanie potrzeb człowieka, stanowi możliwość uzewnętrznienia się człowieka i pozwala mu odnaleźć swoje miejsce w społeczeństwie (Majer, Urbanek, 2016, s. 149). Niski dochód gospodarstw domowych lub jego brak niewątpliwie powodują ryzyko wykluczenia społecznego. Trudność w odnalezieniu się w nowym porządku ekonomicznym, w którym praca staje się nie obowiązkiem, a przywilejem, sprzyja narastaniu frustracji. Widoczne zróżnicowanie dochodowe w społeczeństwie przy jednoczesnym braku perspektyw na własny sukces ekonomiczny, trudności ze znalezieniem satysfakcjonującej pracy sprzyjają rozgoryczeniu i wykorzystywaniu nadarzających się okazji do zdobycia bogactwa w sposób niezgodny z prawem. Głównie z tej przyczyny bezrobocie określane jest jako jeden z najdotkliwszych przejawów dezintegracji negatywnej, zwłaszcza w powiązaniu z wielowymiarowym ubóstwem i zjawiskami patologii społecznej.

Okres transformacji oraz brak ekonomicznej i politycznej stabilizacji spowodowały, że wiele osób czuło się zagrożonymi i zagubionymi oraz przestało rozumieć, co się wokół nich dzieje. Nie wierzyli w sens i powodzenie własnych działań. Te bariery psychologiczne wyrosły na rozlicznych konfliktach okresu przejściowego do gospodarki rynkowej. Zmiana biernych postaw, zbudowanie pomostów między władzą a obywatelem, wywołanie lokalnego patriotyzmu nie było zadaniem łatwym i wymagało nie tylko czasu i cierpliwej pracy, ale także nakładów finansowych (Hajkowski, Szewczyk, 2010, s. 245).

Jak stwierdził Kowalik, rodzący się Polsce kapitalizm charakteryzował się z jednej strony masowym bezrobociem, dużą grupą ludzi żyjących w ubóstwie, wy-

sokimi i ciągle rosnącymi rozpiętościami płacowymi i dochodowymi oraz z drugiej strony zróżnicowaną co do charakteru i zasobności warstwą właścicieli kapitału i dysponentów władzy o silnej, klientelistycznej lub otwarcie korupcyjnej więzi między nimi. Istotne jest przy tym, jak wskazał, że oba te bieguny to efekt działalności szeroko pojętej władzy i administracji, a nie procesów rynkowych (Kowalik, 2010, s. 335). Nie sposób jednak nie zauważyć, że pomimo trudnej sytuacji gospodarczej, rosnących nierówności społecznych w Polsce nadal gwarantowany był dostęp do bezpłatnej edukacji i opieki zdrowotnej, co niewątpliwie rodziło szanse podnoszenia poziomu jakości życia.

W krajach objętych transformacją ustrojową bardzo często przestępczość cechuje się „upolitycznieniem” polegającym na tym, że wielu czynów dopuszczają się z jednej strony osoby posiadające władzę polityczną, z drugiej zaś jednostki lub grupy protestujące przeciwko istniejącym stosunkom politycznym i społecznym. W większości tych państw wzrasta liczba trzech rodzajów przestępstw:

- a) przestępstwa z użyciem przemocy dokonywane w sposób zorganizowany i z premedytacją dla osiągnięcia znacznych korzyści materialnych albo z motywów politycznych;
- b) przestępstwa przeciwko mieniu;
- c) przestępstwa „białych kołnierzyków” obejmujące: oszustwa, defraudacje, korupcje, operacje czarnorynkowe i przestępstwa „komputerowe” (Hołyst, 2000, s. 75).

Z perspektywy drugiej połowy lat dziewięćdziesiątych XX wieku niesprawiedliwość społeczna polegała głównie na skazywaniu znacznej części społeczeństwa na przymusowe bezrobocie, na nędzę lub niedostatek w warunkach szybko rosnącego bieguna bogactwa. Analizując ówczesne warunki polskie w kontekście czynników (nie)sprawiedliwości, Kowalik wskazał między innymi, że bezrobocie w szczytowym okresie wyniosło według oficjalnego rejestru ponad 16% siły roboczej, a jeśli doliczyć „przedwczesnych” emerytów i część inwalidów, wskaźnik ten wzrósłby do ponad 20%. Młodzi w wieku poniżej 25 lat tworzyli prawie 1/3 populacji bezrobotnych, co równocześnie stanowiło prawie 1/3 populacji samej młodzieży. Oznacza to, że wszyscy oni rozpoczynali swoje dorosłe życie od odrzucenia przez społeczeństwo. Patologiczne skutki tego faktu wyrażają się we wzroście przestępczości, pijaństwie, narkomanii itp. Wzrost bezrobocia dla społeczeństwa, które od paru pokoleń tego zjawiska nie znało, musiało być bardziej bolesne niż w społeczeństwach przywykłych do bezrobocia (Kowalik, 1999, s. 64).

Polska w wyniku transformacji dokonała radykalnej zmiany ładu instytucjonalnego w kierunku porządku inkluzyjnego, co zapewniło wzrost bogactwa kraju w ciągu ostatniego ćwierćwiecza i wyzwoliło energię gospodarczą społeczeństwa. Przemiana instytucji w procesie ustrojowej transformacji była pełna niedoskonałości i kluczowym wyzwaniem dla następnego ćwierćwiecza rozwoju Polski były poprawa i dalszy rozwój instytucji gospodarczych i politycznych (Górniak, 2015, s. 8). Zwrot Polaków w kierunku zaangażowania we własną atrakcyjność na rynku pracy, nabycie wymaganych w nowej rzeczywistości kompetencji, między innymi pracowniczych, oraz przystosowanie się do nowych warunków rynkowych wymagało nie tylko czasu, ale również eliminacji niejako wyuczzonej przez poprzedni system bezradności.

W konsekwencji opisanych wyżej zmian zaobserwować można renesans ekonomii społecznej, której podstawową funkcją jest podnoszenie zatrudnienia poprzez aktywizację społeczną i zawodową grup defaworyzowanych na rynku pracy, a przede wszystkim zapobieganie wykluczeniu społecznemu przez aktywizację zawodową i usamodzielnienie osób wykluczonych. Do grup zagrożonych wykluczeniem społecznym zaliczają się w szczególności długotrwale bezrobotni, bezdomni, izolowani oraz uzależnieni (Głąbicka, 2009, s. 17–18).

## 2. Czynniki aktywności ekonomicznej a przestępczość

Przyczyny wzrostu utrzymywania się działań przestępczych w każdym aspekcie w trakcie całej historii ludzkości i podobnych widocznych prawidłowości z tym związanych od dawna przyciągały uwagę ekonomistów. Na przykład Smith zaobserwował, że przestępstwo, jak i zapotrzebowanie na ochronę przed nim są determinowane przez kumulację własności. Paley zaprezentował wnikliwą analizę czynników odpowiedzialnych za zróżnicowanie motywacji popełniania przestępstw w zależności od występującego prawdopodobieństwa i surowości grożących za nie kar. Bentham, ojciec utilitaryzmu, koncentrował znaczną uwagę na formalnej analizie przyczyn zarówno zachowań przestępczych, jak i optymalnej reakcji na nie legalnych władz (Ehrlich, 1996, s. 43).

Becker zapoczątkował ekonomiczne podejście do przestępczości. Podstawą jego teorii jest twierdzenie, że decyzja o podjęciu działalności przestępczej przez jednostkę opiera się na analizie korzyści i strat wynikających z tych działań. Wskazuje on, że w przypadku przestępstw przeciwko mieniu ocena podstawowych

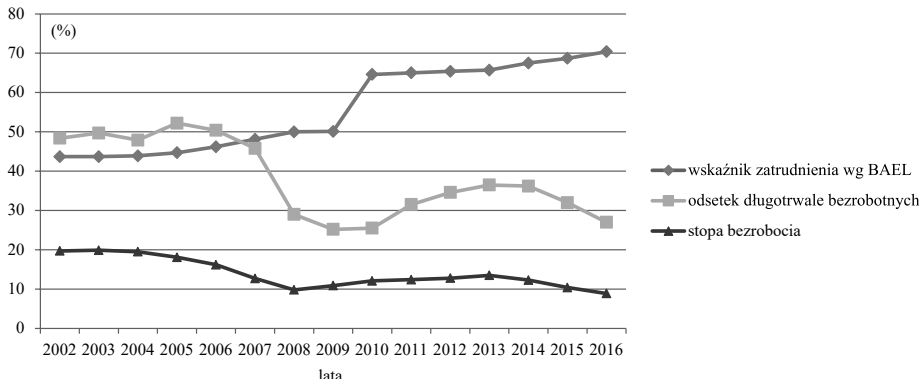
korzyści z działalności przestępczej nie jest trudna, gdyż głównie stanowią je przychody majątkowe. Motywację popełniania przestępstw przeciwko życiu i zdrowiu zdecydowanie trudniej jest uzasadnić, gdyż korzyści wynikające z ich popełniania często są oparte na kryteriach psychologicznych. Podstawowym kosztem zachowań przestępczych jest prawdopodobieństwo poniesienia kary za nielegalną działalność. Istnieją też inne bariery powstrzymujące ludzi od popełniania przestępstw, jak na przykład wzorce etyczne czy wyznawane wartości, które także należy uwzględnić, co jednak nie zmienia samego schematu mechanizmu podejmowania decyzji na podstawie rachunku zysków i strat (Becker, 1974, s. 5). Kwestią nie bez znaczenia jest, że gwałtowny rozwój ekonomiczny powoduje olbrzymie ryzyko naruszenia równowagi i stabilności tradycyjnych wspólnot społecznych, wpływa na osłabienie sprawności funkcjonowania wielu instytucji państwa i wyzwala szereg czynników kryminogennych (Hołyst, 2000, s. 74–75).

Zasób siły roboczej tworzą ludzie aktywni zawodowo, obejmuje on ogół osób pracujących lub poszukujących zatrudnienia. Natomiast stopa aktywności zawodowej to odsetek ludności w wieku produkcyjnym wchodzącej w skład zasobu siły roboczej (Begg, 2014, s. 378–381). Ludność aktywna zawodowo (inaczej mówiąc – siła robocza) obejmuje wszystkie osoby uznane za pracujące lub bezrobotne. Podstawowym kryterium podziału ludności na pracujących, bezrobotnych i biernych zawodowo jest praca, czyli wykonywanie, posiadanie bądź poszukiwanie przez nich pracy (<https://stat.gov.pl/obszary-tematyczne/rynek-pracy/pracujacy-bezrobotni-bierni-zawodowo-wg-bael/aktywnosc-ekonomiczna-ludnosci-polski-iii-kwartal-2017-roku,4,27.html>, s. 12).

Wskaźnik zatrudnienia według BAEL, stopa bezrobocia oraz odsetek długo-trwale bezrobotnych (13 miesięcy i dłużej) w latach 2002–2016 zobrazowano na rysunku 1.

Z rysunku 1 wynika, że w 2002 roku procentowe wartości wskaźników zatrudnienia według BAEL oraz osób długo-trwale bezrobotnych były do siebie zbliżone (odpowiednio: 43,7% i 48,4%). Zmiana trendów nastąpiła dopiero w 2008 roku. Wówczas można zaobserwować gwałtowny wzrost wskaźnika zatrudnienia według BAEL i jednocześnie spadek stopy bezrobocia oraz odsetka osób długo-trwale bezrobotnych.

Rysunek 1. Wybrane wskaźniki aktywności ekonomicznej w Polsce w latach 2002–2016

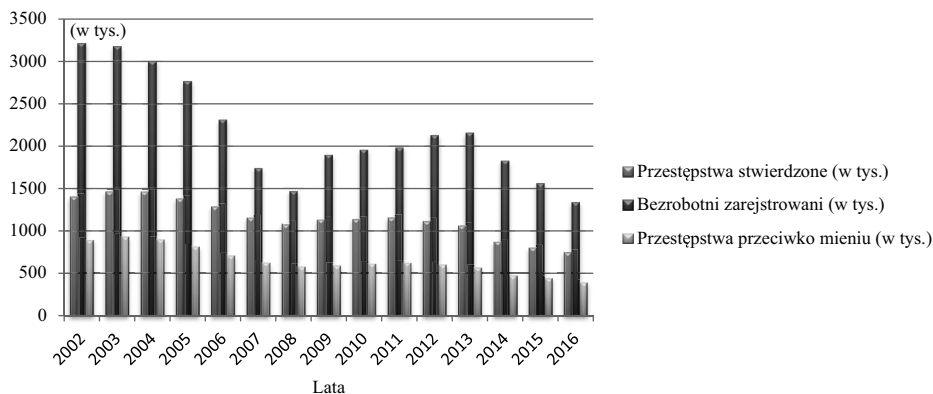


Źródło: Bank Danych Lokalnych, wyniki Badania Aktywności Ekonomicznej Ludności (BAEL).

Niska aktywność zawodowa społeczeństwa powoduje wzrost rozwarstwienia społecznego, co z kolei negatywnie wpływa na jego rozwój i stanowi bazę do narastania konfliktów społecznych oraz anomii społecznej. Według koncepcji Durkheima stan zagubienia powstały w efekcie osłabienia lub rozpadu norm, w jakim może się znaleźć społeczeństwo po załamaniu się porządku społecznego, na przykład na skutek kryzysu ekonomicznego, powoduje brak wspólnych wartości i w konsekwencji sprawia, że kontrola społeczna zachowań jednostek staje się nieskuteczna. Ludzie tracą orientację co do obowiązujących norm zachowania. Brak kontroli społecznej z kolei prowadzi do chaosu i dezorganizacji społecznej przejawiającej się tendencjami aspołecznymi, co w konsekwencji może prowadzić do wzrostu zachowań dewiantycznych, w tym przestępczości (Olechnicki, Załęcki, 1997, s. 20).

Potwierdzeniem powyższej tezy jest zestawienie danych dotyczących związku pomiędzy liczbą osób bezrobotnych oraz stwierdzonych przestępstw, w tym przestępstw przeciwko mieniu, popełnionych w Polsce w latach 2002–2016, które przedstawiono na rysunku 2.

Rysunek 2. Kształtowanie się liczby przestępstw w Polsce w latach 2002–2016 (w tym przestępstw przeciwko mieniu) i liczby osób bezrobotnych



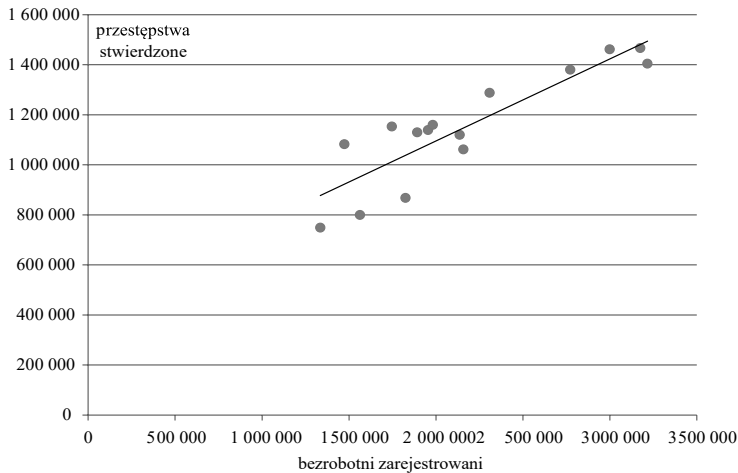
Źródło: Komenda Główna Policji, wyniki Badania Aktywności Ekonomicznej Ludności (BAEL).

W literaturze stawiane są dwie przeciwstawne hipotezy dotyczące charakteru oddziaływania bezrobocia na zachowania przestępne. Zgodnie z pierwszą hipotezą bezrobocie stanowi czynnik skutkujący wzrostem przestępczości, gdyż osoby pozbawione legalnych możliwości zarobkowania częściej decydują się na zachowania sprzeczne z prawem. Przyjmuje się więc założenie, iż bezrobocie stwarza trudną sytuację ekonomiczną, motywując tym samym jednostkę nim dotkniętą do podjęcia działalności przestępczej celem poprawy sytuacji materialnej. Druga hipoteza głosi, iż rozwój społeczno-gospodarczy i niskie bezrobocie przekładają się na wzrost przestępczości, a nie na jej spadek z uwagi na zwiększenie liczby sposobności przestępczych. Duża liczba zamożnych ludzi, którzy posiadają stabilne zatrudnienie, sprawia, iż rośnie liczba potencjalnych okazji, jak również ofiar przestępstw. Niejednokrotnie podnoszona jest także kwestia różnorodnego oddziaływania wzrostu bezrobocia na poszczególne grupy osób, powodując wzrost bądź spadek działalności przestępnej (Szczepaniec, 2012, s. 167–169). Na podstawie danych zaprezentowanych na rysunku 2 wywnioskować można, że w Polsce w latach 2002–2016 wzrost i spadek stwierdzonych przestępstw jest wprost proporcjonalny do wzrostu i spadku liczby osób bezrobotnych.

Na rysunku 3 przedstawiono zależność liczby przestępstw stwierdzonych od liczby bezrobotnych zarejestrowanych.



Rysunek 3. Kształtowanie się liczby przestępstw stwierdzonych na tle liczby bezrobotnych w Polsce w latach 2002–2016



Źródło: opracowanie własne na podstawie danych KSIP i GUS (BAEL).

Pomiędzy liczbą przestępstw stwierdzonych a liczbą bezrobocia w Polsce w latach 2002–2016 stwierdzono bardzo silną dodatnią korelację  $r_{xy} = 0,89$ . W związku z potwierdzoną liniową korelacją oszacowano parametry funkcji regresji liniowej. Otrzymano następujący model:

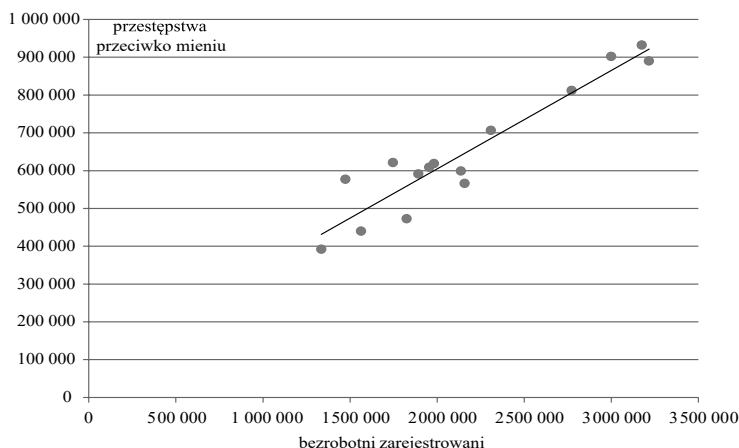
$$\hat{P}_t = 0,33 B_t + 439450,78; R^2 = 0,78. \quad (1)$$

(0,05)                      (107387,51)

Wraz ze spadkiem liczby bezrobotnych na przykład o 1000 należy oczekiwać, że liczba przestępstw stwierdzonych zmniejszy się o około 330. Jeśli liczba bezrobotnych spadłaby do 0, to i tak wystąpiłoby w skali jednego roku 439 451 przestępstw spowodowanych innymi przyczynami.

Stwierdzono również silną dodatnią zależność pomiędzy liczbą przestępstw przeciwko mieniu a liczbą bezrobotnych. Zależność tę przedstawiono na rysunku 4.

Rysunek 4. Kształtowanie się liczby przestępstw przeciwko mieniu na tle liczby bezrobotnych w Polsce w latach 2002–2016



Źródło: opracowanie własne na podstawie danych KSIP i GUS (BAEL).

W latach 2002–2016 wystąpiła bardzo silna dodatnia korelacja pomiędzy liczbą przestępstw przeciwko mieniu a liczbą bezrobotnych. Im wyższe bezrobocie, tym wyższa liczba przestępstw i odwrotnie. Model ten można zapisać następująco:

$$\hat{P}_t = 0,26 B_t + 83629,65; R^2 = 0,94. \quad (2)$$

(0,03)                      (56541,01)

Otrzymano istotne statystycznie parametry przy bardzo wysokim współczynniku determinacji 0,94. Jeżeli liczba bezrobotnych spadnie o 1000, to wówczas liczba przestępstw przeciwko mieniu spadnie średnio o 260 zdarzeń. Gdyby zjawisko bezrobocia nie występowało w Polsce, to i tak należy oczekiwać, że liczba przestępstw przeciwko mieniu wyniosłaby około 83 629 zdarzeń spowodowanych innymi przyczynami.

Nie sposób jednak nie dostrzec, że czynnikami wpływającymi na wielkość przestępczości w danej zbiorowości, oprócz cech systemu prawnego, są również: kulturowa tożsamość zbiorowości, skuteczność systemu kontroli społecznej, przekonanie o nieuchronności kary za popełnione wykroczenie, skuteczność działania instytucji zajmujących się ściganiem i zwalczaniem przestępczości.

Podkreśla się, że istotą patologii życia gospodarczego jest nadużycie zaufania, bowiem normalne funkcjonowanie każdego systemu gospodarczego opiera się na wzajemnym zaufaniu różnych podmiotów stanowiących ten system. Bez wzajem-

nego zaufania nie jest możliwy proces wymiany ekonomicznej i produkcji, wykluczone są jakiegokolwiek działania długookresowe, inwestowanie, zaciąganie kredytów (Hołyst, 2006, s. 390).

### 3. Wpływ aktywności zawodowej na przestępczość

Związek pomiędzy warunkami życia a zagrożeniem przestępczością zauważany jest od dawien dawna. W przypadku Polski pogarszające się wskaźniki dotyczące przestępczości skorelowane są między innymi z poziomem bezrobocia.

W celu zbadania prawidłowości statystycznych w zakresie dynamiki (tendencji rozwojowych) oraz związków pomiędzy liczbą przestępstw, w tym przestępstw przeciwko mieniu, i aktywnością zawodową oraz sytuacją ekonomiczną w Polsce w latach 2002–2016 analizie poddano następujące zmienne: przestępstwa stwierdzone przez Policję z wyodrębnieniem przestępstw przeciwko mieniu, wskaźnik zatrudnienia według BAEL, stopę bezrobocia według BAEL i odsetek osób długotrwale bezrobotnych, przeciętne miesięczne wydatki na jedną osobę oraz przeciętne miesięczne wynagrodzenie brutto. Stopa bezrobocia wyraża udział bezrobotnych danej kategorii w liczbie aktywnych zawodowo danej kategorii. W przypadku BAEL, NSP 2002 i NSP 2011 definicja odnosi się do osób bezrobotnych i aktywnych zawodowo (będących sumą pracujących i bezrobotnych). Populacja bezrobotnych zgodnie z zaleceniami EUROSTAT od I kwartału 2001 roku została ograniczona do osób w wieku 15–74 lata. Wskaźnik zatrudnienia określa udział pracujących danej kategorii w ogólnej liczbie ludności danej kategorii.

Podstawową zmienną informującą o rzeczywistym poziomie przestępczości jest liczba przestępstw stwierdzonych w skali jednego roku. W latach 2002–2016 ukształtowała się malejąca tendencja rozwojowa liczby przestępstw w Polsce. Liczba ta spadła o 665,8 tys. przestępstw, z poziomu 1404 tys. zdarzeń zarejestrowanych przez Policję w 2002 roku do poziomu 748 tys. zdarzeń w 2016 roku, co oznacza spadek o 46,7% w tym czasie, czyli o 4,4% średnio z roku na rok. W przypadku przestępstw przeciwko mieniu w analizowanym okresie również ukształtowała się tendencja spadkowa. W latach 2002–2016 odnotowano spadek liczby takich przestępstw o 498,2 tys., z poziomu 890 tys. w 2002 roku do 391,9 tys. zdarzeń zarejestrowanych w roku 2016.

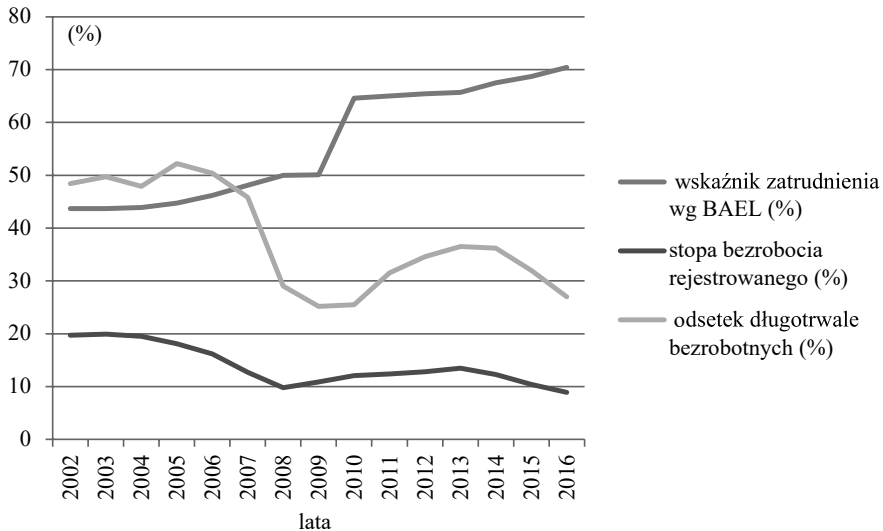
Tabela 1. Liczba przestępstw, liczba przestępstw przeciwko mieniu i podstawowe zmienne aktywności ekonomicznej w Polsce w latach 2002–2016

Lata	Przestępstwa stwierdzone	Przestępstwa przeciwko mieniu	Wskaźnik zatrudnienia według BAEL (%)	Przeciętne miesięczne wydatki na jedną osobę (zł)	Odsetek długotrwale bezrobotnych (%)	Stopa bezrobocia rejestrowanego (%)	Przeciętne miesięczne wynagrodzenie brutto (zł)
2002	1 404 229	890 085	43,7	624,99	48,4	19,7	2239,56
2003	1 466 643	932 393	43,7	677,81	49,7	19,9	2314,66
2004	1 461 217	901 860	43,9	694,70	47,9	19,5	2409,69
2005	1 379 962	811 971	44,7	690,30	52,2	18,1	2506,93
2006	1 287 918	706 703	46,2	744,81	50,4	16,2	2636,81
2007	1 152 993	621 413	48,1	809,95	45,8	12,7	2866,04
2008	1 082 057	577 093	50	904,27	29,0	9,8	3158,48
2009	1 129 577	591 261	50,1	956,68	25,2	10,9	3315,38
2010	1 138 523	608 737	64,6	991,44	25,5	12,1	3435,0
2011	1 159 554	618 648	65	1015,12	31,5	12,4	3625,21
2012	1 119 803	598 898	65,4	1050,78	34,6	12,8	3744,38
2013	1 061 239	566 353	65,7	1061,70	36,5	13,5	3877,43
2014	867 855	472 515	67,5	1078,74	36,2	12,3	4003,99
2015	799 779	439 871	68,7	1091,19	32,0	10,4	4150,88
2016	748 459	391 861	70,4	1131,64	27,0	8,9	4290,52

Źródło: Sączuk (2014), s. 138–139; KGP, Bank Danych Lokalnych i GUS – Dziedziczne Bazy Wiedzy (Rynek pracy).

W analizowanym okresie zmienne aktywności ekonomicznej wykazywały różne tendencje rozwojowe w zależności od ich charakteru. Stopa bezrobocia do 2008 roku wykazywała tendencję malejącą, natomiast w latach 2009–2013 tendencję rosnącą, co jest wynikiem kryzysu światowego z lat 2007–2012, zaś po 2013 roku ponownie obserwowalny jest trend spadkowy stopy bezrobocia w Polsce. Jednocześnie w latach 2002–2016 regularnie poprawiał się wskaźnik zatrudnienia według BAEL w Polsce. We wskazanym okresie zaobserwowano jego regularny wzrost. W 2002 roku wskaźnik ten wynosił 43,7%, natomiast w 2016 roku już 70,4%, co oznacza wzrost o 26 p.p. w całym okresie, czyli że udział pracujących danej kategorii w ogólnej liczbie ludności danej kategorii corocznie wzrasta. Podobne tendencje występują także w odniesieniu do wysokości odsetka osób długotrwale bezrobotnych. W 2002 roku wynosił on 48,4%, a w 2016 roku 27%, co stanowi spadek o 21,4 p.p. w całym okresie (rys. 3).

Rysunek 3. Kształtowanie poziomu stopy bezrobocia i wskaźników zatrudnienia według BAEL w Polsce w latach 2002–2016



Źródło: Bank Danych Lokalnych, GUS – Dziedzinowe Bazy Wiedzy (Rynek pracy).

W opisywanym okresie obserwowany był wzrost średniego miesięcznego wynagrodzenia brutto. W 2002 roku wynosiło ono 2239,56 zł, a w 2016 roku 4290,52 zł, co oznacza wzrost o 91,6% w całym okresie. Systematycznie wzrastała w Polsce też kwota przeciętnych miesięcznych wydatków na jedną osobę, z 624,99 zł w 2002 roku do 1131,64 zł w roku 2016, to jest o 506,70 złotych, co stanowi wzrost o 81,1% w całym okresie.

Z zaprezentowanych wyżej kierunków zmiany wskaźników dotyczących przestępczości oraz warunków aktywności ekonomicznej Polaków wynika, że występują silne korelacje pomiędzy zaprezentowanymi wskaźnikami ekonomicznymi a poziomem przestępczości w omawianym okresie. Przedstawione trendy wskazują, że poprawa sytuacji zawodowej ma istotny wpływ na poziom przestępczości, w tym przestępczości przeciwko mieniu. Powyższy wniosek znalazł potwierdzenie w wynikach przeprowadzonej analizy korelacji rang Spearmana oraz korelacji liniowej Pearsona.

Tabela 2. Zestawienie współczynników korelacji rang Spearmana pomiędzy wyselekcjonowanymi zmiennymi

	Liczba osób bezrobotnych	Wskaźnik zatrudnienia według BAEL (%)	Przeciętne miesięczne wydatki na jedną osobę (zł)	Stopa bezrobocia (%)	Odsetek długotrwale bezrobotnych (%)	Przeciętne miesięczne wynagrodzenie brutto (zł)
Przestępstwa stwierdzone	0,83	-0,93	-0,92	0,83	0,64	-0,93
Przestępstwa przeciwko mieniu	0,83	-0,93	-0,92	0,86	0,69	-0,93

Źródło: obliczenia własne.

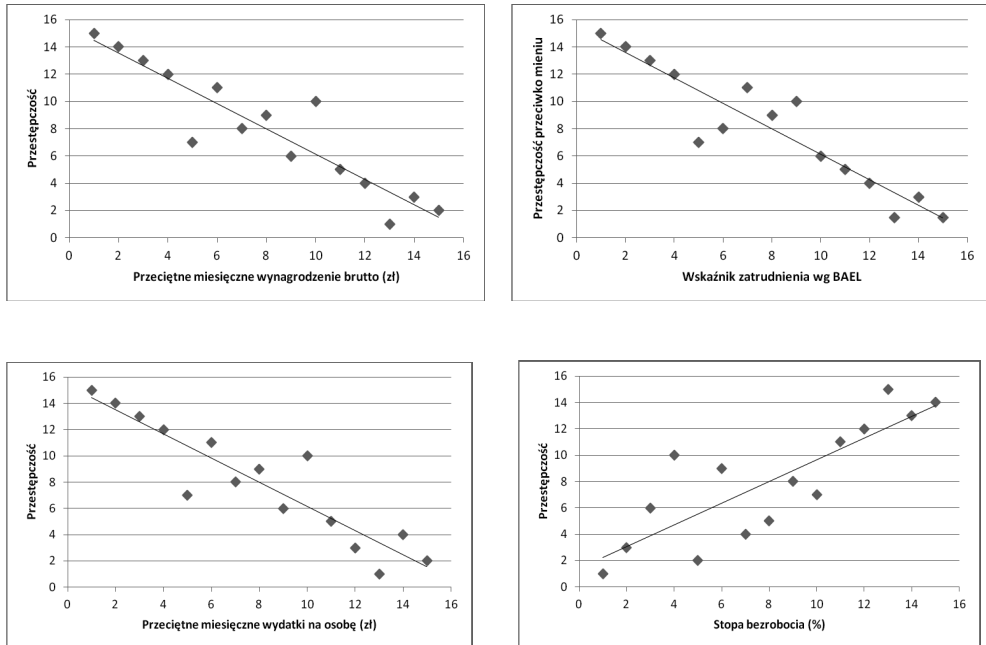
Z powyższej analizy wynika, że prawie pełna ujemna korelacja wystąpiła pomiędzy poziomem przestępczości, w tym przestępczości przeciwko mieniu, a wskaźnikiem zatrudnienia według BAEL (-0,93), wysokością miesięcznego wynagrodzenia brutto (-0,93) oraz wysokością przeciętnych miesięcznych wydatków na jedną osobę (-0,92). Zatem im lepsza jest sytuacja zawodowa i materialna społeczeństwa, tym mniej jest popełnianych przestępstw. Słabsze, chociaż bardzo wysokie dodatnie korelacje zachodzą pomiędzy poziomem przestępczości a liczbą osób bezrobotnych (0,83) i stopą bezrobocia (odpowiednio 0,83 w odniesieniu do liczby przestępstw stwierdzonych i 0,86 w odniesieniu do liczby stwierdzonych przestępstw przeciwko mieniu). Badania wskazują, że bezrobocie ma większy wpływ na liczbę przestępstw przeciwko mieniu niż ogólną liczbę stwierdzonych przestępstw. Wysoka dodatnia korelacja zachodzi także pomiędzy przestępczością a odsetkiem osób długotrwale bezrobotnych (odpowiednio 0,64 i 0,69), przy czym z zaprezentowanych danych wynika, że długotrwale bezrobocie bardziej wpływa na wzrost przestępczości przeciwko mieniu niż przestępczości całkowitej.

Powyższe dowodzi, że wskaźniki aktywności ekonomicznej wpływają na poziom przestępczości.

Odpowiednie korelogramy rang Spearmana przedstawiono na rysunku 4.

W celu potwierdzenia powyższych zależności zbadana została także korelacja liniowa pomiędzy przestępczością a wyżej wymienionymi zmiennymi. Wyniki badania przedstawione zostały w tabeli 3.

Rysunek 4. Zależności pomiędzy zmiennymi aktywności ekonomicznej a poziomem przestępczości



Źródło: opracowanie własne.

Tabela 3. Macierz współczynników korelacji liniowej Pearsona pomiędzy wyselekcjonowanymi zmiennymi

	[1]	[2]	[3]	[4]	[5]	[6]	[7]	[8]
[1]	1,00	0,98	<b>0,89</b>	<b>-0,84</b>	<b>-0,90</b>	<b>0,72</b>	<b>0,88</b>	<b>-0,94</b>
[2]	0,98	1,00	<b>0,94</b>	<b>-0,83</b>	<b>-0,92</b>	<b>0,77</b>	<b>0,94</b>	<b>-0,93</b>
[3]	<b>0,89</b>	<b>0,94</b>	1,00	-0,67	-0,81	0,77	<b>0,98</b>	-0,80
[4]	<b>-0,84</b>	<b>-0,83</b>	-0,67	1,00	<b>0,95</b>	<b>-0,71</b>	-0,72	<b>0,96</b>
[5]	<b>-0,90</b>	<b>-0,92</b>	<b>-0,81</b>	<b>0,95</b>	1,00	-0,83	-0,87	<b>0,99</b>
[6]	0,72	0,77	0,77	-0,71	-0,83	1,00	0,87	-0,78
[7]	<b>0,88</b>	<b>0,94</b>	<b>0,98</b>	-0,72	-0,87	0,87	1,00	-0,84
[8]	<b>-0,94</b>	<b>-0,93</b>	<b>-0,80</b>	<b>0,96</b>	<b>0,99</b>	-0,78	-0,84	1,00

- [1] Przestępstwa stwierdzone przez Policję.  
 [2] Przestępstwa przeciwko mieniu stwierdzone przez Policję.  
 [3] Zarejestrowani bezrobotni (osoby).  
 [4] Wskaźnik zatrudnienia według BAEL (%).  
 [5] Przeciętne miesięczne wydatki na jedną osobę (zł).  
 [6] Odsetek długotrwale bezrobotnych (13 miesięcy i dłużej) (%).  
 [7] Stopa bezrobocia rejestrowanego (%).  
 [8] Przeciętne miesięczne wynagrodzenie brutto (zł).

Źródło: obliczenia własne.

Wyniki przeprowadzonej analizy potwierdziły występowanie wysokiej dodatniej korelacji pomiędzy poziomem przestępczości a liczbą zarejestrowanych bezrobotnych osób (0,89) i stopą bezrobocia rejestrowanego (0,88). Dodatnia, słabsza, chociaż nadal silna korelacja wystąpiła pomiędzy poziomem przestępczości a odsetkiem osób długotrwale bezrobotnych (0,72). Bardzo wysoka ujemna korelacja zachodzi pomiędzy liczbą stwierdzonych przestępstw a wysokością przeciętnego miesięcznego wynagrodzenia brutto (−0,94), wysokością przeciętnych miesięcznych wydatków na jedną osobę (−0,90) oraz wskaźnikiem zatrudnienia według BAEL (−0,84). Istotna jest też bardzo wysoka dodatnia korelacja pomiędzy wysokością przeciętnego miesięcznego wynagrodzenia brutto a wskaźnikiem zatrudnienia według BAEL (0,96).

Powyższe prowadzi do wniosku, że im wyższa jest wysokość przeciętnego miesięcznego wynagrodzenia, wysokość wydatków w gospodarstwach domowych oraz poziom zatrudnienia, tym mniej przestępstw jest stwierdzanych przez organy ścigania. Jednocześnie im wyższa jest stopa bezrobocia, tym wyższy jest poziom przestępczości.

## Podsumowanie

Opierając się na zaprezentowanych danych dotyczących poziomu przestępczości oraz wybranych wskaźników aktywności ekonomicznej w Polsce w latach 2002–2016, zaobserwować można następujące prawidłowości:

- a) zmniejszenie się ogólnej liczby przestępstw, w tym przestępstw przeciwko mieniu, przy jednoczesnym wzroście aktywności zawodowej Polaków i spadku bezrobocia;
- b) pozytywny wpływ wzrostu wysokości wynagrodzeń na liczbę popełnianych przestępstw.

Wyniki przedstawionych badań uzasadniają tezę, iż czynniki ekonomiczne mają olbrzymi wpływ na poziom przestępczości w danym kraju, a bez zapewnienia godnego poziomu życia i ograniczenia skali ubóstwa nie można mieć nadziei na jej zmniejszenie.

Bolesne doświadczenia krajów rozwijających się świadczą, iż słabość państwa w żadnym razie nie sprzyja rozwiązaniu wielu kwestii społecznych, jak bieda, dostęp do wody pitnej, edukacja, służba zdrowia. Słabe państwa narodowe nie dają w żadnym razie poczucia bezpieczeństwa swoim obywatelom, a w skrajnych przypadkach są one zakładnikiem grup interesów związanych z wielkim kapitałem bądź organizacjami przestępczymi (Leszczyński, 2013, s. 24).



O ile warunki ekonomiczne nie są jedynymi czynnikami determinującymi poziom przestępczości, bowiem zależy on również w szerokim kontekście między innymi od: poziomu kontroli społecznej, stopnia internalizacji wzorców społecznych, dostępu do edukacji, opieki społecznej, to jednak bardzo często motywem popełniania czynów zabronionych jest chęć zysku. W pierwszych latach transformacji ustrojowej mającej cechy transformacji szokowej Polska doświadczyła recesji gospodarczej, wzrostu bezrobocia, zmian w sferze wartości i wzrostu przestępczości. Uznać można, że przyczyną wzrostu przestępczości po 1989 roku były uaktywnione i nie do końca spełnione nadzieje na poprawę jakości życia, co spowodowało wywołanie lub intensyfikację negatywnych zjawisk społecznych, takich jak bezrobocie, narkomania, migracje, prostytucja czy też ubóstwo. Dopiero osiągnięcie równowagi ekonomicznej i zapewnienie możliwości stabilizacji zawodowej i finansowej społeczeństwu umożliwiła ograniczenie przestępczości.

## Literatura

- Aktywność ekonomiczna ludności Polski. III kwartał 2017 r.* Pobrane z: <https://stat.gov.pl/obszary-tematyczne/rynek-pracy/pracujacy-bezrobotni-bierni-zawodowo-wg-bael/aktywnosc-ekonomiczna-ludnosci-polski-iii-kwartal-2017-roku,4,27.html> (31.05.2018).
- BAEL – Aktywność ekonomiczna ludności w wieku 15 lat i więcej wg poziomu wykształcenia.* Pobrane z: [http://swaid.stat.gov.pl/RynekPracy\\_dashboards/Raporty\\_predefiniowane/RAP\\_DBD\\_RPRA\\_3.aspx](http://swaid.stat.gov.pl/RynekPracy_dashboards/Raporty_predefiniowane/RAP_DBD_RPRA_3.aspx) (29.05.2018).
- Becker, G.S. (1974). Crime and Punishment: An Economic Approach. *Journal of Political Economy*, 76 (2), 1–54. Pobrane z: <http://www.nber.org/chapters/c3625.pdf> (30.05.2018).
- Begg, D., Vernasca, G., Fischer, S., Dornbusch, R. (2014). *Mikroekonomia. Wydanie V zmienne*. Warszawa: PWE.
- Bieńkowski, W. (2010). Unia Europejska a dylematy nowych państw członkowskich – przypadek Polski. W: W. Bieńkowski, M.J. Radło (red.), *Wzrost gospodarczy czy bezpieczeństwo socjalne?* (s. 157–172). Warszawa: Wyd. Naukowe PWN.
- Ehrlich, I. (1996). Crime, Punishment, and the Market for Offenses. *Journal of Economic Perspectives*, 10 (1), 43–67. Pobrane z: <https://pubs.aeaweb.org/doi/pdfplus/10.1257/jep.10.1.43> (1.06.2018).
- Głąbicka, K. (2009). *Ekonomia społeczna. Podmioty i instrumenty*. Warszawa: Mazowieckie Centrum Polityki Społecznej.
- Górniak, J. (red.) (2015). *Polski rynek pracy – wyzwania i kierunki działań na podstawie badań Bilans Kapitału Ludzkiego 2010–2015*. Warszawa, Kraków: PARP.

- Hajkowski, R., Szewczyk, P. (2000). Aktywizacja społeczności lokalnych w władz lokalnych. W: R.B. Woźniak (red.), *Społeczności lokalne w perspektywie integracji europejskiej. Studia i materiały* (s. 243–247). Koszalin: Wyd. BWSH.
- Hołyst, B. (2000). *Wiktymologia*. Warszawa: Wydawnictwa Prawnicze PWN.
- Hołyst, B. (2006). *Psychologia kryminalistyczna*. Warszawa: LexisNexis.
- Kowalik, T. (1999). Polityka kluczem do polskiej transformacji ekonomicznej. W: A. Jasińska-Kania, K.M. Słomczyński (red.), *Władza i struktura społeczna* (s. 60–78). Warszawa: Wyd. IFiS PAN.
- Kowalik, T. (2010). *Współczesne systemy ekonomiczne. Powstawanie, ewolucja, kryzys*. Warszawa: Wyd. WSPiZ im. Leona Koźmińskiego.
- Majer, P., Urbanek, A. (2016). *Bezpieczeństwo społeczne. Ewolucja, instytucje, zagrożenia*. Warszawa: Editions Spotkania.
- Olechnicki, K., Załęcki, P. (1997). *Słownik socjologiczny*. Toruń: Graffiti BC.
- Rynek pracy. Pobrane z: <http://swaid.stat.gov.pl/SitePagesDBW/RynekPracy.aspx> (29.05.2018).
- Saczuk, K. (2014). *Badanie aktywności ekonomicznej ludności w Polsce w latach 1995–2010. Korekta danych*. Warszawa: NBP, Instytut Ekonomiczny.
- Szczepanec, M. (2012). Bezrobocie jako czynnik kształtujący wskaźniki przestępczości. *Zeszyty Prawnicze Uniwersytetu Kardynała Stefana Wyszyńskiego w Warszawie*, 12 (3), 165–176.

## CONDITIONS OF ECONOMIC ACTIVITY VERSUS CRIME LEVEL AFTER TRANSFORMATION IN POLAND IN 2002–2016

### Abstract

The article includes characteristics of the political transformation in Poland after 1989 in the context of economic situations of the Polish and evaluation of the crime level. In order to determine the crime level in Poland through the specific time-lapse the following report presents data from the police statistics along with the economic activity level rated in the specific BDL data and GUS research. The purpose of the following report is to evaluate the data dependency between the economic development index like an unemployment rate, an employment rate, average income and crime level, indicating the delinquency against property in Poland in the years of 2002–2016.

*Translated by Monika Mocianko-Pawlak*

**Keywords:** crime, political transformation, economic activity, statistics

**JEL Codes:** F52, H55