

Agnieszka Łopatka*

Analiza wpływu poziomu wykształcenia na poziom bezrobocia w Polsce i Unii Europejskiej

Słowa kluczowe: bezrobocie, rynek pracy, wykształcenie
Keywords: unemployment, labor market, education

Wprowadzenie

Rynek pracy jest jednym z najważniejszych i zarazem jednym z najbardziej specyficznych rynków funkcjonujących we współczesnej gospodarce, z którym nieodzownie związane jest zjawisko bezrobocia, stanowiące jeden z najpoważniejszych problemów współczesnych społeczeństw. Powoduje ono wiele negatywnych skutków, zarówno w wymiarze ekonomicznym, jak i społecznym i w związku z tym stało się przedmiotem wielu analiz i teorii ekonomicznych.

Uwarunkowania panujące na rynku pracy w dużej mierze uzależnione są od struktury podaży pracy oraz popytu na pracę. Analiza tych zagadnień, jak również mechanizmów funkcjonowania i regulacji obejmujących rynek zatrudnienia ma fundamentalne znaczenie dla prowadzenia właściwej polityki społeczno-gospodarczej. W związku z tym istotne wydaje się zwrócenie szczególnej uwagi na złożoność gospodarstw domowych skłonnych do podjęcia pracy na rynku zatrudnienia w aspekcie stopnia wykształcenia. Poziom edukacji bowiem w dużej mierze stwarza szanse na podjęcie pracy, jak również wpływa na jej atrakcyjność, szczególnie w wymiarze wynagrodzenia i stabilności zatrudnienia.

* Magister Agnieszka Łopatka jest asystentem na Wydziale Zarządzania i Ekonomiki Usług (Katedra Ekonomii) Uniwersytetu Szczecińskiego. E-mail: agnieszka.lopatka@onet.pl.

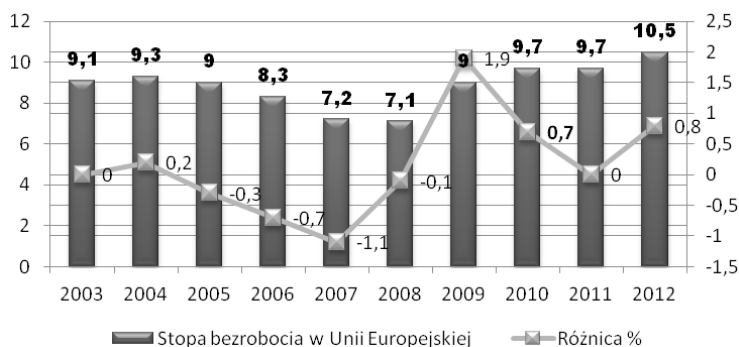
Celem podjętych rozważań jest diagnoza zależności występującej pomiędzy poziomem wykształcenia a natężeniem bezrobocia w Polsce i państwach Unii Europejskiej. Ponadto, eksploracja ta ma na celu wskazanie kierunków działań, które mają prowadzić do ograniczenia zjawiska bezrobocia wśród osób z wyższym wykształceniem.

Stan i struktura bezrobocia w Polsce i Unii Europejskiej

Jednym z głównych problemów ekonomicznych, z którym zmagają się współczesna gospodarka, jest zjawisko bezrobocia. Utrata pracy lub jej brak stanowi czynnik ograniczający popyt wewnętrzny, jak również prowadzi do wielu negatywnych zjawisk społecznych. Doświadczenia niemal wszystkich krajów, gdzie występuje gospodarka rynkowa, wskazują, iż rynek pracy oparty na automatyzmie swoich mechanizmów sam nie jest w stanie skutecznie przeciwdziałać bezrobociu². Jego złożoność i waga stanowi poważną barierę rozwoju zarówno dla Polski, jak i pozostałych państw należących do Unii Europejskiej (UE).

Skutki światowego kryzysu doprowadziły do destabilizacji rynków pracy w całej Unii Europejskiej. W poszczególnych państwach wzrost zatrudnienia miał charakter koniunkturalny. W 2008 roku miało miejsce znaczące spowolnienie gospodarcze, którego skutki odczuły wszystkie kraje członkowskie³. Liczne bankructwa przedsiębiorstw oraz związane z tym masowe zwolnienia doprowadziły do wzrostu stopy bezrobocia wśród osób w różnym wieku i o zróżnicowanym wykształceniu i kwalifikacjach. Kształtowanie się stopy bezrobocia na terenie całej Unii Europejskiej przedstawiono na rysunku 1.

Rysunek 1. Stopa bezrobocia w Unii Europejskiej w latach 2003–2012 (w %)



Źródło: opracowanie własne na podstawie danych Eurostatu.

² M. Wojdyło-Preisner, *Profilowanie bezrobotnych jako metoda przeciwdziałania długookresowemu bezrobociu*, Wydawnictwo Naukowe Uniwersytetu Mikołaja Kopernika, Toruń 2009, s. 5.

³ A. Grynia, *Funkcjonowanie i finansowanie europejskiej polityki rynku pracy w czasach światowego kryzysu gospodarczego*, Studia i Prace Kolegium Ekonomiczno-Społeczne 2012, nr 2(10), s. 206.

Na podstawie rysunku 1 można zauważyć, iż w badanym okresie stopa bezrobocia sukcesywnie malała aż do roku 2008, w którym to osiągnęła najniższy poziom – 7,1%. Na przełomie lat 2007–2011 stopa ta obniżyła się zaledwie o 0,1 punktu procentowego, czyli można uznać, iż pozostała na tym samym poziomie. W wyniku kryzysu w roku 2009 nastąpił gwałtowny wzrost omawianego wskaźnika o blisko 2 punkty procentowe do poziomu 9%. W roku 2010 stopa bezrobocia wzrosła do 9,7% i był to najwyższy odnotowany poziom w minionym dziesięcioleciu. Według danych raportu *Zatrudnienie w Europie 2009*, od momentu pojawienia się niekorzystnych działań kryzysowych w UE zlikwidowano 4 miliony miejsc pracy, a w całej Europie w tym okresie pracy pozbawionych zostało ponad 20 milionów osób, co oznacza, że ich liczba podczas trwającego kryzysu wzrosła o 21%⁴.

W zależności od poziomu rozwoju gospodarczego negatywne zjawisko bezrobocia z różnym natężeniem dotyka poszczególne państwa Unii Europejskiej. Dynamikę kształtowania się stopy bezrobocia w poszczególnych państwach UE zaprezentowano w tabeli 1.

Tabela 1. Stopa bezrobocia w poszczególnych państwach Unii Europejskiej (w %)

	2003	2004	2005	2006	2007	2008	2009	2010	2011	2012
Austria	4,3	4,9	5,2	4,8	4,4	3,8	4,8	4,4	4,2	4,3
Belgia	8,2	8,4	8,5	8,3	7,5	7,0	7,9	8,3	7,2	7,6
Bulgaria	13,7	12,1	10,1	9,0	6,9	5,6	6,8	10,3	11,3	12,3
Cypr	4,1	4,6	5,3	4,6	3,9	3,7	5,4	6,3	7,9	11,9
Czechy	7,8	8,3	7,9	7,1	5,3	4,4	6,7	7,3	6,7	7,0
Dania	5,4	5,5	4,8	3,9	3,8	3,4	6,0	7,5	7,6	7,5
Estonia	10,1	9,7	7,9	5,9	4,6	5,5	13,8	16,9	12,5	10,2
Finlandia	9,0	8,8	8,4	7,7	6,9	6,4	8,2	8,4	7,8	7,7
Francja	8,9	9,3	9,3	9,2	8,4	7,8	9,5	9,7	9,6	10,2
Grecja	9,7	10,5	9,9	8,9	8,3	7,7	9,5	12,6	17,7	24,3
Hiszpania	11,4	10,9	9,2	8,5	8,3	11,3	18,0	20,1	21,7	25,0
Holandia	4,2	5,1	5,3	4,4	3,6	3,1	3,7	4,5	4,4	5,3
Irlandia	4,6	4,5	4,4	4,5	4,7	6,4	12,0	13,9	14,7	14,7
Litwa	12,4	11,3	8,0	5,2	3,8	5,3	13,6	18,0	15,3	13,3
Luksemburg	3,8	5,0	4,6	4,6	5,2	4,9	5,1	4,6	4,8	5,1
Łotwa	11,3	11,2	9,6	7,3	6,5	8,0	18,2	19,8	16,2	14,9
Malta	7,7	7,2	7,3	6,9	6,5	6,0	6,9	6,9	6,5	6,4
Niemcy	5,4	5,5	4,8	3,9	3,8	3,4	6,0	7,5	7,6	7,5
Polska	19,8	19,1	17,9	13,9	9,6	7,1	8,1	9,7	9,7	10,1
Portugalia	7,1	7,5	8,6	8,6	8,9	8,5	10,6	12,0	12,9	15,9
Rumunia	6,8	8,0	7,2	7,3	6,4	5,8	6,9	7,3	7,4	7,0
Słowacja	17,7	18,4	16,4	13,5	11,2	9,6	12,1	14,5	13,6	14,0
Słowenia	6,7	6,3	6,5	6,0	4,9	4,4	5,9	7,3	8,2	8,9
Szwecja	6,6	7,4	7,7	7,1	6,1	6,2	8,3	8,6	7,8	8,0
Węgry	5,8	6,1	7,2	7,5	7,4	7,8	10,0	11,2	10,9	10,9
Wielka Brytania	5,0	4,7	4,8	5,4	5,3	5,6	7,6	7,8	8,0	7,9
Włochy	8,4	8,0	7,7	6,8	6,1	6,7	7,8	8,4	8,4	10,7

Źródło: opracowanie własne na podstawie Eurostatu.

⁴ *Employment in Europe Report 2009*, www.ec.europa.eu/social/main.jsp?catId=119&langId=en (24.02.2014).

W przeważającej części krajów UE do momentu pojawienia się pierwszych zjawisk kryzysowych poziom bezrobocia sukcesywnie spadał. W badanym okresie najbardziej znaczący wzrost odnotowano na Litwie na przełomie lat 2008–2009, bowiem aż o 8,3 punkty procentowe. Pomimo korzystnych wyników gospodarczych notowanych w tym państwie w okresie przedkryzysowym nagły odpływ kapitału, którego skutki widoczne były już w 2008 roku, doprowadził między innymi do destabilizacji na rynku pracy⁵. W 2012 roku, stopa bezrobocia w 12 krajach członkowskich była wyższa w porównaniu z całą UE, ponadto w okresie tym najniższy poziom badanego wskaźnika odnotowano w Austrii, która utrzymuje się na ścieżce permanentnego wzrostu gospodarczego.

Z badań przeprowadzonych przez Komisję Europejską wynika, iż pod koniec 2012 roku utrzymała się trudna sytuacja na rynku pracy w państwach UE. Odnotowano ogólny spadek zatrudnienia i postępujący wzrost bezrobocia. Te negatywne skutki są wynikiem cięć budżetowych oraz nieustających podwyżek podatków w państwach członkowskich. Ograniczenie budżetów publicznych miało niekorzystny wpływ na zatrudnienie, zarówno w sposób pośredni przejawiający się zmniejszeniem zatrudnienia w sektorze publicznym, jak i bezpośrednio w wyniku obniżenia zagregowanego popytu makroekonomicznego⁶.

W Polsce na początku XXI wieku poziom bezrobocia był silnie zróżnicowany pod względem geograficznym. Od roku 1998, kiedy tempo rozwoju gospodarczego zaczęło spadać, odnotowano wzrost bezrobocia. Tendencja ta utrzymywała się aż do roku 2003, w którym to poziom bezrobocia rejestrowanego stanowił 20%. Po 2003 roku bezrobocie zaczęło się obniżać, osiągając w 2008 roku najniższy średni pułap – 10,56%. Od roku 2008 zauważalny jest sukcesywny wzrost stopy bezrobocia, przy czym różnice utrzymują się na zbliżonym poziomie⁷. Stopa bezrobocia rejestrowanego nadal charakteryzuje się intensywnym natężeniem, osiągając coraz wyższe wartości przy uwzględnieniu wahań sezonowych.

W polskiej praktyce wyróżnia się dwa źródła prezentujące dane dotyczące stopy bezrobocia. Pierwsze z nich jest ściśle powiązane z rejestracją osób bezrobotnych w powiatowych urzędach pracy i nosi nazwę bezrobocia rejestrowanego. Drugim zaś są wyniki Badania Aktywności Ekonomicznej Ludności (BAEL), na podstawie których określa się wielkość i strukturę osób czynnych zawodowo. Porównując wartości stopy bezrobocia rejestrowanego i stopy bezrobocia obliczanej na podstawie BAEL, zaobserwować można

⁵ *Koniunktura gospodarcza w wybranych krajach w okresie kryzysu finansowego*, Raport Ministerstwa Gospodarki, Warszawa 2011, s. 30.

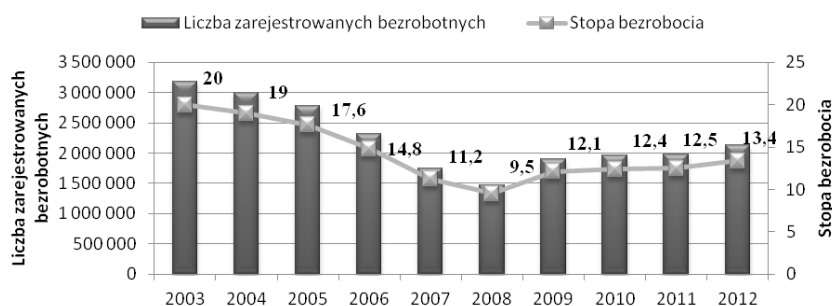
⁶ www.europa.eu/rapid/press-release_IP-13-282_pl.htm (25.02.2014).

⁷ J. Wojnar, *Regionalne zróżnicowanie bezrobocia w Polsce w latach 1998–2011*, „Nierówności Społeczne a Wzrost Gospodarczy. Modernizacja dla Spójności Społeczno-Ekonomicznej w Czasach Kryzysu” 2012, nr 24, s. 405.

pewne rozbieżności występujące pomiędzy nimi⁸. Różnice te wynikają z zastosowania odmiennych metodologii w przypadku obu tych źródeł.

Ze względu na różnice metodologiczne występują pewne nieścisłości w poziomach stopy bezrobocia rejestrowanego w Polsce w poszczególnych latach i obliczanej na podstawie BAEL. Pod koniec roku 2012 stopa bezrobocia rejestrowanego wyniosła 13,4% i była o 0,9 punktu procentowego wyższa niż w roku 2011 (12,5%). Po okresie względnej stabilizacji odnotowano dość znaczący wzrost wskaźnika bezrobocia, choć nie tak wysoki, jak w roku 2009, kiedy to stopa ta zwiększyła się o 2,6 punktu procentowego w stosunku do roku poprzedniego⁹. Poziom bezrobocia w Polsce w latach 2003–2012 przedstawiono na rysunku 2.

Rysunek 2. Poziom bezrobocia w Polsce w latach 2003–2012



Źródło: opracowanie własne na podstawie: *Rynek pracy w Polsce. 2012 rok*, Raport Ministerstwa Pracy i Polityki Społecznej, Warszawa 2013.

Liczba osób bezrobotnych zarejestrowanych w urzędach pracy zaczęła systematycznie spadać, począwszy od 2003 roku. Do końca 2007 roku zarówno liczba bezrobotnych, jak i stopa bezrobocia rejestrowanego zmniejszały się w coraz szybszym tempie. Jednak od roku 2009 wskaźnik ten zwiększał się z roku na rok, przy czym najwyższy wzrost odnotowano w tymże właśnie roku, bowiem bezrobocie wyniosło wówczas 1 892,7 tysiąca osób, czyli o 28,4% więcej niż w roku poprzednim. W kolejnych dwóch latach dynamika wzrostu uległa osłabieniu. W 2010 roku wzrost bezrobocia w skali roku wyniósł 3,3%, zaś w roku 2011 – 1,4%. Pod koniec 2012 roku w urzędach pracy zarejestrowanych było 2 136 815 osób, czyli o 154,1 tysiąca więcej niż przed rokiem¹⁰.

W Polsce na wysokim poziomie utrzymuje się terytorialne zróżnicowanie bezrobocia. Wynika to zarówno z nierównomiernego rozwoju społeczno-gospodarczego regionów, jak

⁸ P. Janukowicz, *Bezrobocie rejestrowane a bezrobocie według BAEL*, „Polityka Społeczna” 2010, nr 1, s. 18.

⁹ *Rynek pracy w Polsce. 2012 rok*, Raport Ministerstwa Pracy i Polityki Społecznej, Warszawa 2013, s. 6.

¹⁰ Tamże.

i ich położenia geograficznego. Jeśli chodzi o poziom bezrobocia w odniesieniu do poszczególnych województw, to w roku 2012 w porównaniu z rokiem 2011 zarówno stopa bezrobocia, jak i poziom bezrobocia rejestrowanego uległy podwyższeniu we wszystkich województwach. Najwyższą dynamikę wzrostu odnotowano w województwie małopolskim (11,1%), zaś najwyższy wzrost stopy bezrobocia wystąpił w województwach dolnośląskim i łódzkim¹¹.

Jedną z głównych przyczyn wzrostu poziomu bezrobocia na polskim rynku pracy jest sezonowość przejawiająca się jego wzrostem w miesiącach rozpoczynających i kończących rok. Drugi i trzeci kwartał każdego roku są okresami spadku liczby zarejestrowanych bezrobotnych, czego powodem są prace sezonowe w budownictwie i rolnictwie, a także trwający sezon turystyczny. Czwarty kwartał natomiast charakteryzuje się napływem do urzędów pracy osób bezrobotnych, którym wygasają umowy o pracę, oraz osób wykonujących tak zwane prace interwencyjne i roboty publiczne¹².

Oddziaływanie poziomu wykształcenia na stan bezrobocia w Polsce i państwach Unii Europejskiej

Jednym z głównych czynników wpływających na wielkość bezrobocia jest poziom wykształcenia. W poszczególnych krajach Unii Europejskiej, w tym także w Polsce, grupą szczególnie narażoną na brak pracy są osoby z najniższym wykształceniem. W porównaniu do lat dziewięćdziesiątych XX wieku w wyniku wzrastającej liczby nowych uczelni wyższych oraz rozszerzania oferty edukacyjnej i jednoczesnego łatwiejszego dostępu do edukacji, wzrosła liczba studentów uczelni wyższych, jak również absolwentów posiadających wyższe wykształcenie. Wśród ogółu społeczeństwa systematycznie rośnie odsetek osób legitymujących się dyplomami uczelni wyższych. Powszechnie uważa się jednak, że wyższe wykształcenie w coraz mniejszym stopniu chroni przed bezrobociem.

Dokonując analizy zależności pomiędzy stopą bezrobocia a poziomem wykształcenia na szczeblu państw Unii Europejskich, należy zwrócić uwagę na istniejący podział poziomów edukacji zawarty w Międzynarodowej Klasyfikacji Standardów Edukacji (ISCED), będącej narzędziem do opracowywania statystyk edukacyjnych porównywalnych w skali międzynarodowej. Klasyfikacja ta obejmuje poziomy i dziedziny kształcenia oraz ogólne kierunki. Wersja ISCED 97 obejmuje siedem następujących poziomów edukacji¹³:

- a) poziom 0: edukacja przedszkolna – wstępny etap zorganizowanego kształcenia;
- b) poziom 1: szkoła podstawowa – początek edukacji obowiązkowej, obejmującej dzieci w wieku od 5 do 7 lat;

¹¹ Tamże.

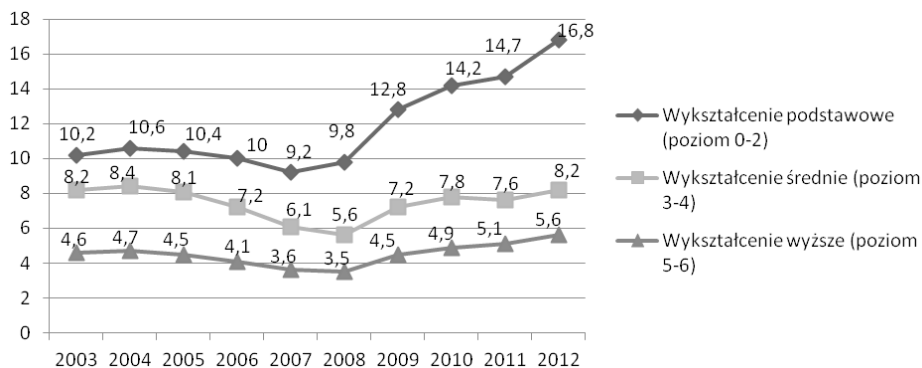
¹² Opracowanie własne na podstawie: Sprawozdanie MPiPS-01 o rynku pracy z załącznikami.

¹³ [www.epp.eurostat.ec.europa.eu/statistics_explained/index.php/Glossary:International_standard_classification_of_education_\(ISCED\)](http://www.epp.eurostat.ec.europa.eu/statistics_explained/index.php/Glossary:International_standard_classification_of_education_(ISCED)) (26.02.2014).

- c) poziom 2: szkolnictwo średnie I stopnia – obejmuje dalsze programy kształcenia podstawowego, zbiega się z końcem kształcenia obowiązkowego;
- d) poziom 3: szkolnictwo średnie II stopnia – rozpoczynające się po ukończeniu kształcenia obowiązkowego;
- e) poziom 4: kształcenie policealne – pomiędzy wykształceniem ponadgimnazjalnym i wyższym, obejmujące programy bezpośrednio przygotowujące uczniów do wejścia na rynek pracy;
- f) poziom 5: szkolnictwo wyższe (pierwszy etap) – studia o profilu akademickim, będące w dużej mierze teoretyczne;
- g) poziom 6: szkolnictwo wyższe (drugi etap) – prowadzą do kwalifikacji naukowych na zaawansowanym poziomie – stopień doktora.

Kształtowanie się stopy bezrobocia w Unii Europejskiej na poszczególnych poziomach wykształcenia przedstawiono na rysunku 3.

Rysunek 3. Zależność stopy bezrobocia od poziomu wykształcenia w państwach Unii Europejskiej w latach 2003–2012 (w %)

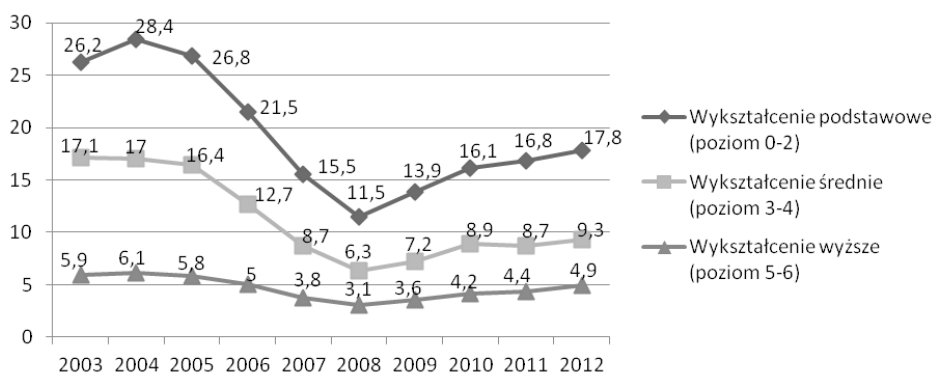


Źródło: opracowanie własne na podstawie Eurostatu.

Wskaźniki zatrudnienia w UE różnią się w zależności od poziomu wykształcenia ludności. Należy także zwrócić uwagę na fakt, iż na poziomie państw członkowskich wspólnoty zatrudnienie opiera się na grupie wiekowej od 25 do 64 lat, a nie od 15 do 64. Na podstawie analizy rysunku 3 można zauważyć, iż w badanym okresie najniższą stopą bezrobocia w całej UE charakteryzuje się grupa obejmująca osoby z wykształceniem wyższym obejmującym zarówno pierwszy, jak i drugi etap. Stopa bezrobocia w badanym okresie dotycząca tej grupy nie ulega nadmiernym wahaniom i utrzymuje się na stabilnym poziomie. Niepokojącym zjawiskiem jest natomiast wysoki poziom bezrobocia wśród osób z wykształceniem podstawowym. Pośród tej zbiorowości nastąpił wyraźny przyrost tego wskaźnika w okresie kryzysu i zjawisko to permanentnie wzrasta z roku

na rok – w 2012 roku osiągnęło najwyższe stadium w ciągu ostatnich 10 lat. Podobna sytuacja ma miejsce na polskim rynku pracy. Wpływ poziomu wykształcenia na stopę bezrobocia w Polsce zaprezentowano na rysunku 4.

Rysunek 4. Zależność stopy bezrobocia od poziomu wykształcenia w Polsce w latach 2003–2012 (w %)



Źródło: opracowanie własne na podstawie Eurostatu.

Na rysunku 4 można zaobserwować, iż w Polsce, podobnie jak w UE, bezrobotnych z wykształceniem wyższym we wszystkich latach było relatywnie najmniej. Udział tej grupy w zbiorowości bezrobotnych sukcesywnie spadał, aż do roku 2008, po którym to w wyniku niekorzystnych działań kryzysowych nastąpił nieznaczny jego wzrost postępujący aż do roku 2012. Powszechnie uznaje się, iż wyższe wykształcenie daje relatywnie większą szansę na zatrudnienie, lecz nie daje ono gwarancji, ponieważ obok poziomu wykształcenia coraz większego znaczenia nabiera wyuczony zawód, dodatkowe umiejętności i mobilność, czego nie uwzględniają powyższe statystyki¹⁴. Największą grupą bezrobotnych są natomiast osoby w wykształceniu podstawowym. Ponadto, w porównaniu do UE w przypadku osób z wykształceniem na poziomie 0–2 i 3–4 Polska charakteryzuje się wyższą stopą bezrobocia odpowiednio o 1 punkt procentowy i 1,1 punktu procentowego. Należy również zaznaczyć, iż oprócz wykształcenia, istotne znacznie dla pozycji na rynku pracy ma zawód wykonywany przez pracobiorcę. Można zatem skonstatować, iż zaprezentowane analizy potwierdzają, że poziom wykształcenia i zdobyty zawód w dużej mierze decydują o zagrożeniu bezrobociem.

¹⁴ I. Ostoj, *Wpływ wykształcenia na kształtowanie się bezrobocia*, „Nierówności Społeczne a Wzrost Gospodarczy. Kapitał Ludzki i Intelktualny” 2006, cz. 1, nr 6, s. 304.

Podsumowanie

Zjawisko bezrobocia, zwłaszcza długotrwałego, jest jednym z najbardziej znamienitych problemów społeczno-gospodarczych XXI wieku. Jest to problem szczególnie niepokojący zwłaszcza w państwach zachodnioeuropejskich, w których to od lat siedemdziesiątych XX wieku widoczna jest wyraźna histereza, przejawiająca się utrzymywaniem wysokiej stopy bezrobocia pomimo ożywienia gospodarczego.

Rosnąca konkurencja pomiędzy krajami rozwiniętymi oraz nieustające przemiany zachodzące w gospodarce światowej sprawiły, że coraz większego znaczenia nabierają gospodarki oparte na wiedzy. Poziom wykształcenia społeczeństwa staje się czynnikiem przewagi komparatywnej. Nieustanne podwyższanie poziomu edukacji i jakości zasobów siły roboczej prowadzi do większej konkurencyjności pomiędzy państwami, a także szybszej dyfuzji nowych technologii i innowacji na rynki poszczególnych krajów.

W Polsce, podobnie jak w innych państwach Unii Europejskiej, problem przeciwdziałania bezrobociu poprzez inwestycje w kapitał ludzki nabrał szczególnego znaczenia, o czym świadczą liczne zmiany w przepisach prawa, spośród których wiele ma swoje źródło w ustawodawstwie UE.

Dokonując przeglądu wielu badań, przeprowadzonych zarówno na polskim rynku pracy, jak i rynkach państw Unii Europejskiej, można zaobserwować, iż wraz z pogłębiającym się problemem bezrobocia ma miejsce znaczący przyrost tego zjawiska we wszystkich grupach społecznych, niezależnie od poziomu wykształcenia.

Na podstawie przeprowadzonych analiz należy zauważyć, iż pomimo że osoby z wyższym wykształceniem stanowią najmniejszy odsetek bezrobotnych spośród wszystkich poziomów edukacji zarówno w Polsce, jak i UE, to jednak niepokojący jest fakt, iż absolwentów szkół wyższych również dotyka ten problem. Największy wpływ na tę sytuację ma brak przygotowania ludzi młodych do sytuacji panującej na obecnym rynku pracy oraz niewłaściwy wybór kierunków kształcenia. Ponadto, osoby legitymujące się wyższym wykształceniem bardzo często nie posiadają praktycznych umiejętności szczególnie cenionych przez pracodawców, a koszty związane z wdrożeniem nowych pracowników przewyższają wydatki ponoszone na doszkolenie pracowników posiadających doświadczenie zawodowe.

Dokonując syntetycznego podsumowania przedstawionych rozważań, należy sformułować wnioski, iż aby inwestycje w kapitał ludzki mogły skutecznie ograniczać bezrobocie, powinny być stosownie ukierunkowane i konsekwentnie realizowane. Ponadto, należy nieustannie obserwować transformacje zachodzące na rynku pracy, aby właściwie wdrażać zmiany w systemach edukacji zmierzające do jak najlepszego dopasowania do popytu na rynku pracy. Dlatego też bardzo istotne jest zdobywanie odpowiednich kwalifikacji już podczas nauki, co możliwe jest dzięki wykorzystaniu elastycznych form zatrudnienia.

Literatura

- Employment in Europe Report 2009*, www.ec.europa.eu/social/main.jsp?catId=119&langId=en (24.02.2014).
- Grynia A., *Funkcjonowanie i finansowanie europejskiej polityki rynku pracy w czasach światowego kryzysu gospodarczego*, Studia i Prace Kolegium Ekonomiczno-Społeczne 2012, nr 2(10).
- Janukowicz P., *Bezrobocie rejestrowane a bezrobocie według BAEL*, „Polityka Społeczna” 2010, nr 1.
- Koniunktura gospodarcza w wybranych krajach w okresie kryzysu finansowego*, Raport Ministerstwa Gospodarki, Warszawa 2011.
- Ostoj I., *Wpływ wykształcenia na kształtowanie się bezrobocia*, „Nierówności Społeczne a Wzrost Gospodarczy. Kapitał Ludzki i Intelktualny” 2006, cz. 1, nr 6.
- Rynek pracy w Polsce. 2012 rok*, Raport Ministerstwa Pracy i Polityki Społecznej, Warszawa 2013.
- Wojdyło-Preisner M., *Profilowanie bezrobotnych jako metoda przeciwdziałania długookresowemu bezrobociu*, Wydawnictwo Naukowe Uniwersytetu Mikołaja Kopernika, Toruń 2009.
- Wojnar J., *Regionalne zróżnicowanie bezrobocia w Polsce w latach 1998–2011*, „Nierówności Społeczne a Wzrost Gospodarczy. Modernizacja dla Spójności Społeczno-Ekonomicznej w Czasach Kryzysu” 2012, nr 24.
- [www.epp.euostat.ec.europa.eu/statistics_explained/index.php/Glossary:International_standard_classification_of_education_\(ISCED\)](http://www.epp.euostat.ec.europa.eu/statistics_explained/index.php/Glossary:International_standard_classification_of_education_(ISCED)) (26.02.2014).
- www.europa.eu/rapid/press-release_IP-13-282_pl.htm (25.02.2014).

Streszczenie

W artykule dokonano analizy zjawiska bezrobocia w Polsce i Unii Europejskiej w latach 2003–2012 oraz wpływu wykształcenia na poziom bezrobocia. W pierwszej części artykułu przedstawiono stan i strukturę bezrobocia w Polsce i całej Unii Europejskiej. Druga część opracowania ma natomiast charakter empiryczny i stanowi eksplorację znaczenia wpływu poziomu wykształcenia na poziom bezrobocia na wskazanym obszarze. Celem artykułu jest diagnoza zależności panującej pomiędzy poziomem wykształcenia a natężeniem bezrobocia w Polsce i państwach Unii Europejskiej oraz wskazanie kierunków działań zmierzających do ograniczenia zjawiska bezrobocia wśród osób z wyższym wykształceniem.

Analysis of the Impact of Educational Attainment on the Level of Unemployment in Poland and the European Union

This article analyzes the phenomenon of unemployment in Poland and the European Union in the period 2003–2012 and its impact on educational attainment. In the first part article contains condition and structure of unemployment in Poland and the European Union. The second part of the article is to however empirical and an analysis of the significance of the level of education on unemployment in the prescribed area. The aim of this article is to investigate the relationship between education level and the intensity of unemployment in Poland and European Union countries, and provide directions for action to reduce the level of unemployment among people with higher education.

Translated by Agnieszka Łopatka